

# Программное обеспечение конфигурирования ROCLINK™ 800

Программное обеспечение конфигурирования ROCLINK 800 на основе Windows® позволяет легко контролировать, конфигурировать и калибровать контроллеры дистанционного управления серии ROC800, программируемые контроллеры DL8000, вычислители расхода FloBoss™ 103 и 104, FloBoss 107 и серии FloBoss 500.

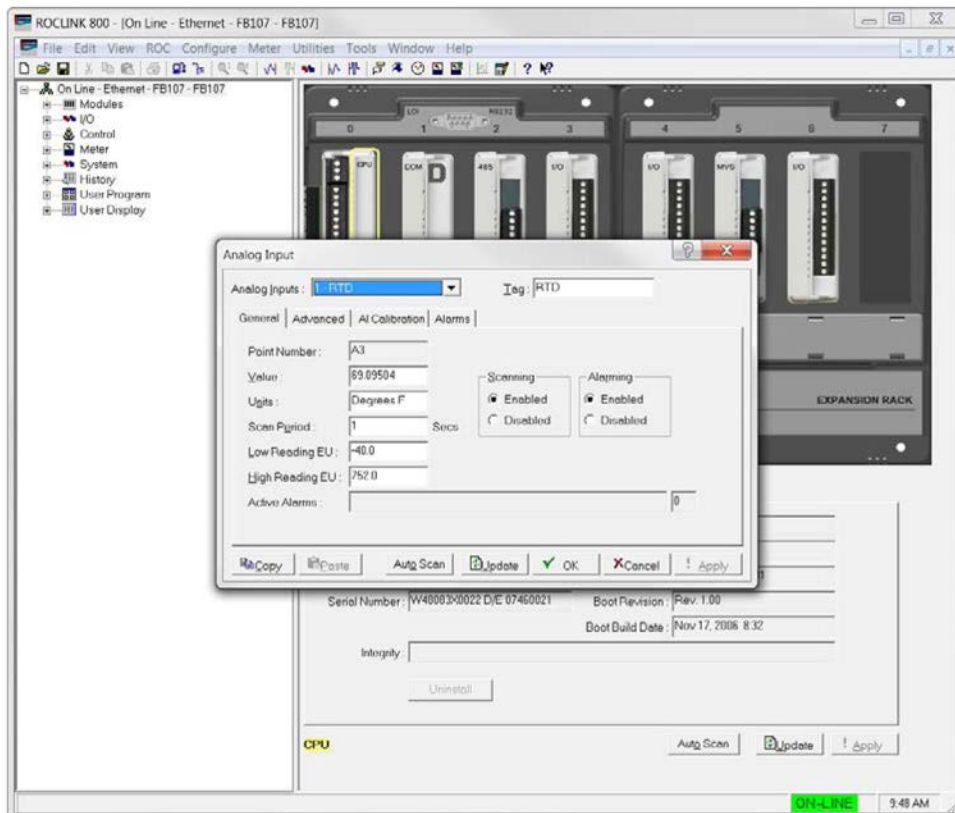
Пользоваться программой ROCLINK 800 легко. Раскрывающиеся меню упрощают доступ к функциям, которые выполняет программа. Диалоговые окна и раскрывающиеся списки помогают сделать выбор и осуществить ввод данных. Действия можно выполнять с помощью клавиатуры или координатно-указательного устройства, например, мыши.

Доступ к окнам помощи осуществляется либо из меню "Помощь", либо посредством функциональной клавиши F1. Эта возможность облегчает доступ к информации по любой теме в режиме on-line.

Используйте программу ROCLINK 800, чтобы:

- конфигурировать и просматривать точки ввода/вывод (I/O); расчеты расхода; контуры пропорционального, интегрального и дифференциального (ПИД) регулирования; параметры системы и функции управления энергопотреблением.

- извлекать из памяти и формировать отчеты по данным за прошлые периоды, событиям и аварийным сигналам.
- выполнять пятиточечную калибровку аналоговых входов, входов резистивных датчиков температуры (RTD), входов многопараметрических датчиков (MVS) и входов двухпараметрических датчиков (DVS).
- реализовать функции защиты пользователя.
- создавать и редактировать формы графического представления данных.
- создавать, редактировать и отлаживать таблицы функциональных последовательностей (FST).
- устанавливать параметры связи для прямого соединения, телефонных модемов, Ethernet и других способов связи.
- конфигурировать параметры Modbus.
- настраивать характеристики энергосбережения, такие как управление мощностью радиосвязи.
- обновлять встроенное программное обеспечение.



Типичное окно конфигурирования

## Динамический графический пользовательский интерфейс

Динамический графический пользовательский интерфейс (GUI) - это экранное представление устройства FB107 или контроллера серии ROC800. Здесь можно выбирать опции устройств с помощью структуры меню ROCLINK или щелкая мышью на динамическом интерфейсе GUI и выбирая вкладку или кнопку. Динамический графический пользовательский интерфейс отражает текущую конфигурацию выбранной точки, включая аварийные сигналы (аппаратного обеспечения) и ошибки целостности (программного обеспечения или полевых устройств).

## Интеграция пользовательских программ

Пользовательские программы придают контроллерам ROC или FloBoss дополнительные функции и приложения (такие как поддержка хроматографа или специальные расчеты расхода согласно требованиям заказчика). Можно использовать ROCLINK 800 для загрузки, запуска, останова и удаления пользовательских программ. Каждая пользовательская программа сопровождается обширной документацией, освещающей вопросы конфигурирования и использования программы.

## Настройка представления информации

Можно создавать графические формы представления информации для контроллеров ROC или FloBoss. Эти формы представления информации можно сохранять в памяти локального ПК или загружать их в устройства серии ROC800 или FloBoss 100. Такие формы представления информации сочетают в себе элементы как статических, так и динамических данных. Формы представления информации можно использовать для контроля работы ROC или FloBoss либо локально, либо дистанционно.

Добавляя объекты (вкладки, поля, метки, текст и т.д.) в форму представления информации, можно включать в нее "живые" данные, а также изображения и другую информацию, которую Вы хотите отобразить. Каждый объект на экране имеет соответствующие параметры, задаваемые пользователем.

Можно использовать специально настроенные формы представления информации для графического представления приложения, которое контролирует работу и управляет контроллером ROC или FloBoss. Другим вариантом применения является наблюдение за работой контроллера ROC или FloBoss и изменение параметров общего пользования из одного окна.

## Журналы

Просмотр журналов архивных данных, событий и аварийных сигналов, извлекаемых из подключенного устройства. Журналы можно распечатывать или сохранять их в памяти ПК для последующего просмотра в автономном режиме. Содержимое журнала архивных данных можно также представлять в форме графиков.

## Отчеты электронного управления расходом

Можно создавать распечатываемые экранные отчеты по конфигурации, аварийным сигналам, событиям и архивным данным о расходе для определенного узла учета. Программа ROCLINK 800 использует отчеты электронного управления расходом (EFM) вместе с возможностями по расчету расхода утилиты AGA контроллеров ROC или FloBoss, чтобы выводить на экран или распечатывать ранее собранные данные о расходе. Файл отчета EFM содержит все данные о расходе, которые включают в себя рабочие характеристики (параметры конфигурации, предыстория, события и аварийные сигналы) каждого измерения расходомером, которое сконфигурировано в ROC или FloBoss. Данные можно сохранить в памяти для последующего просмотра на своем ПК, распечатать данные EFM или преобразовать данные в форматы данных утилит AGA/DET, FloCal и PGAS.

## Защита

Эта программа обеспечивает защиту на уровне пользователя, которая синхронизирует управление доступом как для программного обеспечения ROCLINK 800, так и для контроллера ROC или FloBoss. На каждом уровне защиты имеются различные функции. Возможность присваивать различные уровни защиты отдельным пользователям позволяет Вам контролировать, кто может осуществлять доступ (входить в систему) ROCLINK 800 и объем информации, доступной каждому пользователю.

## Требования

Программное обеспечение предназначено для работы на персональном компьютере (ПК), к которому предъявляются следующие минимальные требования:

- Процессор класса Pentium® (рекомендуется процессор с тактовой частотой 233 МГц или выше)
- Дисковод CD ROM
- Операционная система Windows XP (с пакетом обновления 3), Windows Vista (32-разрядная) или Windows 7 (32-разрядная)
- 64 МБ ОЗУ (оперативное запоминающее устройство)
- Цветной монитор SVGA с разрешением 800 x 600 точек, с малыми шрифтами
- 90 МБ свободного места на жестком диске, в зависимости от операционной системы и ее версии

Программное обеспечение и документация пользователя поставляются на CD-ROM. Обновления можно загрузить через SupportNet.

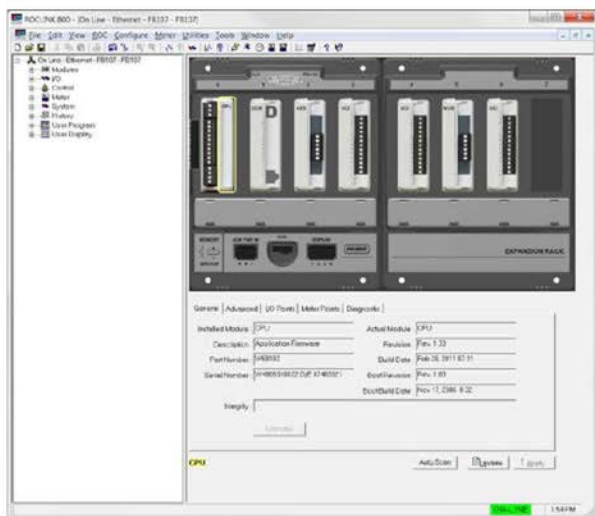
## Возможности

Доступ к возможностям и функциям отдельного устройства осуществляется посредством панели меню программы ROCLINK 800. Доступные для выбора пункты меню перечислены в *Распечатке системы меню для программного обеспечения ROCLINK 800*.

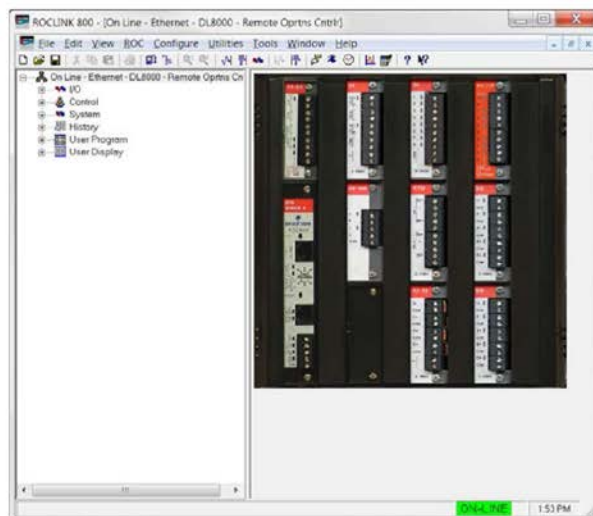
## Распечатка системы меню для программного обеспечения ROCLINK 800

Меню "Файл"	Меню "Правка"	Меню "Вид"	Меню "ROC"	Меню "Конфигурирование"
Новый Открыть... Загрузить... Закрыть Сохранить конфигурацию Печать конфигурации Печать Настройка печати [Перечень последних использовавшихся файлов] Выход	Отменить Вырезать Копировать Вставить	Директория Отчет электронного управления расходом Отчет о калибровке Предыстория Аварийные сигналы События Весовые коэффициенты и события измерения <sup>5, 6</sup>	Подключение напрямую Подключить/ Отключить Собрать данные Часы Защита Порты связи Информация Флаги	Ввод/вывод Управление сегментами данных предыстории <sup>1, 5, 6</sup> Точки данных предыстории Таблица кодов операций Modbus <sup>1, 2, 3, 4, 5, 6</sup> Перечень пользователей ЖКИ <sup>2, 3, 4</sup> ЖКИ <sup>1</sup> Данные пользователя <sup>2</sup>
Меню "Приборы учета" (счетчики газа <sup>6</sup> )	Меню "Утилиты"	Меню "Инструменты"	Меню "Окна"	Меню "Помощь"
Настройка Калибровка Значения Изменение платы Предыстория	Обновить встроенное ПО Обновить АО Администратор лицензионных ключей <sup>1, 4, 5, 6</sup> Преобразовать файл EFM Администратор пользовательских программ <sup>1, 2, 4</sup> Защита ROCLINK 800 Значения калибровки аналоговых входов Значения калибровки резистивных датчиков температуры <sup>1, 5, 6</sup> Значения калибровки многопараметрических датчиков <sup>1, 4, 5, 6</sup> Редактор таблиц функциональных последовательностей Редактор специальных форм представления информации Редактор специальных отчетов EFM Редактор экрана кнопочной панели Считать файл с устройства <sup>1, 4</sup> Весовые коэффициенты и блокирование/разблокирование измерений <sup>6</sup> Монитор связи	Индивидуальная настройка Опции	Расположить каскадом Заголовок [Перечень открытых окон]	Разделы помощи О программе ROCLINK 800

1. Этот пункт применяется к устройствам серии ROC800
2. Этот пункт применяется к устройствам FloBoss 103 и 104
3. Этот пункт применяется к устройствам серии FloBoss 500
4. Этот пункт применяется к устройствам FloBoss 107
5. Этот пункт применяется к устройствам DL8000
6. Этот пункт применяется к устройствам ROC800L



Динамический графический пользовательский интерфейс FloBoss 107



Динамический графический пользовательский интерфейс серии ROC800

© 2004-2011 гг., Remote Automation Solutions, подразделение Emerson Process Management. Все права защищены.

Bristol, Inc., Bristol Canada, BBI SA de CV и Emerson Process Management Ltd., подразделение Remote Automation Solutions (Соединенное Королевство) являются дочерними фирмами компании Emerson Electric Co., которая ведет дела через подразделение Remote Automation Solutions, подразделение Emerson Process Management. FloBoss, ROCLINK, Bristol, Bristol Babcock, ControlWave, TeleFlow и Helicoid являются товарными знаками подразделения Remote Automation Solutions. AMS, PlantWeb и логотип PlantWeb являются товарными знаками компании Emerson Electric Co. Логотип Emerson является товарным знаком и знаком обслуживания компании Emerson Electric Co. Все остальные товарные знаки принадлежат соответствующим правообладателям.

Содержание данного документа предназначено только для ознакомления. Несмотря на то что содержащиеся в руководстве сведения тщательно проверяются, они не являются гарантией, явной или подразумеваемой, относительно описанных в данном руководстве изделий или услуг, а также относительно возможности их применения. Remote Automation Solutions оставляет за собой право на изменение и дополнение конструкций и технических условий данных изделий без уведомления и в любое время. Положения и условия продажи определяются подразделением Remote Automation Solutions и предоставляются по требованию. Remote Automation Solutions не несет ответственности за выбор, эксплуатацию и техническое обслуживание изделий. Ответственность за надлежащий выбор, эксплуатацию и техническое обслуживание любой продукции Remote Automation Solutions несут исключительно покупатель и пользователь продукции.

**Emerson Process Management**

Россия, 115114, г. Москва,  
ул. Летниковская, д. 10, стр. 2, эт. 5  
Телефон: +7 (495) 981-981-1  
Факс: +7 (495) 981-981-0  
e-mail: Info.Ru@Emerson.com

Азербайджан, AZ-1063, г. Баку  
шоссе Бадамдар, 35  
"Бахра Центр", блок Б, офис 8  
Телефон: +994 (12) 498-24-48  
Факс: +994 (12) 498-24-49  
e-mail: Info.Az@Emerson.com

Казахстан, 050012, г. Алматы  
ул. Толе Би, 101, корпус Д, Е, 8 этаж  
Телефон: +7 (727) 356-12-00  
Факс: +7 (727) 356-12-05  
e-mail: Info.Kz@Emerson.com

Украина, 01054, г. Киев  
ул. Тургеневская, д. 15, офис 3  
Телефон: +38 (044) 4-929-929  
Факс: +38 (044) 4-929-928  
e-mail: Info.Ua@Emerson.com

**Промышленная группа «Метран»**

Россия, 454138, г. Челябинск  
Комсомольский проспект, 29  
Телефон +7 (351) 799-51-51  
e-mail: Info.Metran@Emerson.com

www.emersonprocess.ru  
www.metran.ru