

Kit di sfiato (R4300XFVK12 o R4300XPVK12) Istruzioni di installazione

Supplemento a manuale d'istruzioni del monitor di posizione wireless 4320 Fisher™ con opzione controllo On/Off

Questo supplemento contiene informazioni relative all'installazione di un kit di sfiato IP66, codice articolo R4300XFVK12 o R4300XPVK12, sulla custodia di un monitor di posizione wireless 4320 con opzione Controllo On/Off.

Nota

Fare riferimento al manuale d'istruzioni 4320 ([D103621X012](#)), disponibile presso l'Ufficio Vendite [Emerson Automation Solutions](#) oppure visitare il sito www.Fisher.com per tutte le altre informazioni relative al monitor di posizione wireless 4320.



Questo supplemento si riferisce inoltre ai monitor di posizione wireless 4310 TopWorx™ con opzione di controllo On/Off (stato supportato), fare riferimento al manuale di istruzioni ([D103622X012](#)), disponibile al sito www.Fisher.com, per informazioni relative al monitor di posizione wireless 4310.

Strumenti in dotazione

Nota: solo con il codice articolo R4300XFVK12

- Punta per trapano 5/8 in.
- Punta per trapano 23/32 in.
- Presa per tubo 1/2 in.-14 NPT

Componenti in dotazione

Nota: con i codici articolo R4300XFVK12 e R4300XPVK12

- Sfiato 1/2 NPT



- Gomito 90° 1/2 NPT per tubi



- Valvola di controllo 1/2 NPT



- Sigillante per tubi

⚠ AVVERTENZA

Durante le procedure di manutenzione indossare sempre indumenti, guanti ed occhiali di protezione per evitare infortuni o danni.

Non rimuovere l'attuatore dalla valvola quando questa è ancora sotto pressione.

Scollegare tutte le linee in funzione che forniscono pressione, alimentazione o un segnale di controllo all'attuatore. Assicurarsi che l'attuatore non sia in grado di aprire o chiudere improvvisamente la valvola.

Usare valvole di bypass o interrompere completamente il processo in modo da isolare la valvola dalla pressione di processo. Scaricare la pressione di processo su entrambi i lati della valvola.

Per essere certi che durante lo svolgimento degli interventi sull'attrezzatura le misure di sicurezza descritte precedentemente siano rispettate, applicare le adeguate procedure di bloccaggio.

Per informazioni su ulteriori misure di protezione dal fluido di processo rivolgersi al tecnico di processo o al responsabile della sicurezza.

⚠ AVVERTENZA

Quando si utilizza gas naturale come mezzo di alimentazione, tenere in considerazione anche quanto segue:

Quando si scollegano le connessioni pneumatiche o qualsiasi componente in pressione, il gas naturale fuoriesce nell'atmosfera dall'unità e da qualsiasi dispositivo collegato. Se si usa gas naturale come mezzo di alimentazione e non si adottano le dovute precauzioni, si possono verificare infortuni o danni. Le seguenti misure preventive possono essere adottate, a titolo esemplificativo e non esaustivo: assicurarsi che la ventilazione sia adeguata ed eliminare eventuali fonti di ignizione.

Per installare lo sfiato, sulla custodia dello strumento deve essere presente un foro da 1/2 NPT. I nuovi strumenti sono già dotati di foro. Nel caso in cui non fosse presente, praticare un foro da 1/2 NPT in base alle seguenti istruzioni. Se il foro è presente, passare alla sezione Installazione dello sfiato.

Istruzioni sulla perforazione del condotto cavi e installazione dei vent di sfiato

1. Aprire completamente il coperchio dello strumento; in questo modo il modulo di alimentazione viene adeguatamente spostato per consentire l'operazione successiva.

⚠ AVVERTENZA

Prima dell'operazione di perforazione verificare che il modulo di alimentazione risulti spostato. Rimuovere il modulo di alimentazione, se necessario. La perforazione accidentale del modulo di alimentazione potrebbe essere causa di danni, infortuni o morte.

2. Praticare un foro preliminare utilizzando una punta per trapano da 5/8 in. al centro della parte inferiore della custodia. Utilizzando una punta per trapano da 23/32 in., sfruttare il foro eseguito nella parte inferiore dello strumento ed eseguire una maschiatura per filettatura da 1/2 in.-14 NPT (non usare M20), secondo necessità. Rimuovere eventuale particolato di alluminio presente all'interno della custodia. Per maggiore chiarezza, fare riferimento alla figura 1.

⚠ AVVERTENZA

Durante l'operazione di perforazione, tenere sempre lo strumento appoggiato saldamente su una base stabile. La mancata osservanza di tale precauzione potrebbe essere causa di infortuni.

Figura 1. Punto di perforazione

TRAPANARE LA CUSTODIA
IN QUESTO PUNTO



Per mantenere la classificazione IP66 del gruppo sfiato, lo sfiato deve essere installato rivolto verso il basso. Per le unità montate con orientamento non verticale, è fornito un gomito di 90°. L'orientamento non è verticale se la targhetta dati non risulta rivolta verso il basso dopo il montaggio.

Passare alla procedura Installazione dello sfiato seguente, in base all'orientamento richiesto.

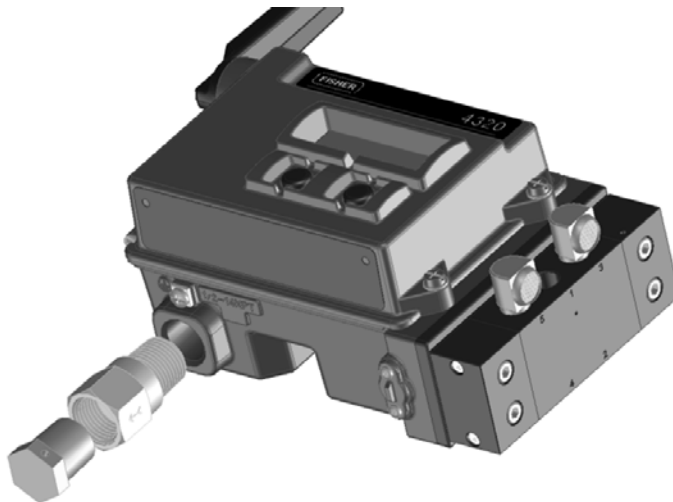
Installazione dello sfiato

Installazione dello sfiato - solo unità montate con orientamento verticale (targhetta dati rivolta verso il basso)

La figura 2 mostra una sezione esplosa del gruppo.

1. Applicare del sigillante per tubi alle filettature maschio della valvola di controllo da 1/2 NPT.
2. Avvitare la valvola di controllo nella nuova connessione maschiata da 1/2 NPT del monitor di posizione wireless. Verificare che la connessione sia stretta.
3. Applicare del sigillante per tubi alle filettature maschio dello sfiato da 1/2 NPT.
4. Avvitare lo sfiato da 1/2 NPT nella valvola di controllo. Verificare che la connessione sia stretta.
5. Verificare che tutte le connessioni del gruppo sfiato siano strette.

Figura 2. Installazione dello sfiato - unità montate con orientamento verticale

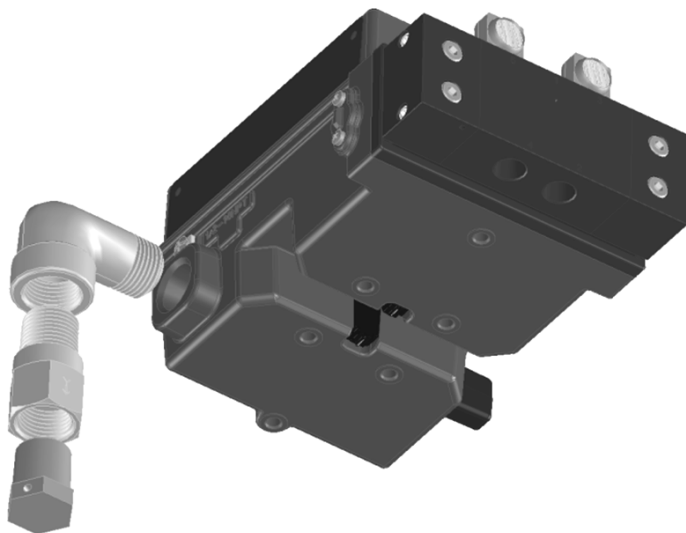


Installazione dello sfiato - unità montate con orientamento non verticale (targhetta dati non rivolta verso il basso)

La figura 3 mostra una sezione esplosa del gruppo.

1. Applicare del sigillante per tubi alle filettature maschio del gomito di 90° 1/2 NPT per tubi.
2. Avvitare il gomito di 90° 1/2 NPT per tubi nella nuova connessione maschiata da 1/2 NPT del monitor di posizione wireless. Per mantenere la classificazione IP66, il tubo di 90° deve essere rivolto verso il basso. Verificare che la connessione sia stretta.
3. Applicare del sigillante per tubi alle filettature maschio della valvola di controllo da 1/2 NPT.
4. Avvitare la valvola di controllo nel gomito di 90° 1/2 NPT per tubi. Verificare che la connessione sia stretta.
5. Applicare del sigillante per tubi alle filettature maschio dello sfiato da 1/2 NPT.
6. Avvitare lo sfiato da 1/2 NPT nella valvola di controllo. Verificare che la connessione sia stretta.
7. Verificare che tutte le connessioni del gruppo sfiato siano strette.

Figura 3. Installazione dello sfiato - unità montate con orientamento non verticale



Emerson, Emerson Automation Solutions e tutte le loro affiliate non si assumono alcuna responsabilità per la selezione, l'uso o la manutenzione dei propri prodotti. La responsabilità per la scelta, l'uso e la manutenzione corretti dei prodotti è esclusivamente dell'acquirente e dell'utente finale.

Fisher e TopWorx sono marchi di proprietà di una delle società della divisione Emerson Automation Solutions di Emerson Electric Co. Emerson Process Management, Emerson, e il logo Emerson sono marchi commerciali e marchi di servizio di Emerson Electric Co. Tutti gli altri marchi appartengono ai rispettivi proprietari.

I contenuti di questa pubblicazione sono presentati solo a scopo informativo e, anche se è stato fatto il possibile per garantirne l'accuratezza, tali contenuti non devono essere interpretati come garanzie, espresse o implicite, in relazione ai prodotti ed ai servizi qui descritti, al loro uso o alla loro applicabilità. Tutte le vendite sono soggette ai nostri termini e condizioni, disponibili su richiesta. Ci riserviamo il diritto di apportare modifiche o migliorie al design o alle specifiche di tali prodotti in qualsiasi momento e senza obbligo di preavviso.

Emerson Automation Solutions
Marshalltown, Iowa 50158 USA
Sorocaba, 18087 Brazil
Cernay, 68700 France
Dubai, United Arab Emirates
Singapore 128461 Singapore

www.Fisher.com

