

# Vent Kit (R4300XFVK12 또는 R4300XPVK12) 설치 지침

## Fisher™ 4320 무선 포지션 모니터(On/Off 제어 옵션 포함) 사용 설명서 보충 자료

이 보충 사용 설명서에는 IP66 Vent Kit(부품 번호 R4300XFVK12 또는 R4300XPVK12)를 4320 하우징(On/Off 제어 옵션 포함)에 설치하는 정보가 포함되어 있습니다.

### 노트

4320 무선 포지션 모니터에 관련된 기타 모든 정보는 해당 지역의 [Emerson Automation Solutions 판매 업체](#) 또는 웹사이트 [www.Fisher.com](http://www.Fisher.com)에서 이용 가능한 4320 사용 설명서(D103621X012)를 참조하십시오.



이 보충 사용 설명서는 TopWorx™ 4310 무선 포지션 모니터(On/Off 제어 옵션 포함)(지원된 상태)와도 관련되어 있습니다. 4310 무선 포지션 모니터에 관련된 다른 정보는 웹사이트 [www.Fisher.com](http://www.Fisher.com)에서 이용 가능한 사용 설명서(D103622X012)를 참조하십시오.

### 포함된 도구

참고: 도구는 R4300XFVK12에만 포함되어 있습니다.

- 5/8인치 드릴 비트(Drill Bit)
- 23/32인치 드릴 비트(Drill Bit)
- 1/2인치 -14NPT 파이프 탭(Pipe Tap)

### 포함된 부품

참고: 부품은 R4300XFVK12 및 R4300XPVK12에 포함되어 있습니다.

- 1/2NPT 벤트(vent)



- 1/2NPT 90° 엘보 파이프 (pipe elbow)



- 1/2NPT Check Valve



- 파이프 밀폐재 (Pipe Sealant)

## ⚠ 경고

상해나 자산 손실을 막기 위해 유지 관리 절차를 수행하기 전에는 항상 보호 의복, 장갑, 안경류를 착용하십시오.

밸브가 압력을 받고 있는 동안에는 밸브에서 액추에이터를 제거하지 마십시오.

액추에이터에 공기압, 전력 또는 제어 신호를 공급하는 모든 조작선을 차단하십시오. 액추에이터가 밸브를 갑자기 열거나 닫지 않도록 하십시오.

바이패스 밸브를 사용하거나 프로세스를 완전히 중지하여 밸브에 공정 압력이 전달되지 않게 하십시오. 밸브의 양측에 대한 공정 압력을 줄이십시오.

장비에서 작업을 하고 있는 동안 상기 조치가 효과를 발휘하도록 하려면 록아웃 절차를 따르십시오.

프로세스 미디어에 대한 추가 보호 조치에 대해 프로세스 또는 안전 엔지니어를 통해 확인하십시오.

## ⚠ 경고

천연 가스에 적용할 경우 아래 내용에 주의하십시오.

공압식 연결부 또는 압력 유지 부품을 제거할 경우 유닛 및 주변 환경과 연결된 장비에서 천연 가스가 새어 나옵니다. 천연 가스에 적용하면서 적절한 예방 조치를 취하지 않으면 상해나 자산 손실이 발생할 수 있습니다. 예방 조치로는 충분한 환기, 접화 장치 제거 등이 있습니다.

벤트를 설치하려면, 기기 하우징에 1/2NPT 크기의 구멍이 있어야 합니다. 새 기기에는 이 구멍이 뚫려 있습니다. 1/2NPT 크기의 구멍이 없으면, 아래를 참고하여 구멍을 뚫으십시오. 구멍이 이미 뚫려 있으면, 벤트 설치 설명 섹션으로 이동하십시오.

## 벤트 조립용 전선관 입구 구멍 뚫는 방법 설명

1. 기기의 커버를 완전히 여십시오. 이 작업을 통해 전력 모듈이 다음 동작에 방해가 되지 않도록 합니다.

## ⚠ 경고

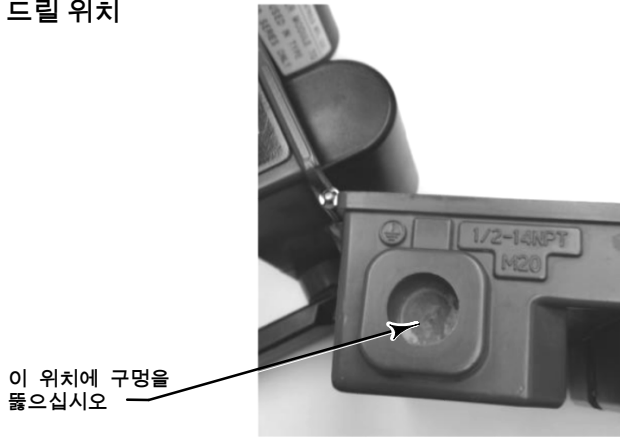
드릴 작업을 하기 전에 전력 모듈이 방해가 되지 않는지 확인하십시오. 필요한 경우 전력 모듈을 제거하십시오. 실수로 전력 모듈에 구멍을 뚫는 경우 자산 손실, 상해 또는 사망으로 이어질 수 있습니다.

2. 우선 5/8인치 드릴 비트를 사용하여 하우징 하단의 움푹 들어간 부분 중앙에 구멍을 조금 뚫으십시오. 23/32인치 드릴 비트를 사용하여 기기 하우징 하단의 움푹 들어간 부분 중앙에 구멍을 깊숙히 뚫은 후 1/2인치-14NPT 크기의 나사산(M20은 사용하지 마십시오) 구멍을 만드십시오. 하우징 내부에서 나오는 알루미늄 물질을 제거하십시오. 이해를 위해 그림 1을 참조하십시오.

## ⚠ 경고

드릴 작업을 하는 중에는 항상 발을 지면에 단단하게 붙이고 안정적인 자세로 도구를 다루십시오. 그렇지 못할 경우 상해를 입을 수 있습니다.

그림 1. 드릴 위치



벤트 조립 시 IP66 등급을 준수하기 위해 벤트는 아래를 향하여 설치되어야 합니다. 수직으로 장착되지 않는 유닛을 위해 90° 엘보가 제공됩니다. 수직 방향이 아니라는 것은 명판이 아래를 향하여 장착되지 않는 모든 방향을 의미합니다.

설치 요건에 따라 아래 두 가지 벤트 설치 절차 중 해당하는 절차를 계속 진행하십시오.

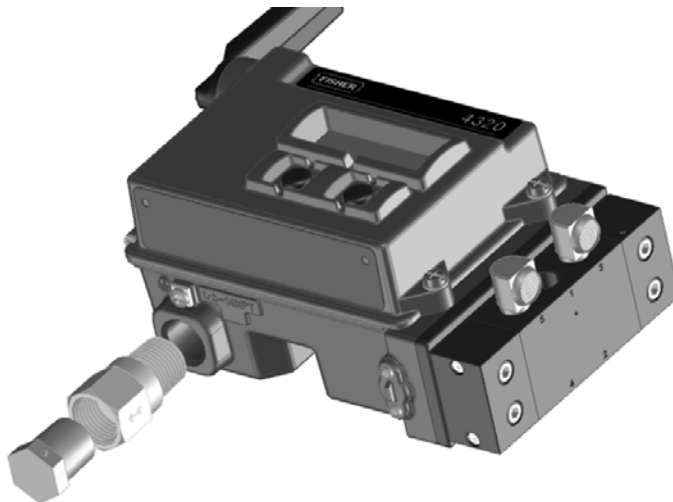
## 벤트 설치

### 수직으로 장착되는(명판이 아래를 향한) 유닛용 벤트 설치 절차

이 부품의 분해 조립도는 그림 2에 나와 있습니다.

1. 파이프 밀폐재를 1/2NPT 크기 체크 밸브의 수나사에 바르십시오.
2. 체크 밸브를 무선 포지션 모니터의 1/2NPT 크기로 뚫린 새 연결부에 끼우십시오. 연결이 잘 되었는지 확인하십시오.
3. 파이프 밀폐재를 1/2NPT 크기 벤트의 수나사에 바르십시오.
4. 1/2NPT 크기 벤트를 체크 밸브에 끼우십시오. 연결이 잘 되었는지 확인하십시오.
5. 벤트 부품의 모든 연결이 잘 되었는지 확인하십시오.

그림 2. 수직으로 장착되는 유닛용 벤트 설치

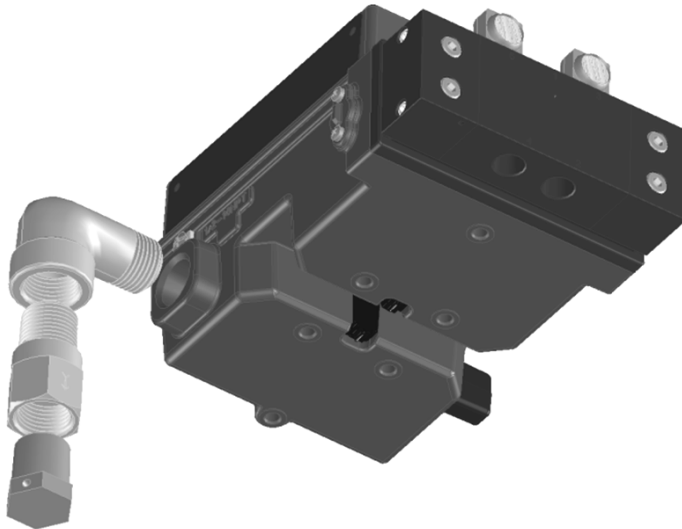


## 수직으로 장착되지 않는(명판이 아래를 향하지 않음) 유닛용 벤트 설치 절차

이 부품의 분해 조립도는 그림 3에 나와 있습니다.

1. 파이프 밀폐재를 1/2NPT 크기 90° 파이프 엘보의 수나사에 바르십시오.
2. 1/2NPT 크기 90° 파이프 엘보를 무선 포지션 모니터의 1/2NPT 크기로 뚫린 새 연결부에 끼우십시오. IP66 등급을 준수하기 위해 90° 파이프는 아래를 향하여 설치되어야 합니다. 연결이 잘 되었는지 확인하십시오.
3. 파이프 밀폐재를 1/2NPT 크기 체크 밸브의 수나사에 바르십시오.
4. 체크 밸브를 1/2NPT 크기 90° 파이프 엘보에 끼우십시오. 연결이 잘 되었는지 확인하십시오.
5. 파이프 밀폐재를 1/2NPT 크기 벤트의 수나사에 바르십시오.
6. 1/2NPT 크기 벤트를 체크 밸브에 끼우십시오. 연결이 잘 되었는지 확인하십시오.
7. 벤트 부품의 모든 연결이 잘 되었는지 확인하십시오.

그림 3. 수직으로 장착되지 않는 유닛용 벤트 설치



Emerson, Emerson Automation Solutions 또는 그 어떤 계열사도 제품의 선택, 사용, 정비에 대한 책임을 지지 않습니다. 모든 제품의 선택, 사용, 유지 관리 책임은 오직 구매자 및 최종 사용자에게 있습니다.

Fisher 및 TopWorx는 Emerson Electric Co.의 Emerson Automation Solutions 사업부에 속한 회사가 소유한 마크입니다. Emerson Automation Solutions, Emerson 및 Emerson 로고는 Emerson Electric Co.의 상표 및 서비스 상표입니다. 기타 모든 표시는 해당 소유자의 자산입니다.

이 인쇄물의 내용은 단지 정보 전달 목적으로 제공되며, 내용의 정확성을 기하기 위해 모든 노력을 기울인 데 반해, 여기에서 설명한 제품이나 서비스 또는 그 사용이나 적용에 관한 한 명시적이든 암묵적이든 보증으로 해석되어서는 안 됩니다. 모든 판매는 회사 약관에 구속되며, 요청 시 제공받을 수 있습니다. 회사는 특별한 고지 없이 언제든지 해당 제품의 설계 또는 규격을 변경 또는 개선할 권리를 가집니다.

Emerson Automation Solutions  
Marshalltown, Iowa 50158 USA  
Sorocaba, 18087 Brazil  
Cernay, 68700 France  
Dubai, United Arab Emirates  
Singapore 128461 Singapore

[www.Fisher.com](http://www.Fisher.com)

