

Inledning

Denna installationsanvisning innehåller instruktioner som gäller installation, start och justeringar. Ta kontakt med Fishers försäljningskontor eller försäljare för att erhålla en kopia av instruktionsboken eller titta på den vid www.FISHERregulators.com. För vidare information se: Instruktionsbok för typ 167A, blankett 1932, D100274X012.

Kategori av tryckutrustningsdirektiv

Den här produkten kan i samband med tryckutrustning användas som ett säkerhetstillbehör i följande kategoridirektiv 97/23/EU för tryckutrustning. Den kan också användas utanför tryckutrustningsdirektivet genom att tillämpa väl beprövad ingenjörsteknik enligt nedanstående tabell.

PRODUKTSTORLEK	KATEGORIER	VÄTSKETYP
DN 6 (1/4 tum)	väl beprövad ingenjörsteknik	1

Specifikationer

Maximalt inströmningstryck⁽¹⁾

17,2 bar (250 psig) vid portarna A, B och C

Fjäderintervall

Standard:

0,3 till 1,2 bar (5 till 18 psig)
1,2 till 2,0 bar (18 till 30 psig)
2,0 till 6,9 bar (30 till 100 psig)

Panelmonterad:

0,3 till 0,8 bar (5 till 12 psig)
0,8 till 1,4 bar (12 till 20 psig)
1,4 till 5,5 (20 till 80 psig)

Maximalt reglertryck till membran

6,0 bar (100 psig) vid port D

Maximalt provtryck

Alla tryckbågar har trycktestats enligt direktiv 97/23/EG, Bilaga 1, avsnitt 7.4

Temperaturkapacitet

-29 till +66 °C (-20 till +150 °F)

Installation



VARNING!

Endast kvalificerad personal får installera eller utföra service på en ventil. Ventiler ska installeras, användas och underhållas i enlighet med internationella, tillämpliga regler och bestämmelser samt Fishers anvisningar.

Om ventilen släpper ut vätska eller om läcka uppstår i systemet måste service utföras. Om ventilen inte tas ur service omgående kan ett riskfyllt tillstånd uppstå.

Om denna ventil har för högt tryck eller om den installeras där serviceförhållandena eventuellt

överskrider gränserna som listas i sektionen **Specifikationer**, eller om förhållandena överskrider märkvärdena för angränsande rörledningar eller rörledningsanslutningar, kan detta leda till person- och utrustningsskada eller läckage till följd av utströmmande vätska eller splittrade trycksatta delar.

För att undvika dylika skador använd tryckavlastnings- eller tryckbegränsningsanordningar (såsom krävs i regler, bestämmelser eller standarder) för att förhindra att serviceförhållandena överskrider gränserna.

Dessutom kan skada på ventilen resultera i person- och egendomsskada på grund av utströmmande vätska. För att undvika dylika skador ska ventilen installeras på en säker plats.

Rengör alla rörledningar innan regulatören installeras och kontrollera att regulatören inte har skadats och att inte främmande material har samlats på enheten under själva transporten. Applicera ett rörpreparat på skarvrör med yttergånga för NPT-stommar. Använd passande ledningspackningar och godkänd rörlednings- och bultförbandsteknik för flänsade stommar. Installera regulatören i önskat läge om inget annat specificeras, men se till att flödet genom stommen går i samma riktning som indikeras av pilen på stommen.

Obs!

Det är viktigt att regulatören installeras så att avloppshålen i fjäderhuset aldrig täpps till. För installationer utomhus ska regulatören placeras bort från fordonstrafik och positioneras så att vatten, is och andra främmande material inte kan komma in i fjäderhuset genom ventilen. Undvik att placera regulatören under takfot eller stuprännor och se till att den befinner sig över trolig snönivå.

Skydd mot övertryck

De rekommenderade tryckbegränsningarna är stansade på ventilens namnplåt. Någon typ av övertrycksskydd krävs om det verkliga inströmningstrycket överskrider det maximala märkvärdet för driftsutströmningstrycket. Övertrycksskydd ska också finnas på plats om ventilens inströmningstryck är större än det säkra arbetstrycket för nedströmsutrustningen.

Ventildrift under de maximala tryckbegränsningarna utesluter inte möjligheten för skada från externa källor eller skräp i ledningen. Ventilen ska inspekteras med avseende på skada efter alla inträffade övertryckstillstånd.

Start

Ventilen har ställts in på fabriken ungefär vid mittpunkten i fjäderns tryckintervall eller vid det tryck som begärts. En första justering kan därför bli nödvändig för att erhålla önskat resultat. Öppna långsamt avstängningsventilerna såväl uppströms som nedströms efter korrekt avslutad installation och efter att övertrycksventilerna har justerats.

¹ Tryck- och temperaturgränser i denna installationsanvisning och ev. tillämpliga gränser enligt normer och regler får inte överskridas.

Typ 167A

Justering

Ta bort avstängningslocket eller lossa låsmuttern, när utloppstrycket måste ändras, och vrid justerskruven medsols för att öka eller motsols för att minska trycket. Övervaka utloppstrycket med en manometer under justeringen. Sätt tillbaka avstängningslocket eller dra åt låsmuttern för att bibehålla önskad inställning.

Borttagning (avstängning)



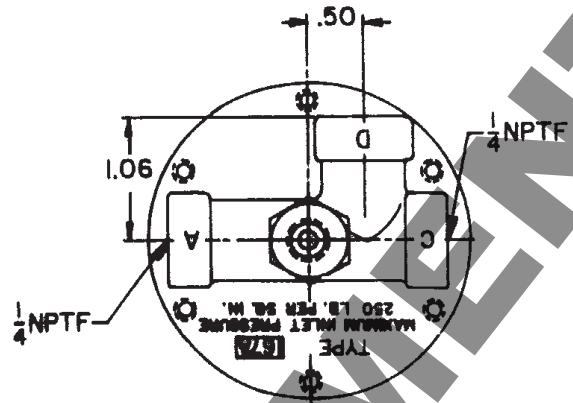
VARNING!

Isolera ventilen från allt tryck innan den demonteras för att undvika personskada som förorsakas av plötsligt tryckutsläpp.

Lista på reservdelar

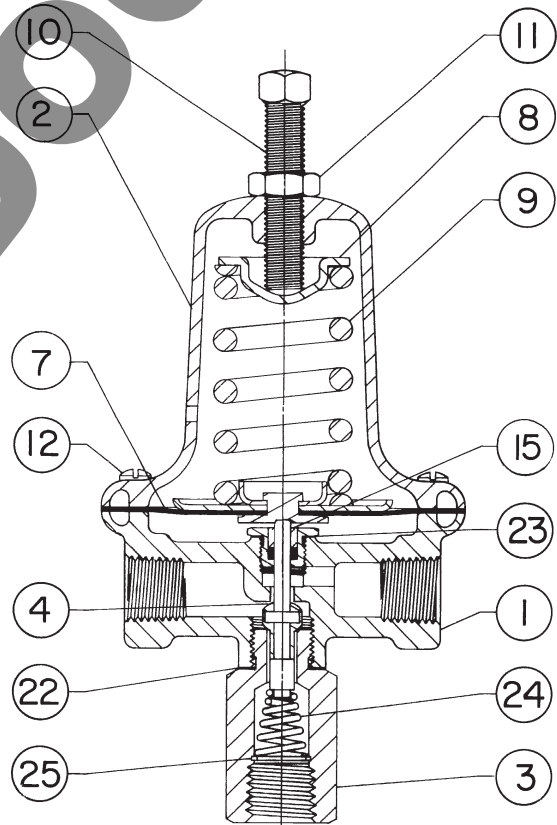
Nyckel Beskrivning

- 1 Regulatorstomme
- 2 Fjäderhus
- 3 Undre kontaktdon
- 4 Ventilplugg
- 7 Membranmontering
- 8 Övre fjädersäte
- 9 Fjäder
- 10 Justerskruv
- 10 Handhjul
- 11 Sexkantsmutter
- 12 Maskinskriv
- 15 Spindelstyrningsmontering
- 22 Packning
- 23 Packning
- 24 Ventilpluggsfjäder
- 25 Stoppring



AV2202-B / DOC

Figur 1. Växelvventil med anslutning A, B, C och D märkta för typ 167A



20A7309-B / DOC

Figur 2. Ventilmontering för typ 167A

©Fisher Controls International, Inc., 2002; Med ensamrätt

Fisher och Fisher Regulators är märken som tillhör Fisher Controls International, Inc. Namnmärket för Emerson är ett varumärke och servicemärke som tillhör Emerson Electric Co.

Alla andra märken tillhör respektive ägare.

Innehållet i denna publikation är endast avsett som information och trots alla våra ansträngningar att säkerställa dess riktighet, får det inte tolkas som en garanti, uttryckt eller underförstådd, för användningen eller tillämpligheten av de produkter eller den service som beskrivs. Vi förbehåller oss rätten att modifiera eller förbättra dessa produkters utförande eller specifikationer när som helst utan föregående meddelande.

För vidare information ta kontakt med Fisher Controls, International:

Inom USA (800) 588-5853 – Utanför USA +972-542-0132

Frankrike – (33) 23-733-4700

Singapore – (65) 770-8320

Mexiko – (52) 57-28-0888

Printed in U.S.A.

www.FISHERregulators.com

FISHER®