

Introduzione

Questa guida fornisce le istruzioni per l'installazione, l'avviamento e le regolazioni. Per ulteriori informazioni, fare riferimento a:

Manuale di istruzioni del Tipo 627-109, modulo 5084, D100339X012 o www.FISHERregulators.com.

Categoria P.E.D.

Questo prodotto può essere usato come accessorio di sicurezza con gli apparecchi a pressione compresi nelle categorie previste dalla Direttiva CE/97/23 relativa agli apparecchi a pressione. Esso può essere usato anche al di fuori del campo di applicazione della Direttiva sugli apparecchi a pressione facendo ricorso a pratiche di progettazione conformi alla SEP come seguente tabella.

DIMENSIONE DEL PRODOTTO	CATEGORIE	TIPO DI FLUIDO
DN 20 (3/4-in.)	SEP	1

Dati tecnici

Dimensione del corpo e tipo di connessione terminale

DN 20 (3/4 in.) NPT

Pressioni di entrata e di uscita massime⁽¹⁾

1000 psig

Campi della pressione di uscita

5 a 20 psig
15 a 40 psig
35 a 80 psig
70 a 150 psig

Caduta di pressione massima

1000 psig

Pressione della prova di sovraccarico

Tutte le parti in pressione sono state provate in accordo alla direttiva 97/23/EC - Annex 1, Sezione 7.4

Capacità di sopportazione della temperatura

Nitrile: -40 a 82°C (-40 a 180°F)
Fluoroelastomero: -18 a 149°C (0 a 300°F)

Installazione

AVVERTENZA

Il montaggio e la manutenzione di un regolatore devono essere eseguiti solo da personale qualificato. I regolatori devono essere montati, usati e sottoposti a manutenzione conformemente alle norme ed ai regolamenti internazionali applicabili ed alle istruzioni della Fisher.

Se si sviluppano scarichi di fluido dal regolatore o perdite nel sistema, significa che è necessaria una riparazione. Il mancato arresto immediato del regolatore può creare una situazione di pericolo.

Lesioni personali, danni all'apparecchiatura o perdite dovute a fughe di fluido o scoppi di parti a

tenuta stagna possono essere la conseguenza di un'eccessiva pressione cui è sottoposto il regolatore o di un'installazione del medesimo in condizioni di servizio al di fuori dei limiti indicati nella sezione Specifiche o di una situazione, in cui le condizioni eccedono i limiti d'impiego delle tubazioni adiacenti o delle relative connessioni.

Per evitare infortuni o danni materiali, installare apparecchiature di scarico o di limitazione della pressione (come richiesto da norme, regolamenti o standard appropriati) in modo che le condizioni di servizio non eccedano i limiti prestabiliti.

Inoltre, un regolatore danneggiato può causare lesioni personali o danni materiali per effetto della fuga di fluidi. Per evitare infortuni e danni, installare il regolatore in un luogo sicuro.

Prima del montaggio, pulire tutte le tubazioni e assicurarsi che il regolatore non sia danneggiato e non abbia accumulato materiali estranei durante la spedizione. Per i corpi NPT, applicare composto sigillante per tubi alle filettature maschio. Per i corpi flangiati, usare guarnizioni adatte e fare ricorso a procedure di connessione di tubazioni e di imbullonatura approvate. Salvo se altrimenti specificato, installare il regolatore nella posizione desiderata, ma facendo attenzione che il flusso che attraversa il corpo sia orientato nella direzione indicata dalla freccia posta sul corpo.

Nota

È importante installare il regolatore in modo che il foro di scarico nella scatola della molla non sia mai ostruito. Per le installazioni esterne, il regolatore deve essere situato lontano dal traffico veicolare e sistemato in modo da rendere impossibile ad acqua, ghiaccio e materiali estranei di entrare nella scatola della molla attraverso il foro di scarico. Evitare di sistemare il regolatore al di sotto di grondaie o tubi di scolo ed assicurarsi che esso si trovi al di sopra del probabile livello della neve.

Protezione contro l'eccesso di pressione

I limiti di pressione raccomandati sono stampati sulla targhetta con il nome del regolatore. Si rende necessario far ricorso ad alcuni tipi di protezione contro l'eccesso di pressione, se la pressione di entrata supera la pressione nominale operativa massima di uscita. La protezione contro l'eccesso di pressione deve essere assicurata anche se la pressione di entrata del regolatore è superiore alla pressione operativa di sicurezza dell'apparecchiatura a valle.

Il funzionamento del regolatore al di sotto dei limiti massimi della pressione non preclude la possibilità di danni provocati da fonti esterne o dalla presenza di detriti nella tubazione. Dopo il verificarsi di ogni condizione di eccesso di pressione, ispezionare il regolatore per assicurarsi che non sia danneggiato.

Avviamento

Il regolatore è regolato in fabbrica a circa il punto medio del campo della molla o della pressione richiesta, per cui

1. Non superare i limiti di pressione e di temperatura indicati in questa guida all'installazione ed ogni altra limitazione fissata da standard o norme applicabili.



Tipo 627-109

può essere necessaria una regolazione iniziale per ottenere i risultati desiderati. Dopo il completamento dell'installazione e con le valvole di scarico correttamente regolate, aprire lentamente le valvole di arresto a monte e a valle.

Regolazione

Per modificare la pressione di uscita, rimuovere il tappo di chiusura o allentare il controdado e girare la vite di regolazione in senso orario per aumentare la pressione di uscita o in senso antiorario per diminuirla. Monitorare la pressione di uscita con un manometro durante la regolazione. Reinstallare il tappo di chiusura o serrare il controdado per mantenere la regolazione desiderata.

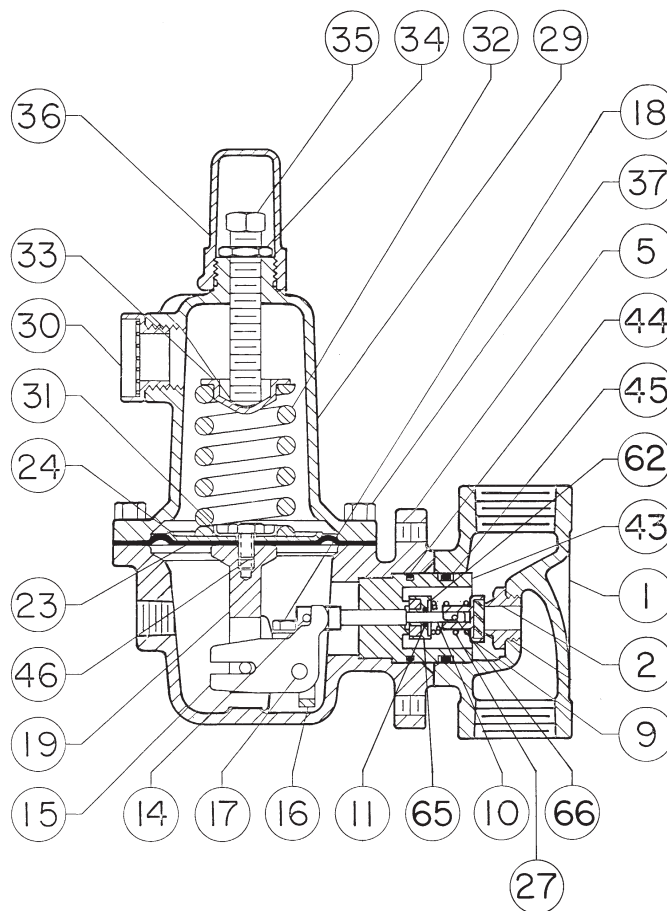
Messa fuori servizio (arresto)

AVVERTENZA

Per evitare infortuni risultanti da improvvisi scarichi di pressione, isolare il regolatore da tutte le parti a pressione prima di iniziare lo smontaggio.

Elenco dei ricambi

Riferimento	Descrizione	Riferimento	Descrizione
1	Corpo	30	Scarico
2	Orifizio	31	Sede della molla inferiore
5	Scatola inferiore	32	Molla
9	Gruppo del tappo della valvola	33	Sede della molla superiore
10	Gambo	34	Controdado
11	O-Ring del gambo	35	Vite di regolazione
14	Perno motore	36	Tappo a vite di regolazione
15	Leva	37	Vite senza dado
16	Fermo della leva	43	Passaggio bloccato
17	Perno della leva	44	O-ring del passaggio bloccato
18	Vite senza dado	45	Anello di riserva del passaggio bloccato
19	Gruppo del montante del dispositivo di spinta	46	Vite senza dado
23	Diaframma	62	
24	Testata del diaframma	65	Disco di rilascio
27	Molla di rilascio	66	Perno
29	Scatola della molla		



34B2314

Figura 1. Gruppo Tipo 627-109

©Fisher Controls International, Inc., 2002; Tutti i diritti riservati

Fisher e Fisher Regulators sono marchi di proprietà della Fisher Controls International, Inc. Il logo Emerson è un marchio commerciale e di servizio della Emerson Electric Co. Tutti gli altri marchi sono di proprietà dei rispettivi proprietari.

Il contenuto di questa pubblicazione ha solo scopi informativi e, benché ogni sforzo sia stato compiuto per assicurarne la precisione, esso non è stato concepito per fornire una garanzia espressa o implicita, relativa ai prodotti o servizi descritti in questa sede o una garanzia relativa al loro uso o applicabilità. Ci riserviamo il diritto di modificare o migliorare i modelli o le specifiche di tali prodotti in qualsiasi momento senza preavviso.

Per informazioni, rivolgersi alla Fisher Controls, International:

Negli USA (800) 588-5853 – Fuori degli USA (972) 542-0132

Italia – (39) 051-4190-606

Singapore – (65) 770-8320

Messico – (52) 57-28-0888

Stampato negli U.S.A.

www.FISHERregulators.com

