

## Introduktion

Denna installationsguide tillhandahåller installations-, idriftsättnings- och justeringsanvisningar. Kontakta Fishers lokala försäljningskontor eller försäljningsrepresentant för att erhålla en kopia av instruktionshandboken eller gå till Fishers hemsida [www.FISHERregulators.com](http://www.FISHERregulators.com). För ytterligare information se:

Instruktionsbok för 1098-EGR, blankett 5084, D100339X012

Instruktionsbok för typ 627F, blankett 5282, D101545X012 (endast för typ 6351F)

## Kategori av tryckutrustningsdirektiv

Den här produkten kan i samband med tryckutrustning användas som ett säkerhetstillbehör i följande kategoridirektiv 97/23/EU för tryckutrustning. Den kan också användas utanför tryckutrustningsdirektivet genom att använda väl beprövad ingenjörsteknik enligt nedanstående tabell.

PRODUKTSTORLEK	KATEGORIER	VÄTSKETYP
DN 6 (1/4 tum)	SEP	1

## Specifikationer

### Tillgängliga konfigurationer

**6351:** Inställningstryck – 0,21 till 6,9 bar (3 till 100 psig). Denna ledare har ett icke utbalanserat ventilpluggsutförande och fast strypning.

**6351F:** Inställningstryck – 0,34 till 6,9 bar (5 till 100 psig). Denna ledare har ett icke utbalanserat ventilpluggsutförande och en förstärkningsstrykning av standardtyp. Denna ledare används med huvudventil typ 627F.

**6352:** Inställningstryck – 5 mbar till 0,69 bar (2 tum vattenpelare till 10 psig). Denna ledare har ett utbalanserat ventilpluggsutförande och en förstärkningsstrykning av standardtyp.<sup>(1)</sup>

**6353:** Inställningstryck – 0,21 till 6,9 bar (3 till 100 psig). Denna ledare har ett utbalanserat ventilpluggsutförande och en förstärkningsstrykning av standardtyp.<sup>(1)</sup>

**6354L:** Inställningstryck – 5,9 till 13,8 bar (85 till 200 psig). Denna ledare har ett utbalanserat ventilpluggsutförande och en förstärkningsstrykning av standardtyp.<sup>(1)</sup>

**6354M:** Inställningstryck – 12,1 till 15,2 bar (175 till 220 psig). Denna ledare har ett utbalanserat ventilpluggsutförande och en förstärkningsstrykning av standardtyp.<sup>(1)</sup>

**6354H:** Inställningstryck – 13,8 till 20,7 bar (200 till 300 psig). Denna ledare har Denna ledare har ett utbalanserat ventilpluggsutförande och en förstärkningsstrykning av standardtyp.<sup>(1)</sup>

### Maximalt inströmningstryck<sup>(2)</sup>

41 bar (600 psig)

### Maximalt utströmningstryck<sup>(2)</sup>

**6351, 6351F:** 10,3 bar (150 psig)

**6352:** 3,4 bar (50 psig)

**6353:** 10,3 bar (150 psig)

1. Valfri låg förstärkningsstrykning för vätskeservice och/eller bredare proportionella band eller hög förstärkningsstrykning för smalare proportionella band (såsom låg differentiell service för pannbränsle).

2. Trycket/temperaturgränserna i denna installationsguide och alla tillämpliga standarder eller regelgränser får inte överskridas.

**6354L, 6354M, 6354H:** 24,8 bar (360 psig)

### Utströmningstryckintervall

Se tabell 1

### Maximalt provtryck

Alla tryckbärande delar har trycktestats enligt direktiv 97/23/EG, Bilaga 1, avsnitt 7.4

### Temperaturkapacitet

**Nitril/Neopren:** -40 till 82°C (-40 till 180°F)

**Fuorelast:** -18 till 149°C (0 till 300°F) varmt vatten begränsat till 82°C (180°F)

## Installation

### VARNING!

Endast kvalificerad personal får installera eller utföra service på en regulator. Regulatorer ska installeras, användas och underhållas enligt internationella tillämpliga regler och bestämmelser samt Fishers anvisningar.

Om regulatorn släpper ut vätska eller om en läcka uppstår i systemet måste service utföras på enheten. Om regulatorn inte tas ur service omgående kan ett riskfyllt tillstånd uppstå.

Om denna regulator har för högt tryck eller om den installeras där serviceförhållandena kan överstiga gränserna som listas i sektionen Specifikationer, eller om förhållanden överstiger märkvärdena för angränsande rörledningar eller rörledningsanslutningar, kan detta leda till person- och utrustningsskada eller läckage som följd av utströmmande vätska eller splittrade trycksatta delar.

Undvik dylika skador genom att använda tryckavlastande eller tryckbegränsande anordningar (enligt kraven i bestämmelser, regler eller standarder) för att förhindra att serviceförhållandena överskrider gränserna.

Dessutom kan skada på regulatorn resultera i person- och egendomsskada på grund av utströmmande vätska. För att undvika dylika skador ska regulatorn installeras på en säker plats.

Tabell 1. Utströmningstryckintervall

PILOT TYPE	UTSTRÖMNINGSTRYCKINTERVALL (REGLER)
6351	0,21 till 1,4 bar (3 till 20 psig)
	0,34 till 2,4 bar (5 till 35 psig)
	2,4 till 6,9 bar (35 till 100 psig)
6351F	0,34 till 2,4 bar (5 till 35 psig)
	2,4 till 6,9 bar (35 till 100 psig)
6352	5 till 140 mbar (2 tum vattenpelare till 2 psig)
	0,14 till 0,69 bar (2 till 10 psig)
6353	0,21 till 2,8 bar (3 till 40 psig)
	2,4 till 6,9 bar (35 till 100 psig)
6354L <sup>(1)</sup>	5,9 till 13,8 bar (85 till 200 psig)
6354M <sup>(2)</sup>	12,1 till 15,2 bar (175 till 220 psig)
6354H	13,8 till 20,7 bar (200 till 300 psig)

1. Utan membranbegränsare.  
2. Med membranbegränsare.



# 6350-serie

Rengör alla rörledningar innan regulatoren installeras och kontrollera att regulatoren inte har skadats och att inte främmande material har samlats på enheten under själva transporten. Applicera ett rörpreparat på skarvrör med yttergånga för NPT-stommar. Använd passande ledningspackningar och godkänd rör- och bultförbandsteknik för flänsade stommar. Installera regulatoren i önskat läge om inget annat specificeras, men se till att flödet genom stommen går i samma riktning som indikeras av pilen på stommen.

## Anmärkning

Det är viktigt att regulatoren installeras så att avloppshålet i fjäderhuset aldrig täpps till. För installationer utomhus ska regulatoren placeras bort från fordonstrafik och positioneras så att vatten, is och andra främmande material inte kan komma in i fjäderhuset genom ventilen. Undvik att placera regulatoren under takfot eller stuprännor och se till att den befinner sig över trolig snönivå.

## Övertrycksskydd

De rekommenderade tryckbegränsningarna är stansade på regulatorns namnplåt. Någon typ av övertrycksskydd krävs om det verkliga inströmningstrycket överskrider det maximala märkvärdet för driftutströmningstrycket. Övertrycksskydd ska också finnas på plats om regulatorns inströmningstryck är större än det säkra arbetstrycket för nedströmsutrustningen.

Regulatordrift under de maximala tryckgränserna utesluter inte möjligheten för skada från externa källor eller skräp i ledningen. Regulatoren ska inspekteras med avseende på skada efter alla inträffade övertryckstillstånd.

## Idriftsättning

Regulatoren har ställts in på fabriken ungefär vid mittpunkten i fjäderns tryckintervall eller vid det tryck som begärt. En första justering kan därför bli nödvändig för att erhålla önskat resultat. Öppna långsamt avstängningsventilerna såväl uppströms som nedströms efter korrekt avslutad installation och efter att övertrycksventilerna har justerats.

## Justering

Ändra utströmningstrycket genom att avlägsna avstängningshatten eller lossa på låsmuttern samt vrida justerskruven medurs för att öka utströmningstrycket och moturs för att sänka trycket. Övervaka utströmningstrycket med en kontrollmanometer under justeringen. Sätt tillbaka avstängningshatten eller dra åt låsmuttern för att bibehålla önskad inställning.

## Urdrifftagning (Avstängning)

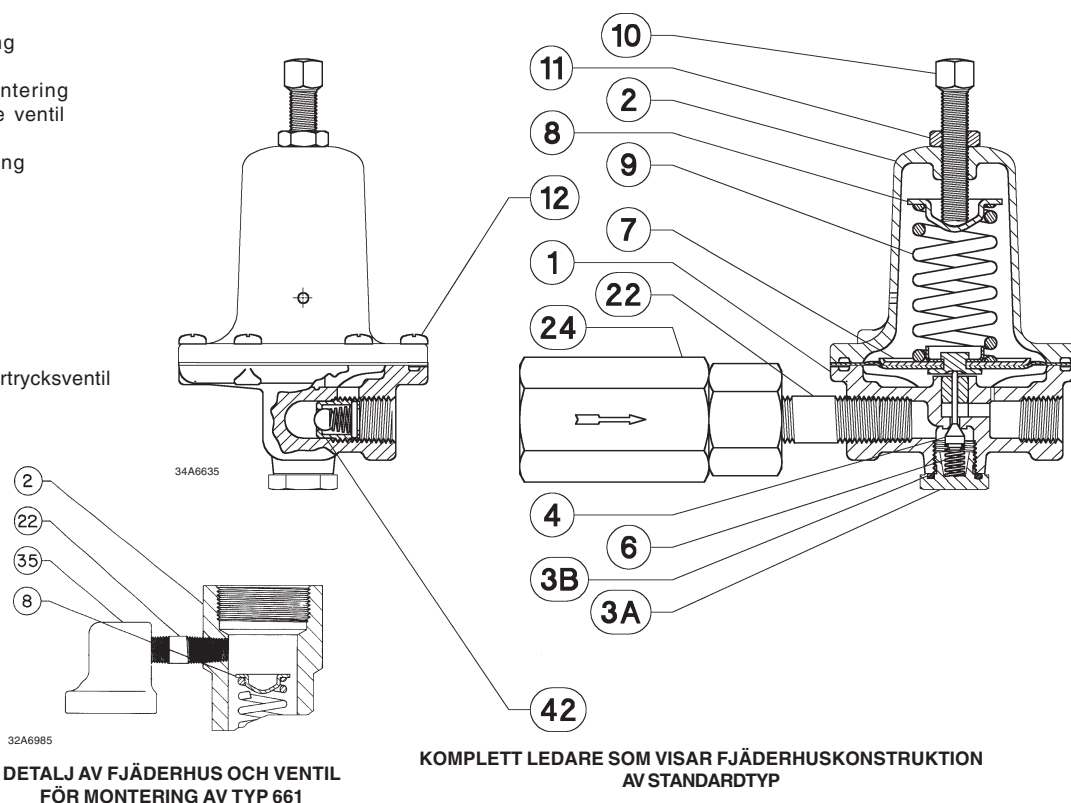
 **VARNING!**

Isolera regulatoren från allt tryck innan den demonteras för att undvika personskada som förorsakas av plötsligt tryckutsläpp.

## Artikelförteckning typ 6351

### Nyckel Beskrivning

- 1 Stommemontering
- 2 Ventilbröst
- 3 Stommepluggmontering
- 4 Montering av inre ventil
- 6 Ventilfjäder
- 7 Membranmontering
- 8 Övre fjädersäte
- 9 Reglerfjäder
- 10 Justerskruv
- 11 Låsmutter
- 12 Maskinskruv
- 22 Förskruvning
- 24 Filter serie P590
- 35 Ventilmontering
- 42 Montering av övertrycksventil

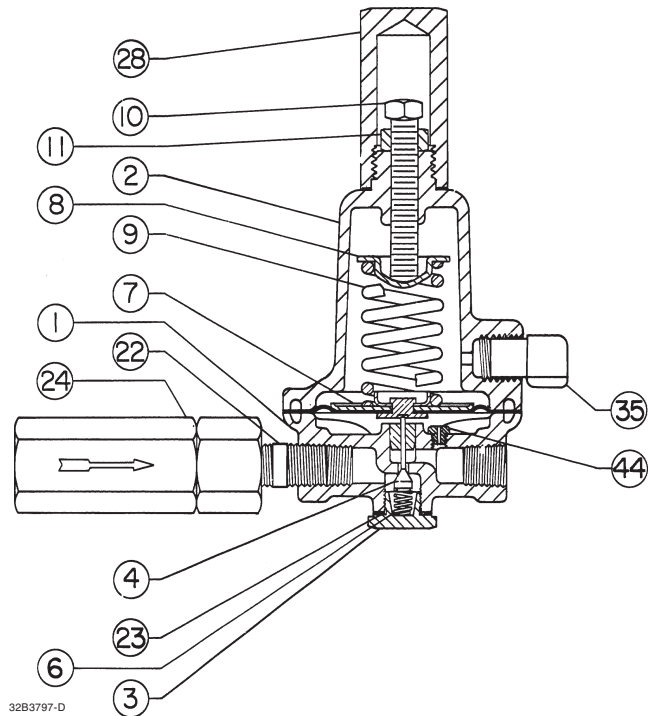


Figur 1. Ledarmontering typ 6351

## Artikelförteckning typ 6351F

### Nyckel Beskrivning

- 1 Stomme monterning
- 2 Fjäderhus
- 3 Stommeplugg
- 4 Montering av inre ventil
- 6 Ventilfjäder
- 7 Membran monterning
- 8 Övre fjädersäte
- 9 Reglerfjäder
- 10 Justerskruv
- 11 Låsmutter
- 22 Förskruvning
- 23 Packning till stommeplugg
- 24 Filter P590 (valfritt)
- 28 Avstängningshatt
- 35 Ventilmontering
- 44 Strypning



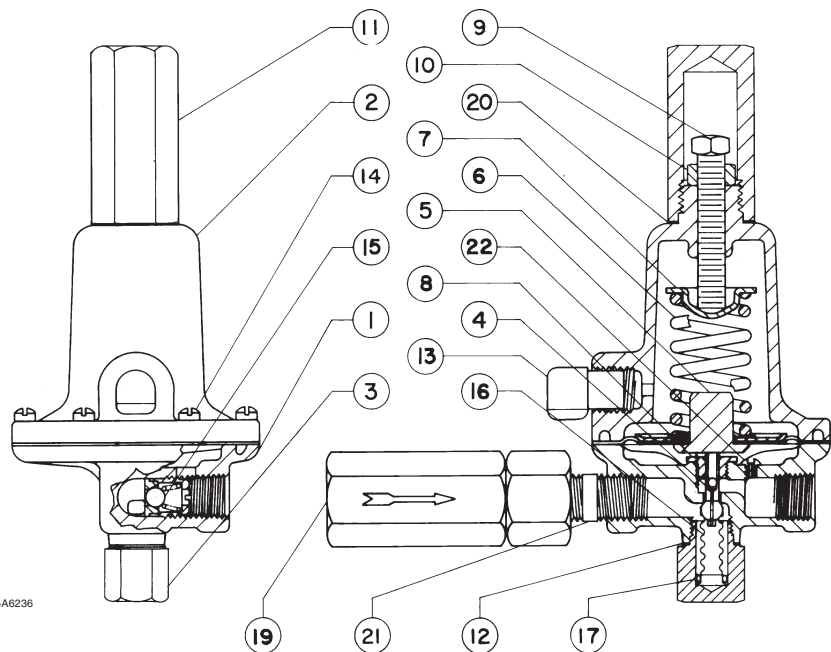
32B9797-D

Figur 2. Montering typ 6351F

## Artikelförteckning typ 6352, 6353, 6354L, 6354M samt 6354H

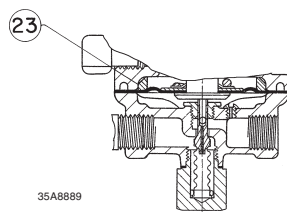
### Nyckel Beskrivning

- 1 Ledarstomme
- 2 Fjäderhus
- 3 Stommeplugg
- 4 Ventilplugg och spindelmontering
- 5 Membran monterning
- 6 Reglerfjäder
- 7 Fjädersäte
- 8 Spindelstyrning
- 9 Justerskruv
- 10 Låsmutter
- 11 Avstängningshatt
- 12 Packning / O-ring till stommeplugg
- 13 Ventilmontering
- 14 Maskinskruv
- 15 Montering till övertrycksventil
- 16 Bälgsmontering
- 17 O-ring
- 19 Filter
- 20 Packning till avstängningshatt
- 21 Förskruvning
- 22 Strypning
- 23 Membranbegränsare



35A6236

KOMPLETT LEDARE TYP 6352, 6353 ELLER 6354L



35A8889

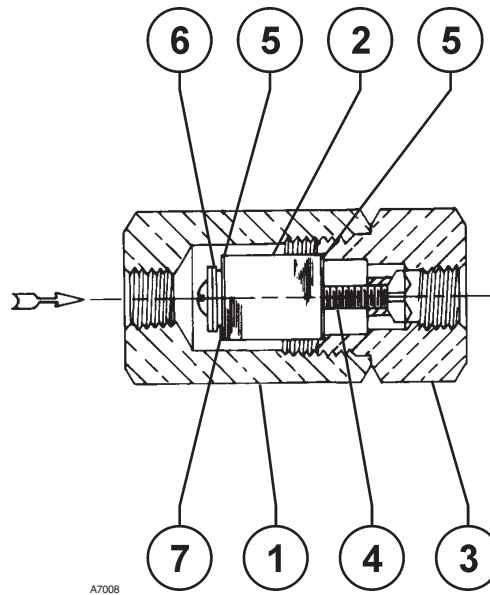
DETALJ AV LEDARE TYP 6354M ELLER 6354H

Figur 3. Ledarmonteringar typ 6352 t.o.m. 6354H

## Artikelförteckning för serie P590

### Nyckel Beskrivning

- 1 Filterstomme
- 2 Filterelement
- 3 Filterhuvud
- 4 Maskinskruv
- 5 Bricka
- 6 Fjäderbricka
- 7 Packning



Figur 4. Filtermontering av standardtyp för serie P590

©Fisher Controls International, Inc., 2002; Alla rättigheter förbehålls

Fisher och Fisher Regulators är märken som tillhör Fisher Controls International, Inc. Logotypen för Emerson är ett varumärke och servicemärke som tillhör Emerson Electric Co. Alla andra märken tillhör respektive innehavare.

*Innehållet i detta dokument presenteras endast i informationssyfte och även om vi gjort vårt yttersta för att försäkra riktigheten i dokumentet, ska det inte tolkas som garantier eller löften, uttryckta eller underförstådda, angående produkter eller service som beskrivs här eller dess användning eller lämplighet. Vi förbehåller oss rätten att när som helst modifiera eller förbättra utföranden eller specifikationer för dylika produkter utan meddelande därom.*

För information, kontakta Fisher Controls, International:  
Inom USA (800) 588-5853 – Utanför USA (972) 542-0132  
Italy – (39) 051-4190-606  
Singapore – (65) 770-8320  
Mexiko – (52) 57-28-0888

Tryckt i USA