

Indledning

Denne installationsvejledning giver instruktioner om installation, start og justering. Ønsker De en kopi af denne instruktionsmanual, kan De rette henvendelse til den lokale Fisher forhandler eller repræsentant, eller se en kopi på www.FISHERregulators.com. Nærmere information kan indhentes hos:

Instruktionsmanual, serie Y690A (formular 5463, D102587X012).

Kategori for trykbærende udstyr (P.E.D.)

Dette produkt kan bruges som et sikkerhedstilbehør til trykudstyr i de følgende kategorier under direktiv 97/23/EF, Trykbærende udstyr. Det kan også bruges udenfor direktivet for trykbærende udstyr ved hjælp af praksis om lydteknik (SEP) iht. tabellen nedenfor.

PRODUKTDIMENSION	KATEGORIER	VÆSKEGRUPPE
DN 20-25 (3/4-1-inch)	SEP	1

Specifikationer

Leveringsmulige konfigurationer

Type Y690A: Lavtryks-, 2 til 17 mbar (1 til 7-inches vandsøjle), direkte-betjent regulator med intern registrering uden behov for nedstrømsstyreledning.

Type Y690AH: Lavtryks-, 12 til 480 mbar (5-inches vandsøjle til 7 psig), direkte-betjent regulator med intern registrering uden behov for nedstrømsstyreledning.

Type Y690AM: Lavtryks-, 2 til 17 mbar (1 til 7-inches vandsøjle), direkte-betjent regulator med en blokeret indsnævring og O-ringsspindeltætning til brug i tilfælde af behov for ekstern registrering. Nedre membranhusmontage er gevindskåret for 12,7 mm (1/2-inch) NPT til tilslutning med nedstrømsstyreledning.

Type Y690AHM: Lavtryks-, 12 til 480 mbar (5-inches vandsøjle til 7 psig), direkte-betjent regulator med en blokeret indsnævring og O-ringsspindeltætning til brug i tilfælde af behov for ekstern registrering. Nedre membranhusmontage er gevindskåret for 12,7 mm (1/2-inch) NPT til tilslutning med nedstrømsstyreledning.

Husdimensioner

DN 20 eller 25 (3/4 eller 1-inch)

Husmateriale og slutforbindelsestyper

Sejrn: NPT-gevindskåret

Rustfrit stål med rustfrit stål-flanger: NPT-gevindskåret, ANSI klasse 150 RF, ANSI klasse 300 RF, og PN 16/25/40

Rustfrit stål med kulstofstål-flanger: ANSI klasse 150 RF, ANSI klasse 300 RF, og PN 16/25/40

Hastelloy C: ANSI klasse 150 RF

Maksimalt tilladt tilgangstryk⁽¹⁾

10,3 bar (150 psig)

Maksimale arbejdstilgangstryk⁽¹⁾

Se tabel 1

Maksimalt (hus) udløbstryk⁽¹⁾

10,3 bar (150 psig)

1. Tryk- og temperaturbegrænsningerne i denne installationsvejledning og enhver gældende standard eller regulativ begrænsning må ikke overskrides.

Maksimalt nødudløbstryk for at undgå beskadigelse af interne dele⁽¹⁾

10,3 bar (150 psig)

Udløbstrykzoner⁽¹⁾

Se tabel 1

Prøvetryk

Alle trykbærende dele er blevet testet i henhold til Direktiv 97/23/EC -Annex 1, Sektion 7.4

Temperaturkapaciteter⁽¹⁾

Nitril (NBR): -20 til 180°F (-29 til 82° C)

Fluorelastomer (FKM): 40 til 300°F (4 til 149° C)

Ethylenpropylen (EPDM): -20 til 300°F (-29 til 149° C)

Perfluorelastomer (FFKM): -20 til 300°F (-29 til 149° C)

Installation



ADVARSEL

Kun kvalificerede folk bør installere eller efterse en regulator. Regulatorer skal installeres, betjenes og vedligeholdes i overensstemmelse med både internationale og andre gældende forordninger og regulativer, samt instruktioner fra Fisher.

Hvis regulatoren har væske i udluftningen, eller der er opstået lækage i systemet, er det tegn på at systemet skal efterses. Tages regulatoren ikke omgående ud af brug, kan der opstå en kritisk situation.

Hvis denne regulator har overtryk, eller er installeret hvor jobforholdene kan overstige begrænsningerne angivet i afsnittet Specifikationer, eller hvor forholdene overstiger klassificeringer for de tilstødende rør eller rørforbindelser, kan det resultere i personskaade, materiel skade, lækager med udstrømmende væske, eller brud på trykkomponenter.

For at undgå sådanne personskader eller materielle skader, skal der anskaffes trykaflastnings- eller trykbegrænsningsanordninger (som krævet under de gældende forordninger, regulativer eller standarder), således at jobforholdene kan holdes indenfor de afsatte grænser.

Beskadigelse af regulatoren kan ligeledes medføre personskaade og materiel skade på grund af udstrømmende væske. Regulatoren skal installeres på et sikkert sted for at undgå ulykker af denne art.

Rens rørsystemet inden regulatoren installeres og se efter, at regulatoren ikke har taget skade eller har opsamlet fremmedlegemer under transporten. På NPT-elementer skal der smøres pakningsfedt på rørets hangevind. På flange-elementer skal der bruges passende pakninger og godkendte rørførings- og boltningsmetoder. Installér regulatoren i den ønskede stilling med mindre andet er specificeret, men vær sikker på at gennemstrømningen i elementet foregår i den retning, der er indikeret med pilen på elementet.

Type Y690A

Bemærk

Det er vigtigt, at regulatoren installeres således, at ventilationshullet i fjederhuset aldrig blokeres. Ved installation udendørs bør regulatoren placeres på afstand af kørende trafik og således, at vand, is og andre fremmedlegemer ikke kan komme ind i fjederhuset gennem ventilationshullet. Undgå at placere regulatoren under tagrender eller nedløbsrør, og sørg for at den er placeret højere end et muligt snelag.

Beskyttelse mod overtryk

De anbefalede trykbegrænsninger er stemplet på regulatorens navneplade. Der er brug for en slags overtryksbeskyttelse, hvis det egentlige tilgangstryk overstiger funktionens maksimale nominelle værdi for udløbstrykket. Der bør også være overtryksbeskyttelse, hvis regulatorens tilgangstryk er større end det sikre arbejdstryk for nedstrømsudstyr.

Regulatorfunktion under de maksimale trykbegrænsninger udelukker ikke muligheden for beskadigelse fra eksterne årsager eller affald i rørledningen. Regulatoren bør undersøges for evt. skader efter hvert overtryk.

Start

Regulatoren er fra fabrikken indstillet til det omtrentlige midtpunkt af fjederens rækkevidde eller det forlangte tryk, så en begyndelsesjustering kan blive nødvendig for at få de ønskede resultater. Når installationen er rigtigt udført og aflastningsventilerne er justeret korrekt, åbnes opstrøms- og nedstrømspærreventilerne langsomt.

Justering

Når udløbstrykket skal ændres, skal lukkedækslet fjernes eller låsemøtrikken løsnes, og justeringsskruen drejes med uret for at øge udløbstrykket eller mod uret for at sænke trykket. Brug et måleinstrument til at overvåge udløbstrykket under justeringen. Sæt lukkedækslet på igen eller stram låsemøtrikken således at den ønskede indstilling bevares.

Tag ud af drift (Afbrydelse)



ADVARSEL

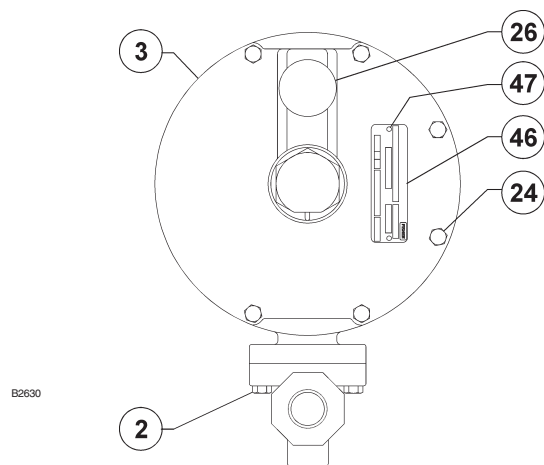
Regulatoren skal udelukkes fra alt tryk inden den skilles ad, så man undgår personskader fra et pludseligt trykudslip.

Tabel 1. Maksimale arbejdstilgangs- og udløbstrykkræder

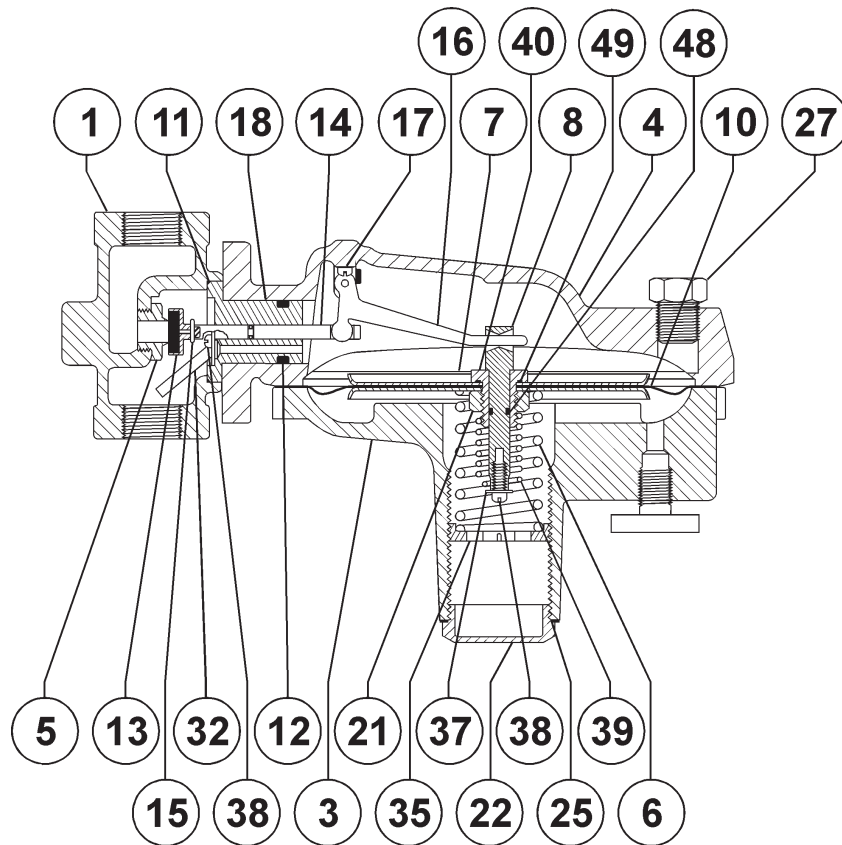
ÅBNINGS- STØRRE- LSE, INCHES (MM)	UDLØBSTRYKMRÅDE							
	Type Y690A		Type Y690AH, Y690AM, og Y690AHM					
	1 til 2.5-in. vs (2,5 til 6 mbar)	2.5 til 7-in. vs (6 til 17 mbar)	5 til 10-in. vs (12 til 25 mbar)	7 til 15-in. vs (17 til 37 mbar)	0.5 til 1.2 psig (34 til 83 mbar)	1.2 til 2.5 psig (83 til 172 mbar)	2.5 til 4.5 psig (0,17 til 0,31 bar)	4.5 til 7 psig (0,31 til 0,48 bar)
1/8 (3,2)	150 (10,3)	150 (10,3)	150 (10,3)	150 (10,3)	150 (10,3)	150 (10,3)	150 (10,3)	150 (10,3)
1/4 (6,4)	40 (2,8)	60 (4,1)	75 (5,2)	75 (5,2)	75 (5,2)	150 (10,3)	150 (10,3)	150 (10,3)
3/8 (9,5)	20 (1,4)	20 (1,4)	35 (2,4)	35 (2,4)	35 (2,4)	60 (4,1)	60 (4,1)	60 (4,1)
1/2 (12,7)	10 (0,69)	10 (0,69)	8 (0,55)	8 (0,55)	8 (0,55)	10 (0,69)	12 (0,83)	12 (0,83)
9/16 (14,3)	5 (0,34)	5 (0,34)	5 (0,34)	5 (0,34)	5 (0,34)	6 (0,41)	8 (0,55)	8 (0,55)

Reservedelsliste

Tegn	Beskrivelse	Tegn	Beskrivelse
1	Hus	23	Sekskantmøtrik
2	Cylinderskrue	24	Membranhusskrue
3	Fjederhusmontage	25	Lukkedækselpakning
4	Membranhus	26	Ventilationsmontage
5	Åbning	27	Rørforskruning
6	Fjeder	30	Spindeltætning
7	Membranhoved	31	Indsnævningstætning
8	Stødstang	32	Pitotrør
10	Membran	33	Maskinskrue
11	O-ring til huspakning	35	Justeringsskrue
12	Indsatstætning	37	Fjederholder
13	Tallerkenmontage	38	Maskinskrue
14	Ventilspindel	39	Overtryksfjeder
15	Hårnålesplitter	40	Stødstangtilslutning
16	Armmontage	46	Navneplade
17	Maskinskrue	47	Drivskrue
18	Styreindsats	48	Stangtætning
21	Sekskantmøtrik	49	Tilslutningstætning
22	Lukkedæksel	50	Backup-ring

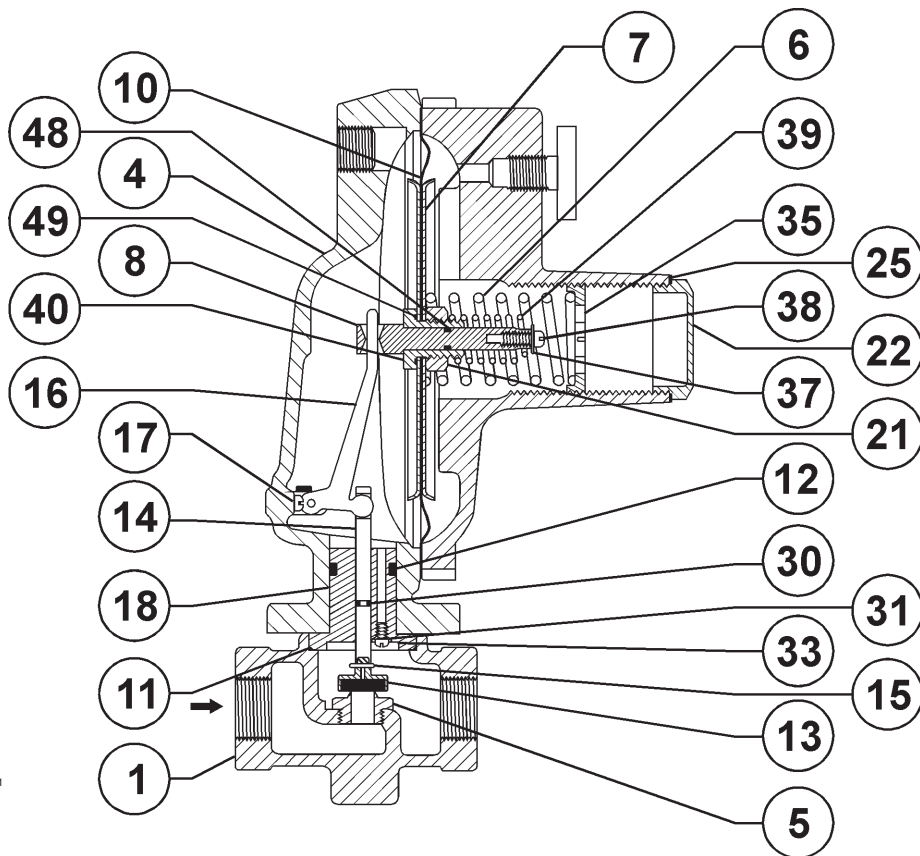


Figur 1. Regulatormontage, type Y690Am eller Y690AHM



B2628_1

Figur 2. Regulatormontage, type Y690A eller Y690AH



B2629_1

Figur 3. Regulatormontage, type Y690AM eller Y690AHM

Type Y690A

©Fisher Controls International, Inc., 2002; Alle rettigheder forbeholdt

Fisher og Fisher Regulators er varemærker tilhørende Fisher Controls International, Inc. Emersons logo er et varemærke og servicemærke tilhørende Emerson Electric Co. Alle andre varemærker tilhører deres respektive ejere.

Indholdet i denne publikation er fremlagt udelukkende med det formål at give oplysninger, og selvom vi har gjort alt for at sikre rigtigheden af disse, skal de ikke forstås som forsikringer eller garantier, udtrykkelige eller underforståede, om produkter eller service beskrevet heri, eller deres brug og anvendelse. Vi forbeholder os retten til når som helst og uden forudgående varsel at foretage ændringer eller forbedringer af design eller specifikationer.

For nærmere oplysninger, ret henvendelse til Fisher Controls, International:

Indenfor USA (800) 588-5853 – Udenfor USA (972) 542-0132

Frankrig – (33) 23-733-4700

Singapore – (65) 770-8320

Mexico – (52) 57-28-0888

Printed in U.S.A.

www.FISHERregulators.com

