

AMS Suite: Machinery Health™ Manager

Version 5.61



Copyright

© 2014 da Emerson Process Management. Todos os direitos reservados.

Nenhuma parte desta publicação pode ser reproduzida, transmitida, transcrita, armazenada em um sistema de recuperação nem traduzida em nenhum idioma, de nenhuma forma, por nenhum meio, sem a permissão por escrito da Emerson.

Aviso de isenção

Este manual é fornecido com a finalidade de apresentar informações. A EMERSON PROCESS MANAGEMENT NÃO DÁ NENHUMA GARANTIA DE QUALQUER TIPO EM RELAÇÃO A ESTE MATERIAL, INCLUSIVE, MAS NÃO SE LIMITANDO A GARANTIAS IMPLÍCITAS DE COMERCIALIZAÇÃO E ADEQUAÇÃO A UMA FINALIDADE EM PARTICULAR. A Emerson Process Management não será responsável por erros, omissões ou inconsistências que possam constar deste documento ou por danos incidentais ou consequentes, relativos ao fornecimento, desempenho ou uso deste material. As informações deste documento estão sujeitas a alterações sem aviso e não representam um compromisso por parte da Emerson Process Management. As informações deste manual não são abrangentes e não podem tratar de todas as situações exclusivas.

Marcas comerciais e de serviço

Consulte http://www2.emersonprocess.com/siteadmincenter/PM_Central_Web_Documents/marks.pdf

Todas as demais marcas pertencem aos respectivos proprietários.

Patentes

O(s) produto(s) descrito(s) neste manual é(são) tratado(s) de acordo com patentes existentes e pendentes.

Conteúdo

Guia rápido	4	Início do AMS Machinery Manager	13
O hardware do computador	6	E agora?	14
Instale e registre o AMS Machinery Manager	10	Visão geral da instalação da Network	15

1 Guia rápido

Obrigado por escolher o AMS Machinery Manager. Este guia fornece as informações básicas para começar a usar um sistema independente. O [na página 15](#) fornece uma visão geral da instalação do sistema de rede. Consulte o Manual de instalação no DVD de manuais para obter instruções importantes antes de instalar o sistema de rede. Vamos começar!

O seu pacote do AMS Machinery Manager inclui:

- Guia de início rápido
- DVD de instalação do software
- DVD de manuais

Mídia de instalação personalizada

Com base no seu pedido, o DVD de instalação do Software inclui o seguinte:

- Instalação da Network ou independente (Single User)
- Tecnologias AMS Machinery Manager
- Número de usuários com licença

Para adicionar uma tecnologia ou mais usuários com licença, entre em contato com o seu representante de vendas de Emerson Process Management.

Onde obter ajuda

Ajuda do AMS Machinery Manager

Abra o AMS Machinery Manager e selecione Ajuda no menu principal.

DVD de manuais do AMS Machinery Manager

O pacote de AMS Machinery Manager contém um disco com os manuais de usuário em formato PDF.

Registro do software

- Tel:** Ligação grátis 888.367.3774, opção 2 (EUA e Canadá)
+63.2.702.1111 (Outros países)
- E-mail:** wwcs.custserv@AP.EmersonProcess.com
- Web:** <http://www.mhm.assetweb.com/reg>

Suporte a produtos

Emerson fornece várias maneiras de encontrar a equipe de suporte a produtos para obter as respostas quando necessitar:

- Tel:** Ligação grátis 800.833.8314 (EUA e Canadá)
+65.6770.8711 (Europa e Oriente Médio)
+63.2.702.1111 (Ásia Pacífico)
- E-mail:** mhm.custserv@emerson.com
- Web:** <http://www.assetweb.com/mhm> e selecione **Product Support**

Para obter outras informações de contato para países específicos, acesse <http://www.SureService.com> e selecione **Technical Support and Customer Service**.

Para encontrar especialistas em Machinery Health, acesse <http://www.assetweb.com/mhm> e selecione **Contacts For Your Area**.

2 O hardware do computador

O computador deve atender aos requisitos de hardware e sistema operacional para obter instalação e desempenho ideais.

Importante

Se desejar instalar o Machine History Viewer ou o CSI Data Provider, o Internet Information Services deve ser instalado antes de instalar o AMS Machinery Manager. A instalação do AMS Machinery Manager faz alterações importantes na configuração do IIS, que deveriam ser configuradas manualmente com a assistência do suporte ao produto. Consulte o Manual de instalação ou DVD de manuais para obter mais detalhes.

Servidores

Requisitos mínimos		
Sistemas operacionais compatíveis	Windows Server 2012 R2 Standard Edition ⁽¹⁾ , Windows Server 2012 R2 Datacenter, Windows Server 2008 SP2 Standard Edition ⁽¹⁾ , Windows Server 2008 R2 ⁽¹⁾ , ou Windows Server 2003 R2 SP2	
Processador/ Memória	Sistemas portáteis	1,83 GHz Dual Core ou melhor, 2 GB de RAM ou mais
	Sistemas on-line	Classe de servidor com 2,33 GHz Dual Core ou melhor, 2 GB de RAM ou mais
Rede	Ethernet (protocolo TCP/IP)	
Navegador	Internet Explorer 7 ou mais recente	
Resolução da tela	XGA (1024 x 768) ou melhor	
Requisitos para laptops usados com sistemas CSI 2600		
Sistemas operacionais compatíveis	Windows 8.1 Professional ⁽¹⁾ , Windows 8 Pro ⁽¹⁾ , Windows 7 Professional SP1, Windows 7 Ultimate, ou Windows 7 Enterprise	
Processador/Memória	1,5 GHz ou melhor, 2 GB de RAM ou mais	
Capacidade do disco rígido	250 GB ou superior	
RS232	Uma interface RS232 disponível	
Rede	Ethernet (protocolo TCP/IP)	
Navegador	Internet Explorer 7 ou mais recente	
Resolução da tela	XGA (1024 x 768) ou melhor	
Recomendações adicionais		
Mídia	Uma unidade de DVD é necessária para a instalação	
Sistema de virtualização	<ul style="list-style-type: none"> • Serviços de área de trabalho remota (Windows Server 2012, Windows Server 2008) • Servidor de terminais (Windows Server 2003) • Citrix XenApp 6.5 (Windows Server 2008) • Citrix XenApp 5.0 (Windows Server 2003) • VMware ESXi 5.5 (Windows Server 2012) • VMSphere 5.5 (Windows Server 2012) • Hyper-V (Microsoft System Center 2012 R2 Virtual Machine Manager) 	

Antivírus	<ul style="list-style-type: none"> • AVG® Network Security 2014 • Symantec™ Endpoint Protection 12.1 RU4 • McAfee™ All Access 2014 — Consulte o artigo da base de conhecimentos (KBA) NK-1400-0342 para configuração de antivírus. • Trend Micro™ Premium Security — Consulte o KBA AK-1400-0080 para configuração de antivírus. • Norton 360 Version 2014 — Consulte o KBA AK-1400-0079 para configuração de antivírus.
-----------	---

- (1) *Necessita do Microsoft .NET Framework 3.5 SP1, disponível no site da Microsoft. Como o AMS Machinery Manager não precisa de conexão à internet para instalação, a Emerson recomenda a instalação do .NET Framework 3.5 SP1 antes da instalação do AMS Machinery Manager.*

Estações de trabalho

Requisitos mínimos	
Sistemas operacionais compatíveis	Windows 8.1 Professional ⁽¹⁾ , Windows 8 Pro ⁽¹⁾ , Windows 7 Professional SP1, Windows 7 Ultimate, ou Windows 7 Enterprise
Processador/Memória	1,5 GHz ou melhor, 2 GB de RAM ou mais
Rede	Ethernet (protocolo TCP/IP)
Navegador	Internet Explorer 7 ou mais recente
Resolução da tela	XGA (1024 x 768) ou melhor
Requisitos de comunicação	
RS232	<ul style="list-style-type: none"> • Para comunicações com analisadores anteriores ao CSI 2130 Machinery Health Analyzer, o PC deverá ter uma porta serial RS232 ou usar um cabo serial para USB. • Para a comunicação com o Spectro 5200 Trivector™ Analyzer, o PC deverá ter uma porta serial RS232 ou usar um cabo serial para USB.
USB	<ul style="list-style-type: none"> • Uma porta USB 2.0 é necessária para comunicações com o CSI 2140 Machinery Health Analyzer e o CSI 2130 Machinery Health Analyzer. • Uma porta USB 2.0 é necessária para comunicações com o WDA Image Capture Kit.
Recomendações adicionais	
Mídia	Uma unidade de DVD é necessária para a instalação
Antivírus	<ul style="list-style-type: none"> • AVG® Network Security 2014 • Symantec™ Endpoint Protection 12.1 RU4 • McAfee™ All Access 2014 — Consulte o artigo da base de conhecimentos (KBA) NK-1400-0342 para configuração de antivírus. • Trend Micro™ Premium Security — Consulte o KBA AK-1400-0080 para configuração de antivírus. • Norton 360 Version 2014 — Consulte o KBA AK-1400-0079 para configuração de antivírus.

- (1) *Necessita do Microsoft .NET Framework 3.5 SP1, disponível no site da Microsoft. Como o AMS Machinery Manager não precisa de conexão à internet para instalação, a Emerson recomenda a instalação do .NET Framework 3.5 SP1 antes da instalação do AMS Machinery Manager.*

Considerações de localização

Você pode obter uma licença do software AMS Machinery Manager em inglês ou em uma versão localizada (traduzida). O idioma deverá ser especificado no momento da aquisição das licenças do software. O DVD de instalação do software conterá somente o idioma especificado. Siga estas diretrizes ao preparar para instalar a versão localizada do AMS Machinery Manager.

Observação

Poderá ser necessário alterar o nome de seu computador antes de instalar o AMS Machinery Manager. Um nome válido de computador pode conter números de 0 a 9, letras maiúsculas e minúsculas de A a Z e o hífen (-). Os caracteres especiais (<>; : * + = \ | ? ,), caracteres com acentos e outros caracteres multibytes podem provocar problemas e interferir com o êxito da instalação do software AMS Machinery Manager. Os nomes dos computadores não podem ter somente números, nem espaços.

Windows 7 Professional, Windows 7 Enterprise, Windows Server 2008 e Windows Server 2012

Recomendações para o Windows incompatível com Interface de usuário multilíngue (MUI), por exemplo: Microsoft Windows 7 Professional, Windows 7 Enterprise, Windows Server 2008 e Windows Server 2012:

- Instalar o AMS Machinery Manager localizado é compatível em um sistema Windows no mesmo idioma com definições regionais padrão. Por exemplo, instale o AMS Machinery Manager (em alemão) no Windows (em alemão).
- A instalação do AMS Machinery Manager localizado em um sistema Windows em inglês não é recomendada. Se o AMS Machinery Manager localizado for instalado em Windows (em inglês), o texto talvez não seja exibido corretamente.
- Ao atualizar o AMS Machinery Manager, o idioma deverá corresponder ao idioma do AMS Machinery Manager instalado atualmente. Por exemplo, atualize o AMS Machinery Manager, v5.51 (em alemão) com o AMS Machinery Manager, v5.6 (em alemão). Para alterar o idioma do AMS Machinery Manager, será necessária uma instalação completa e não uma atualização.
- Evite alterar as definições regionais do Windows. As alterações podem resultar em comportamento inesperado do AMS Machinery Manager.
- A instalação do AMS Machinery Manager em inglês em um sistema Windows que não está em inglês é compatível somente com o Windows (em japonês).

Idioma do AMS Machinery Manager	Edição do idioma do Windows	Definições regionais do Windows	Compatível
Versão localizada	Idioma nativo	Padrão (idioma nativo)	Sim (preferido)

Idioma do AMS Machinery Manager	Edição do idioma do Windows	Definições regionais do Windows	Compatível
Inglês	Inglês	Padrão	Sim
Versão localizada	Inglês	Padrão	Não recomendado
Inglês	Idioma nativo	Padrão (idioma nativo)	Somente em japonês
Inglês	Inglês	Alterado para não padrão, não em inglês	Não

Windows 8.1, Windows 8 e Windows 7 Ultimate

Recomendações para o Windows compatível com Interface de usuário multilíngue (MUI), por exemplo: Microsoft Windows 8.1, Windows 8 e Windows 7 Ultimate:

- Instalar o AMS Machinery Manager localizado em um sistema Windows no qual o pacote de idiomas e as definições regionais correspondentes já estiverem instalados. Por exemplo, instale o AMS Machinery Manager (em alemão) no Windows depois de instalar o pacote de idiomas em alemão.
- Ao atualizar o AMS Machinery Manager, o idioma deverá corresponder ao idioma do AMS Machinery Manager instalado atualmente. Por exemplo, atualize o AMS Machinery Manager, v5.51 (em alemão) com o AMS Machinery Manager, v5.6 (em alemão). Para alterar o idioma do AMS Machinery Manager, será necessária uma instalação completa e não uma atualização.
- Um idioma do AMS Machinery Manager está disponível por instalação. Se você alterar as definições regionais ou o pacote de idiomas após a instalação do AMS Machinery Manager, as sequências de caracteres talvez não sejam exibidas corretamente. Use as definições regionais e o pacote de idiomas que correspondam ao idioma especificado para o AMS Machinery Manager.

Idioma do AMS Machinery Manager	Edição do idioma do Windows	Definições regionais do Windows	Compatível
Versão localizada	MUI com pacote de idiomas	definições correspondem ao pacote de idiomas	Sim (preferido)
Versão localizada	MUI com pacote de idiomas	Inglês	Não (as sequências traduzidas talvez não sejam exibidas corretamente)

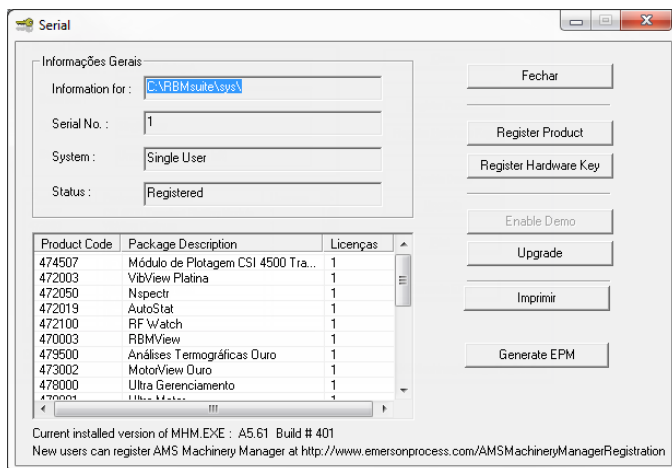
3 Instale e registre o AMS Machinery Manager

1. Faça login no computador como usuário com direitos de administrador.
2. Insira o DVD de instalação do software do AMS Machinery Manager e abra-o com o Windows Explorer.
3. Execute RBMsetup.exe.

Importante

No Windows 7 e Windows Server 2008, clique com o botão direito em RBMsetup.exe e selecione Run as administrator. Clique em Cancel se a instalação for iniciada automaticamente quando inserir o DVD. A instalação deve ser executada manualmente.

4. Na caixa de diálogo ATTENTION!!, clique em Yes se estiver instalando o software pela primeira vez. Se estiver atualizando o software, este é um lembrete para parar a instalação e fazer backup de seu banco de dados primeiro. Clique em No para parar a instalação.
5. O programa de configuração verifica se o seu sistema atende aos requisitos mínimos. Em caso afirmativo, a caixa de diálogo Options page será exibida. Se não atender, uma mensagem exibirá mais informações. Atualize o computador para atender aos requisitos ou entre em contato com o suporte ao produto.
6. Clique em Install para iniciar a instalação.
7. Se estiver usando o Firewall do Windows, permita acesso aos programas publicados pela Emerson Process Management quando for perguntado.
8. Quando for exibida a caixa de diálogo Serial, clique em Register Product para registrar o software agora ou clique em Fechar para ignorar a instalação.



Observação

Para registrar posteriormente, abra o Windows Explorer, vá para C:\RBMsuite\sys e clique duas vezes em Serial.exe.

- a. Na caixa de diálogo Serial, clique em Register Product.

A caixa de diálogo Register Product será exibida. Você necessitará do Serial No. e do Request No. durante o registro.

- b. Entre em contato com o suporte ao produto para registrar.

Tel: Ligação grátis 888.367.3774, opção 2 (EUA e Canadá)
 +63.2.702.1111 (Outros países)

E-mail: wwcs.custserv@AP.EmersonProcess.com

Web: <http://www.mhm.assetweb.com/reg>

- c. Insira o código do Response fornecido por um representante do suporte ao produto.
- d. Clique em OK .

A caixa de diálogo do Register Product fechará.

- e. Na caixa de diálogo Serial, verifique se o Status está "Registered."
- f. Clique em Fechar.

Seu software foi registrado.

9. Na página Finish, clique em Finish para concluir a instalação.

Se for necessário reiniciar o computador, o Restart Now estará selecionado na página do Finish. Deixe o sistema reiniciar antes de tentar executar o software.

4 Início do AMS Machinery Manager

Com o AMS Machinery Manager instalado e registrado, você está pronto para iniciar o AMS Machinery Manager.

1. Vá para Start > Programs (All Programs) > AMS Machinery Manager.
2. Selecione AMS Machinery Manager.
3. Faça login quando for solicitado.
 - a. Inicialmente, o Administrator é o usuário padrão. Deixe a senha em branco e clique em OK.
 - b. Se for usado um usuário diferente, insira o nome do usuário e a senha e clique em OK.

Consulte os tópicos Administration na Ajuda do AMS Machinery Manager para definir a senha do Administrator e criar um usuário novo.

Parabéns! Você está executando o AMS Machinery Manager.

5 E agora?

Novas instalações

Se o AMS Machinery Manager é novidade para você, eis o que fazer a seguir:

- Crie um nome de usuário e senha novos no Administração de Rede RBM.

Faça login no AMS Machinery Manager como Administrator e vá para Ferramentas > Configurações/Comunicações > Administração de Rede RBM.

- Adicione o banco de dados de Example.rbm e comece a explorar os recursos do AMS Machinery Manager.

Selecione Arquivo > Adicionar/Remover Banco de Dados. Clique em Example.rbm e em Adicionar.

- Visualize os dados periódicos no banco de dados de exemplo.

Em Análise de Vibração, aumente o banco de dados de Example.rbm em Navegador - Vibração. Clique em pontos no banco de dados para visualizar dados de vibração de exemplo.

- Crie uma Rota de exemplo.

Em Navegador - Vibração, clique com o botão direito em uma área no banco de dados de exemplo e selecione Create Route.

- Carregue uma rota para a CSI Machinery Health Analyzer na aba Transferência de Dados.
- Execute relatórios de áreas e equipamentos no banco de dados de exemplo na aba Reporting.
- Crie seu próprio banco de dados usando RBMwizard.

Na aba Ferramentas, selecione Configurações/Comunicações e inicie o RBMwizard.

Selecione Ajuda no menu para obter mais informações.

Instalações de atualização

- O AMS Machinery Manager pedirá para você reindexar um banco de dados ao abrir um pela primeira vez após uma atualização. Permita que o AMS Machinery Manager execute este procedimento de uma vez para poder usar o banco de dados.
- Em Administração de Rede RBM, selecione Usuário > Permissão de Atualização após uma atualização da versão para disponibilizar as novas capacidades para usuários atuais.

Selecione Ajuda no menu para obter mais informações.

6 Visão geral da instalação da Network

Importante

- Se desejar instalar o Machine History Viewer ou o CSI Data Provider, o Internet Information Services deve ser instalado antes de instalar o AMS Machinery Manager. A instalação do AMS Machinery Manager faz alterações importantes na configuração do IIS, que deveriam ser configuradas manualmente com a assistência do suporte ao produto. Consulte o Manual de instalação ou DVD de manuais para obter mais detalhes.
 - Ao atualizar o software, faça backup de seu banco de dados antes de concluir a atualização do software. Seus bancos de dados devem ser reindexados para funcionar com o novo software. Se for necessário reinstalar a versão anterior do software, saiba que qualquer banco de dados que foi aberto com o software novo não funcionará mais com nenhuma versão anterior.
-

Certifique-se de que todos os computadores atendam aos requisitos operacionais mínimos.

1. Instale o Network Server no servidor primeiro.
2. Instale o AMS Machinery Manager Client em uma estação de trabalho.
3. Instale os servidores secundários e os clientes em outros computadores da rede.

Você pode instalar o Online Server, Secondary Database Server, Data Import Server, Data Import Client e o AMS Machinery Manager Client em outros computadores na rede.

- Configure as contas de serviço e as definições do firewall para cada computador, se necessário.

Consulte o Manual de instalação ou DVD de manuais para obter mais detalhes.

- As instalações em rede necessitam de configuração adicional para cada CSI Machinery Health Monitor.

Para obter mais informações, abra o Ajuda em AMS Machinery Manager e escolha Administration > Online Server.

Emerson Process Management
Machinery Health Management
835 Innovation Drive
Knoxville, TN 37932 EUA
T +1 865-675-2400
F +1 865-218-1401
www.EmersonProcess.com

©2014 Emerson Process Management
O conteúdo desta publicação é apresentado apenas para fins de informação e, apesar de todos os esforços terem sido feitos para a sua precisão, não deverá ser interpretado como confirmação ou garantia, expressa ou implícita, quanto aos produtos ou serviços descritos nele ou seu uso ou aplicabilidade. Todas as vendas são reguladas por nossos termos e condições, os quais se encontram disponíveis mediante solicitação. Reservamo-nos o direito de modificar ou melhorar os projetos ou especificações dos nossos produtos a qualquer momento, sem aviso prévio.
Todos os direitos reservados. O logotipo da Emerson é marca comercial e de serviço da Emerson Electric Co. Todas as outras marcas pertencem às respectivas empresas.