

Εισαγωγή

Αυτός ο οδηγός εγκατάστασης παρέχει οδηγίες για την εγκατάσταση, την εκκίνηση και τη ρύθμιση. Για να λάβετε ένα αντίγραφο του εγχειριδίου οδηγίων, επικοινωνήστε με το τοπικό σας Γραφείο Πωλήσεων Fisher ή τον Αντιπρόσωπο Πωλήσεων ή δείτε ένα αντίγραφο στην ιστοσελίδα www.FISHERregulators.com. Για περισσότερες πληροφορίες ανατρέξτε στο:

Εγχειρίδιο Οδηγίων Τύπου 1098-EGR, έντυπο 5084, D100339X012
Εγχειρίδιο Οδηγίων Τύπου 627F, έντυπο 5282, D101545X012 (μόνο για Τύπο 6351F)

Κατηγορία P.E.D.

Το προϊόν αυτό μπορεί να χρησιμοποιηθεί ως αξεσουάρ ασφαλείας με εξοπλισμό υπό πίεση στις ακόλουθες κατηγορίες Οδηγίας Εξοπλισμών Υπό Πίεση 97/23/EC. Μπορεί, επίσης, να χρησιμοποιηθεί και εκτός των Οδηγίων Εξοπλισμού Υπό Πίεση με τη χρήση τακτικών σωστής μηχανικής (SEP - Sound Engineering Practice) σύμφωνα με τον παρακάτω πίνακα.

ΜΕΓΕΘΟΣ ΠΡΟΪΟΝΤΟΣ	ΚΑΤΗΓΟΡΙΕΣ	Τύπος υγρού
DN 6 (1/4-inch)	SEP	1

Προδιαγραφές

Διαθέσιμες διατάξεις

6351: Πιέσεις ρύθμισης – 0,21 έως 6,9 bar (3 έως 100 psig). Ο οδηγός αυτός έχει έναν άνισο σχεδιασμό βύσματος βαλβίδας και σταθερό περιορισμό.

6351F: Πιέσεις ρύθμισης – 0,34 έως 6,9 bar (5 έως 100 psig). Ο οδηγός αυτός έχει έναν άνισο σχεδιασμό βύσματος βαλβίδας και πρότυπο περιορισμό ενίσχυσης. Ο οδηγός αυτός χρησιμοποιείται με την κεντρική βαλβίδα Τύπου 627F.

6352: Πιέσεις ρύθμισης – 5 mbar έως 0,69 bar (2 ίντσες w.c. έως 10 psig). Ο οδηγός αυτός έχει έναν ισορροπημένο σχεδιασμό βύσματος βαλβίδας και πρότυπο περιορισμό ενίσχυσης.⁽¹⁾

6353: Πιέσεις ρύθμισης – 0,21 έως 6,9 bar (3 έως 100 psig). Ο οδηγός αυτός έχει έναν ισορροπημένο σχεδιασμό βύσματος βαλβίδας και πρότυπο περιορισμό ενίσχυσης.⁽¹⁾

6354L: Πιέσεις ρύθμισης – 5,9 έως 13,8 bar (85 έως 200 psig). Ο οδηγός αυτός έχει έναν ισορροπημένο σχεδιασμό βύσματος βαλβίδας και πρότυπο περιορισμό ενίσχυσης.⁽¹⁾

6354M: Πιέσεις ρύθμισης – 12,1 έως 15,2 bar (175 έως 220 psig). Ο οδηγός αυτός έχει έναν ισορροπημένο σχεδιασμό βύσματος βαλβίδας και πρότυπο περιορισμό ενίσχυσης.⁽¹⁾

6354L, 6354M, 6354H: Πιέσεις ρύθμισης – 13,8 έως 20,7 bar (200 έως 300 psig). Ο οδηγός αυτός έχει έναν ισορροπημένο σχεδιασμό βύσματος βαλβίδας και πρότυπο περιορισμό ενίσχυσης.⁽¹⁾

Μέγιστη πίεση εισόδου⁽²⁾

41 bar (600 psig)

Μέγιστη πίεση εξόδου⁽²⁾

6351, 6351F: 10,3 bar (150 psig)

6352: 3,4 bar (50 psig)

6353: 10,3 bar (150 psig)

6354L, 6354M, 6354H: 24,8 bar (360 psig)

Περιοχές τιμών πίεσης εξόδου

1. Προαιρετικός περιορισμός χαμηλής ενίσχυσης για υγρά ή/και ευρύτερες αναλογικές ζώνες ή περιορισμός υψηλής ενίσχυσης για στενότερες αναλογικές ζώνες (όπως, καύσιμο καυστήρα χαμηλής διαφορικής πίεσης).
2. Τα όρια πίεσης/θερμοκρασίας του παρόντος οδηγού εγκατάστασης και κάθε ισχύον όριο προτύπου ή κωδικού δεν θα πρέπει να υπερβαίνονται.

Ανατρέξτε στον Πίνακα 1

Μέγιστη δοκιμασμένη πίεση

Όλα τα εξαρτήματα που βρίσκονται υπό πίεση, έχουν ελεγχθεί για την ασφάλειά τους, σύμφωνα με την Οδηγία: 97/23/EC - Annex 1, Section 7.4

Θερμοκρασιακά όρια

Νιτρίλιο/Νεοπρένιο: -40 έως 82°C (-40 έως 180°F)
Φθοροελαστομερές: -18 έως 149°C (0 έως 300°F) με ζεστό νερό περιορίζεται στους 82°C (180°F)

Εγκατάσταση



ΠΡΟΕΙΔΟΠΟΙΗΣΗ

Η εγκατάσταση ή η επισκευή ενός ρυθμιστή θα πρέπει να γίνεται μόνο από εξειδικευμένο προσωπικό. Οι ρυθμιστές πρέπει να εγκατασταθούν, να λειτουργούν και να συντηρούνται σύμφωνα με τους διεθνείς και ισχύοντες κώδικες και κανονισμούς και τις οδηγίες της Fisher.

Αν εξέρχεται ρευστό από το ρυθμιστή ή δημιουργηθεί διαρροή στο σύστημα, υποδεικνύεται ότι απαιτείται επισκευή. Η αποτυχία να απομακρύνετε αμέσως το ρυθμιστή από τη λειτουργία, ενδεχομένως να δημιουργήσει επικίνδυνες συνθήκες.

Ενδεχομένως να προκληθούν ατομικός τραυματισμός, ζημιά εξοπλισμού ή διαρροή λόγω ενός διαρρέοντος ρευστού ή μιας έκρηξης εξαρτημάτων υπό πίεση σε περίπτωση που αυτός ο ρυθμιστής υποστεί υπερπίεση ή εγκατασταθεί σε σημείο όπου οι συνθήκες συντήρησης μπορούν να υπερβούν τα όρια που αναφέρονται στην ενότητα Προδιαγραφές ή σε σημείο όπου οι συνθήκες υπερβαίνουν οποιεσδήποτε ονομαστικές τιμές μιας γειτονικής σωλήνωσης ή συνδέσεων σωληνώσεων.

Για την αποφυγή ενός τέτοιου τραυματισμού ή ζημιάς, να παρέχετε συσκευές εκτόνωσης πίεσης ή περιορισμού πίεσης (όπως απαιτείται από τον κατάλληλο κώδικα, κανονισμό ή πρότυπο) προκειμένου να εμποδιστούν οι συνθήκες συντήρησης από υπέρβαση των ορίων.

Επιπλέον, η πρόκληση υλικής ζημιάς στο ρυθμιστή μπορεί να έχει ως αποτέλεσμα τον ατομικό τραυματισμό και την πρόκληση ζημιάς σε ιδιοκτησία λόγω του διαρρέοντος ρευστού. Για να αποφύγετε τέτοιο τραυματισμό ή ζημιά, εγκαταστήστε το ρυθμιστή σε ασφαλή τοποθεσία.

Πίνακας 1. Περιοχές τιμών πίεσης εξόδου

PILOT TYPE	ΠΕΡΙΟΧΗ ΤΙΜΩΝ ΠΙΕΣΗΣ (ΕΛΕΓΧΟΥ) ΕΞΟΔΟΥ
6351	0,21 έως 1,4 bar (3 έως 20 psig)
	0,34 έως 2,4 bar (5 έως 35 psig)
	2,4 έως 6,9 bar (35 έως 100 psig)
6351F	0,34 έως 2,4 bar (2 ίντσες w.c. έως 2 psig)
	2,4 έως 6,9 bar (2 έως 10 psig)
6352	5 έως 140 mbar (3 έως 40 psig)
	0,14 έως 0,69 bar (35 έως 100 psig)
6353	0,21 έως 2,8 bar (5 έως 40 psig)
	2,4 έως 6,9 bar (35 έως 100 psig)
6354L ⁽¹⁾	5,9 έως 13,8 bar (85 έως 200 psig)
6354M ⁽²⁾	12,1 έως 15,2 bar (175 έως 220 psig)
6354H	13,8 έως 20,7 bar (200 έως 300 psig)

1. Χωρίς περιοριστή διαφράγματος.
2. Με περιοριστή διαφράγματος.



Σειρά 6350

Καθαρίστε όλες τις γραμμές σωληνώσεων πριν την εγκατάσταση του ρυθμιστή και κάνετε έναν έλεγχο για να βεβαιωθείτε ότι ο ρυθμιστής δεν έχει υποστεί ζημιά ή έχει συσσωρεύσει ξένο υλικό κατά τη μεταφορά. Για σώματα NPT, απλώστε μείγμα για σωλήνες στο αρσενικό σπείρωμα του σωλήνα. Για σώματα με φλάντζες, χρησιμοποιήστε κατάλληλα παρεμβύσματα γραμμής και εγκεκριμένες τακτικές σωληνώσεων και σύσφιξης. Εγκαταστήστε το ρυθμιστή σε οποιαδήποτε θέση επιθυμείτε, εκτός αν καθορίζεται διαφορετικά, αλλά βεβαιωθείτε ότι η ροή διαμέσου του κυρίου σώματος συμφωνεί με την κατεύθυνση που υποδεικνύεται από το βέλος στο κύριο σώμα.

Σημείωση

Είναι σημαντικό ο ρυθμιστής να εγκατασταθεί έτσι ώστε να μην εμποδίζεται ποτέ το άνοιγμα εξαέρωσης στη θήκη του ελατηρίου. Για εγκαταστάσεις σε εξωτερικούς χώρους, ο ρυθμιστής θα πρέπει να τοποθετείται μακριά από κίνηση οχημάτων και σε θέση όπου το νερό, ο πάγος και άλλα ξένα υλικά να μην μπορούν να εισχωρήσουν στη θήκη ελατηρίου διαμέσου της εξαέρωσης. Αποφύγετε να τοποθετήσετε το ρυθμιστή κάτω από γείσα ή σωλήνες απορροής όμβριων υδάτων και βεβαιωθείτε ότι βρίσκεται πιο ψηλά από την πιθανή στάθμη χιονιού.

Προστασία έναντι της υπερπίεσης

Τα συνιστώμενα όρια πίεσης βρίσκονται αποτυπωμένα στην ενδεικτική πινακίδα του ρυθμιστή. Χρειάζεται κάποια προστασία έναντι της υπερπίεσης αν η πραγματική πίεση εισόδου υπερβαίνει τη μέγιστη ονομαστική τιμή της πίεσης λειτουργίας στην έξοδο. Θα πρέπει επίσης να παρέχεται προστασία έναντι της υπερπίεσης αν η πίεση εισόδου του ρυθμιστή είναι μεγαλύτερη από την ασφαλή πίεση εργασίας του εξοπλισμού κατωροής.

Η λειτουργία του ρυθμιστή κάτω από τα μέγιστα όρια πίεσης δεν αποκλείει την πιθανότητα πρόκλησης ζημιάς από εξωτερικές πηγές ή της παρουσίας θραυσμάτων στη γραμμή. Ο ρυθμιστής θα πρέπει να ελέγχεται εξονυχιστικά για ζημιές μετά από κάθε συνθήκη υπερπίεσης.

Εκκίνηση

Ο ρυθμιστής έχει καθοριστεί από το εργοστάσιο να βρίσκεται περίπου στη μέση του εύρους τιμών του ελατηρίου ή στην απαιτούμενη πίεση. Έτσι, ενδεχομένως να απαιτηθεί μια αρχική ρύθμιση για να επιφέρει τα επιθυμητά αποτελέσματα. Αφού έχει ολοκληρωθεί σωστά η εγκατάσταση και έχουν ρυθμιστεί σωστά οι ανακουφιστικές βαλβίδες, ανοίξτε αργά τις βαλβίδες διακοπής στην ανωροή και κατωροή.

Ρύθμιση

Για να αλλάξετε την πίεση εξόδου, αφαιρέστε το καπάκι ασφάλισης ή ξεσφίξτε το περικόχλιο κλειδώματος και στρέψτε τη βίδα ρύθμισης δεξιόστροφα για να αυξήσετε την πίεση εξόδου ή αριστερόστροφα για να τη μειώσετε. Παρακολουθείτε την πίεση εξόδου με ένα μανόμετρο ελέγχου κατά τη διάρκεια της ρύθμισης. Τοποθετήστε πάλι το καπάκι ασφάλισης ή σφίξτε το περικόχλιο κλειδώματος για να διατηρήσετε την επιθυμητή ρύθμιση.

Θέση εκτός λειτουργίας (Διακοπή)



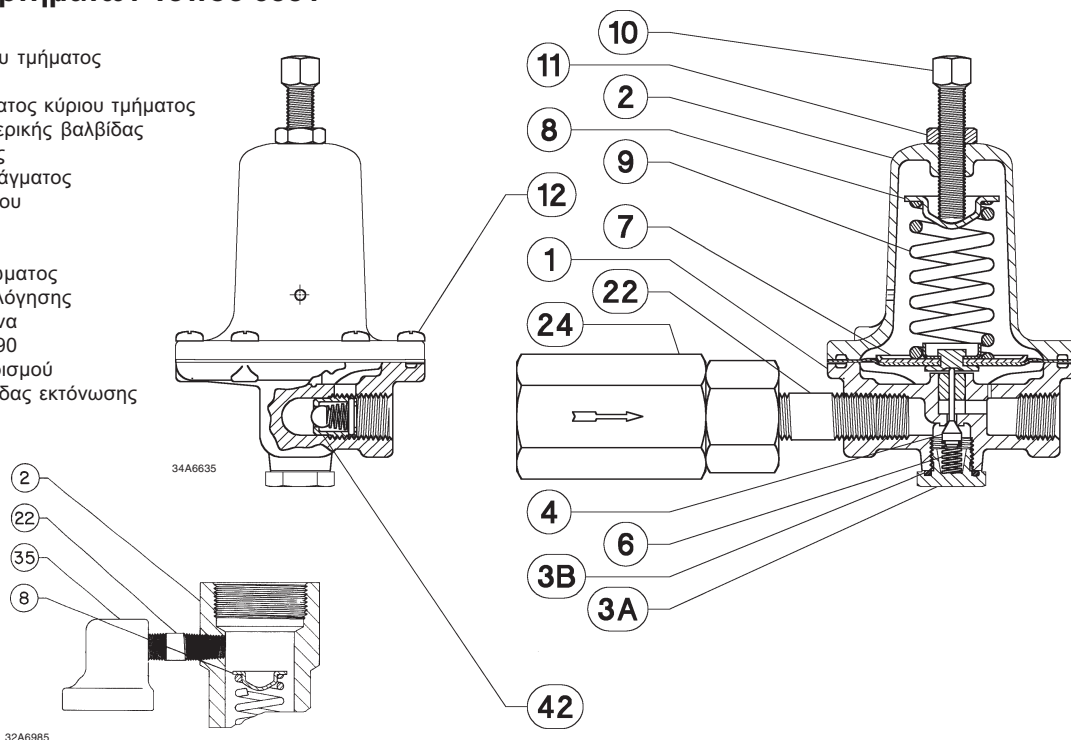
ΠΡΟΕΙΔΟΠΟΙΗΣΗ

Για να αποφύγετε τον ατομικό τραυματισμό ως αποτέλεσμα μιας ξαφνικής εκτόνωσης της πίεσης, απομονώστε το ρυθμιστή από κάθε πίεση πριν επιχειρήσετε την αποσυναρμολόγησή του.

Κατάλογος εξαρτημάτων Τύπου 6351

Αρ. Περιγραφή

- 1 Συγκρότημα κυρίου τμήματος
- 2 Κάλυμμα
- 3 Συγκρότημα βύσματος κύριου τμήματος
- 4 Συγκρότημα εσωτερικής βαλβίδας
- 6 Ελατήριο βαλβίδας
- 7 Συγκρότημα διαφράγματος
- 8 Άνω έδρα ελατηρίου
- 9 Ελατήριο ελέγχου
- 10 Βίδα ρύθμισης
- 11 Περικόχλιο κλειδώματος
- 12 Κοχλίας συναρμολόγησης
- 22 Συνδετήρας σωλήνα
- 24 Φίλτρο Σειράς P590
- 35 Συγκρότημα εξαερισμού
- 42 Συγκρότημα βαλβίδας εκτόνωσης



ΛΕΠΤΟΜΕΡΕΙΕΣ ΘΗΚΗΣ ΕΛΑΤΗΡΙΟΥ ΚΑΙ
ΕΞΑΕΡΙΣΜΟΥ ΓΙΑ ΣΤΗΡΙΞΗ ΤΥΠΟΥ 661

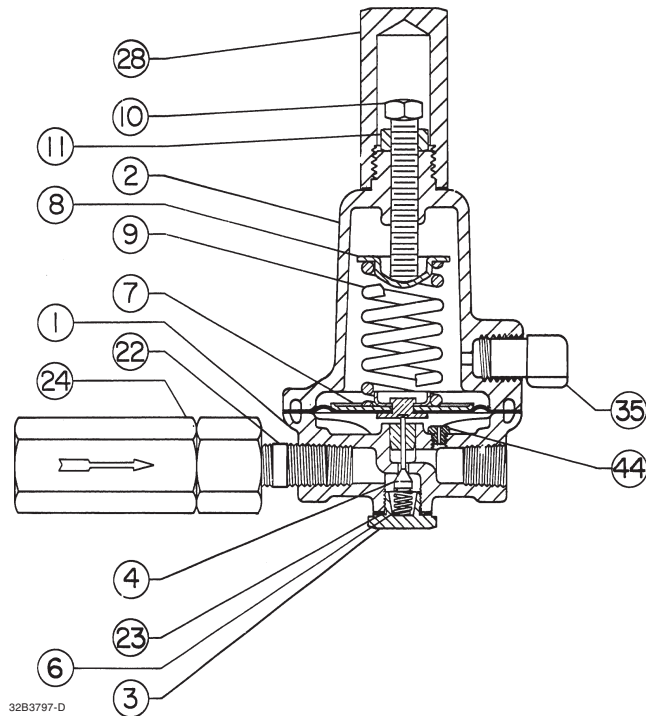
ΠΛΗΡΗΣ ΟΔΗΓΟΣ ΕΠΙΔΕΙΚΝΥΟΝΤΑΣ ΤΗΝ ΠΡΟΤΥΠΗ
ΚΑΤΑΣΚΕΥΗ ΘΗΚΗΣ ΕΛΑΤΗΡΙΟΥ

Figure 1. Type 6351 Pilot Assembly

Κατάλογος εξαρτημάτων Τύπου 6351F

Αρ. Περιγραφή

- 1 Συγκρότημα κύριου τμήματος
- 2 Θήκη ελατηρίου
- 3 Βύσμα κύριου τμήματος
- 4 Συγκρότημα εσωτερικής βαλβίδας
- 6 Ελατήριο βαλβίδας
- 7 Συγκρότημα διαφράγματος
- 8 Άνω έδρα ελατηρίου
- 9 Ελατήριο ελέγχου
- 10 Βίδα ρύθμισης
- 11 Περικόχλιο κλειδώματος
- 22 Συνδετήρας σωλήνα
- 23 Παρέμβυσμα βύσματος κύριου τμήματος
- 24 Φίλτρο P590 (Προαιρετικό)
- 28 Κάλυμμα
- 35 Συγκρότημα εξαερισμού
- 44 Περιορισμός



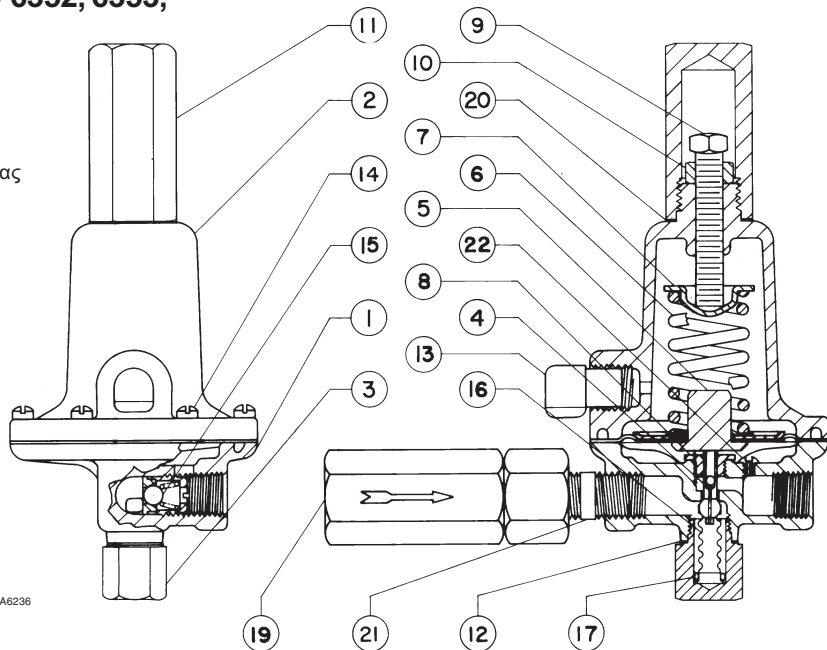
32B9797-D

Σχήμα 2. Συγκρότημα Τύπου 6351F

Κατάλογος εξαρτημάτων Τύπων 6352, 6353, 6354L, 6354M και 6354H

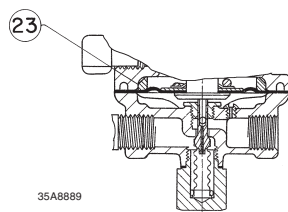
Αρ. Περιγραφή

- 1 Κύριο τμήμα οδηγού
- 2 Θήκη ελατηρίου
- 3 Βύσμα κύριου τμήματος
- 4 Συγκρότημα βύσματος και στελέχους βαλβίδας
- 5 Συγκρότημα διαφράγματος
- 6 Ελατήριο ελέγχου
- 7 Έδρα ελατηρίου
- 8 Οδηγός στελέχους
- 9 Βίδα ρύθμισης
- 10 Περικόχλιο κλειδώματος
- 11 Κάλυμμα
- 12 Παρέμβυσμα / Επιστόμιο βύσματος κύριου τμήματος
- 13 Συγκρότημα εξαερισμού
- 14 Κοχλίας συναρμολόγησης
- 15 Συγκρότημα βαλβίδας εκτόνωσης
- 16 Συγκρότημα φυσητήρα
- 17 Επιστόμιο
- 19 Φίλτρο
- 20 Παρέμβυσμα καλύμματος
- 21 Συνδετήρας σωλήνα
- 22 Περιορισμός
- 23 Περιοριστής διαφράγματος



35A6236

ΠΛΗΡΗΣ ΟΔΗΓΟΣ ΤΥΠΟΥ 6352, 6353 Ή 6354L



35A8889

ΛΕΠΤΟΜΕΡΕΙΕΣ ΟΔΗΓΟΥ ΤΥΠΟΥ 6354M Ή 6354H

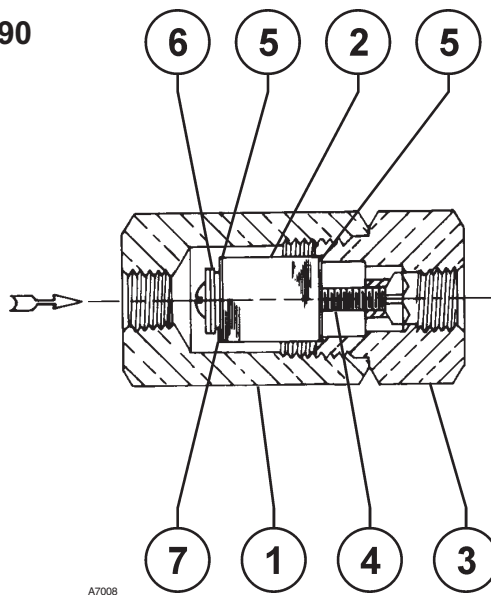
Σχήμα 3. Συγκροτήματα οδηγών Τύπων 6352 έως 6354H

Σειρά 6350

Κατάλογος εξαρτημάτων Σειράς P590

Αρ. Περιγραφή

- 1 Κύριο τμήμα φίλτρου
- 2 Στοιχείο φίλτρου
- 3 Κεφαλή φίλτρου
- 4 Κοχλίας συναρμολόγησης
- 5 Ροδέλα
- 6 Ελατηριωτή ροδέλα
- 7 Παρέμβυσμα



Σχήμα 4. Πρότυπο συγκρότημα φίλτρου Σειράς P590

©Fisher Controls International, Inc., 2002. Με επιφύλαξη κάθε νόμιμου δικαιώματος.

Οι επωνυμίες Fisher και Fisher Regulators είναι ιδιοκτησία της Fisher Controls International, Inc. Το λογότυπο Emerson αποτελεί σήμα κατατεθέν και σήμα υπηρεσιών της Emerson Electric Co. Κάθε άλλη επωνυμία αποτελεί ιδιοκτησία του αντίστοιχου κατόχου της.

Το περιεχόμενο του παρόντος εντύπου παρέχεται μόνο για λόγους πληροφόρησης, και ενώ έχει καταβληθεί κάθε προσπάθεια έτσι ώστε να εξασφαλιστεί η ακρίβειά του, δεν θα πρέπει να ερμηνευτεί ως εγγύηση ή εξασφάλιση, ρητή ή συνεπαγόμενη, όσον αφορά τα προϊόντα ή τις υπηρεσίες που περιγράφονται στο παρόν έγγραφο ή όσον αφορά τη χρήση ή καταλληλότητά τους. Διατηρούμε το δικαίωμα να τροποποιήσουμε ή να βελτιώσουμε τα σχέδια ή τις προδιαγραφές παρόμοιων προϊόντων οποιαδήποτε στιγμή χωρίς ειδοποίηση.

Για πληροφορίες, επικοινωνήστε με τη Fisher Controls, International:

Εντός ΗΠΑ (800) 588-5853 – Εκτός ΗΠΑ (972) 542-0132

Italy – (39) 051-4190-606

Σιγκαπούρη – (65) 770-8320

Μεξικό – (52) 57-28-0888

Εκτυπώθηκε στις ΗΠΑ.

www.FISHERregulators.com

