



NOTICE OF APPROVAL

AVIS D'APPROBATION

Issued by statutory authority of the Minister of Industry for:

Émis en vertu du pouvoir statutaire du ministre de l'Industrie pour:

TYPE OF DEVICE

Chromatograph

TYPE D'APPAREIL

Chromatographe

APPLICANT

Rosemount Analytical Inc.
 A Business Unit of Emerson Process Management
 10241 West Little York, Suite 200
 Houston, Texas, USA
 77040

REQUÉRANT

MANUFACTURER

Rosemount Analytical Inc.
 A Business Unit of Emerson Process Management
 10241 West Little York, Suite 200
 Houston, Texas, USA
 77040

FABRICANT

MODEL(S) / MODÈLE(S)

370XA

RATING / CLASSEMENT

Heating Value / Pouvoir calorifique
 400 to/à 1500 BTU(IT)/ft³ / BTU(IT)/pi³
 (14.9 to/à 55.9 MJ/m³)

Relative Density / Densité relative
 0.500 to/à 1.035



NOTE: This approval applies only to meters, the design, composition, construction and performance of which are, in every material respect, identical to that described in the material submitted, and that are typified by samples submitted by the applicant for evaluation for approval in accordance with sections 13 and 14 of the *Electricity and Gas Inspection Regulations*. The following is a summary of the principal features only.

SUMMARY DESCRIPTION :

The 370XA is a gas chromatograph that measures the natural gas components for up to three sample streams and a calibration stream.

Main Components

Enclosure

The enclosure without the sample system and mounts has the dimensions: 460 mm (H) by 305 mm (W) by 280 mm (D) and weighs 22 kg.

The 370XA enclosure is divided into an upper and lower compartment.

The upper compartment is cylindrical in shape and contains the analytical assembly. The upper compartment and can be unscrewed to gain access to the analytical assembly.

The lower compartment is cubic in shape and contains the analytical Printed Circuit Board Assembly's (PCBA's), the user interface, the feed-thru assembly and the integrated controller.

REMARQUE: Cette approbation ne vise que les compteurs dont la conception, la composition, la construction et le rendement sont identiques, en tout point, à ceux qui sont décrits dans la documentation reçue et pour lesquels des échantillons représentatifs ont été fournis par le requérant aux fins d'évaluation, conformément aux articles 13 et 14 du *Règlement sur l'inspection de l'électricité et du gaz*. Ce qui suit est une brève description de leurs principales caractéristiques.

DESCRIPTION SOMMAIRE :

Le modèle 370XA consiste en un chromatographe en phase gazeuse pouvant mesurer les composants du gaz naturel d'un maximum de trois flux d'échantillons et d'un flux d'étalonnage.

Éléments principaux

Boîtier

Le boîtier, sans le système d'échantillonnage et les fixations, mesure 460 mm (haut.) sur 305 mm (larg.) sur 280 mm (prof.) et pèse 22 kg.

Le boîtier 370XA est divisé en deux compartiments, un compartiment supérieur et un compartiment inférieur.

Le compartiment supérieur est cylindrique et contient l'ensemble analytique. Le compartiment supérieur se dévisse pour avoir accès à l'ensemble analytique.

Le compartiment inférieur est de forme cubique et contient la carte de circuits imprimés de l'ensemble analytique, l'interface utilisateur, l'ensemble de traversée et le contrôleur intégré.



Analytical Assembly

The analytical assembly consists of an analytical module and the stream switching assembly. The assembly is temperature controlled through an RTD and electrical heater. Insulation is used to isolate the heated space from the outer enclosure. The analytical components and electrical hardware interface with the lower compartment using wiring that is fed through the bulkhead using potted seals. The entire upper compartment is contained mechanically inside of the dome and mating bulkhead.

Analytical Module

The analytical module consists of the columns, the thermal conductivity detector, the column switching valves, a pressure sensor, a pressure control valve, a heater zone, a temperature sensor, a thermal cut-off switch, and insulating cover.

Columns

The approved eight column set includes four columns, a sample loop, a restrictor, and two pre-heats. These components form the approved column set with the following single part number:

- 7A00101G01

Stream Switching Assembly

The stream switching assembly consists of a manifold, solenoid valves, and inlet and outlet tubing.

Integrated Controller

The controller consists of a backplane, a CPU board, an analyzer board, and the LOI board. All of these boards are mounted to a backplane assembly that provides IO connectors, power conditioning, serial communication connections and Ethernet connectors.

Ensemble analytique

L'ensemble analytique est constitué d'un module analytique et d'un dispositif de sélection des flux. La température de l'ensemble est régulée par un DTR et un réchauffeur électrique. De l'isolant est utilisé pour isoler l'espace chauffé du boîtier extérieur. Les composants analytiques et le matériel électrique sont reliés au compartiment inférieur au moyen de câbles qui traversent la paroi et comportent une garniture d'étanchéité. Le compartiment supérieur en entier est fixé mécaniquement à l'intérieur du dôme et de la paroi.

Module analytique

Le module analytique est constitué des colonnes, d'un détecteur à conductivité thermique, de vannes de commutation des colonnes, d'un capteur de pression, d'un régulateur de pression, d'une zone de chauffage, d'un capteur de température, d'un coupe-circuit thermique et d'un couvercle isolant.

Colonnes

L'ensemble approuvé de huit colonnes comprend quatre colonnes, une boucle d'échantillonnage, un réducteur et deux éléments de préchauffage. Ces composants constituent l'ensemble de colonnes approuvé ayant le numéro de pièce suivant :

- 7A00101G01.

Dispositif de commutation de flux

L'ensemble de commutation de flux est constitué d'un collecteur, d'électrovannes et d'un tube d'entrée et de sortie.

Contrôleur intégré

Le contrôleur est constitué d'un fond de panier, d'une carte d'unité centrale, d'une carte d'analyseur et d'une carte d'interface opérateur locale. Tous ces éléments sont enfichés dans le fond de panier qui comprend aussi des connecteurs E/S, un dispositif de conditionnement de l'alimentation électrique, des connexions de communication série et des connecteurs Ethernet.



Local Operator Interface (LOI)

The LOI consists of a graphical LCD and a keypad for data entry and menu navigation.

Sample System Assembly

The sample system assembly is attached to the side of the product or mounted close by the product. The assembly consists of a sample flow filter, restrictor tube(s) for process and calibration samples, and isolation valves.

Approved Metrological Functions

Gas Composition Determination

The 370XA measures the concentration of the natural gas sample, using a Thermal Conductivity Detector, of the following gas components:

- Nitrogen (N₂),
- Carbon Dioxide (CO₂),
- Methane (C₁),
- Ethane (C₂),
- Propane (C₃),
- Iso-Butane (i-C₄),
- n-Butane (n-C₄),
- n-Pentane (n-C₅),
- iso-Pentane (i-C₅),
- neo-Pentane (neo-C₅) and
- Hexane+ (C₆+).

Energy Density (Heating Value) Determination

The energy density is calculated in accordance to GPA 2172 to a base pressure of 14.73 psia and a base temperature of 60 °F.

Relative Density Determination

The relative density is calculated in accordance to GPA 2172.

Interface opérateur locale (LOI)

L'interface opérateur locale consiste en un écran ACL et un clavier utilisé pour la saisie des données et la navigation dans le menu.

Ensemble du système d'échantillonnage

L'ensemble du système d'échantillonnage est fixé sur le côté du produit ou monté à proximité de celui-ci. L'ensemble est constitué d'un filtre à échantillon, de tubes réducteurs utilisés pour l'analyse et l'étalonnage des échantillons, et de robinets d'isolement.

Fonctions métrologiques approuvées

Détermination de la composition d'un gaz

L'appareil 370XA mesure la concentration des composants suivants d'un échantillon de gaz naturel au moyen d'un détecteur à conductivité thermique :

- azote (N₂),
- dioxyde de carbone (CO₂),
- méthane (C₁),
- éthane (C₂),
- propane (C₃),
- isobutane (i-C₄),
- n-butane (n-C₄),
- n-pentane (n-C₅),
- isopentane (i-C₅),
- néopentane (néo-C₅), et
- hexane+ (C₆+).

Détermination de la densité d'énergie (pouvoir calorifique)

La densité d'énergie est calculée conformément à la norme GPA 2172, à une pression de base de 14,73 lb/po² (abs.) et à une température de base de 60 °F.

Détermination de la densité relative

La densité relative est calculée conformément à la norme GPA 2172.



Digital Communication

The 370XA is approved to communicate the gas composition, heating value and/or relative density digitally to an approved and compatible electronic conversion device through a serial or an Ethernet port using the following protocol:

- Modbus (RTU, ASCII and TCP/IP).

Functions and/or features not listed above are not approved for custody transfer but may be used for process control.

Materials of Construction

The enclosure of the chromatograph is constructed of cast aluminum.

Software/Firmware

Firmware

The following firmware versions are approved:

- 1.0.3, and
- 1.1.0 to 1.1.3.

Configuration/Interrogation Software

The following configuration/interrogation software is approved:

- MON2020

The LOI can also be used to configure/interrogate the chromatograph.

Specifications

Operating temperature range

- Manufacturer specified (-20 to +60) °C
- Verified (-20 to +40) °C

Communication numérique

L'appareil 370XA est approuvé pour transmettre numériquement la composition du gaz, le pouvoir calorifique et/ou la densité relative à un dispositif de conversion électronique approuvé et compatible au moyen d'un port série ou Ethernet et du protocole suivant :

- Modbus (RTU, ASCII et TCP/IP).

Les fonctions et/ou caractéristiques qui ne sont pas énumérées précédemment ne sont pas approuvées pour le comptage divisionnaire, mais peuvent être utilisées aux fins de contrôle du processus.

Matériaux de construction

Le boîtier du chromatographe est en aluminium coulé.

Logiciel/Micrologiciel

Micrologiciel

Les versions de micrologiciel suivants sont approuvés:

- 1.0.3, et
- 1.1.0 à 1.1.3.

Logiciel de configuration ou d'interrogation

Le logiciel de configuration ou d'interrogation suivant est approuvé :

- MON2020.

L'interface opérateur locale peut aussi être utilisée pour configurer ou interroger le chromatographe.

Caractéristiques

Plage de températures de service

- Prescrite par le fabricant (-20 à +60) °C
- Plage de températures de (-20 à +40) °C service vérifiées



Power Supply

- Input Voltage 21 to 30 V_{dc}
- Power Consumption 55 W (startup)
20 W (steady state)

Chromatograph

- Detector Type Thermal conductivity
- Analysis time 230 seconds
- Sampling interval 240 seconds
- Carrier gas Helium

Marking Requirements

The following marking requirements are marked on the manufacturers nameplate:

- LMB-EG-08 section 3-5.1 (a) through (g).
- LMB-EG-08 section 20-3.1 (b).
- LMB-EG-08 section 20-3.1 (c) i) and (c) ii).

The following marking requirements are viewable in the configuration/interrogation software or through the LOI:

- LMB-EG-08 section 3-5.5.

Verification Requirements

LMB-EG-08 section 3 5.5 from the LOI

1. From the Home screen, press “√” key to go to the main Menu screen
2. From the Menu screen, press “>” key to navigate to the Application menu, the “System” submenu should be at the top and highlighted.
3. From the “System” submenu, press “√” key and the System screen should be displayed.
4. The “Firmware Version” is shown in the spread display on System screen with other 370XA system info.

Alimentation électrique

- Tension d'entrée 21 à 30 V c.c.
- Consommation d'électricité 55 W (démarrage)
20 W (régime permanent)

Chromatographe

- Type de détecteur Conductivité thermique
- Durée de l'analyse 230 secondes
- Intervalle d'échantillonnage 240 secondes
- Gas vecteur Hélium

Exigences relatives au marquage

La plaque signalétique du fabricant doit contenir les renseignements exigés dans le document suivant :

- LMB-EG-08, art. 3-5.1 a) à g);
- LMB-EG-08, art. 20-3.1 b);
- LMB-EG-08, art. 20-3.1 c) i) et c) ii).

Les exigences de marquage suivantes peuvent être visualisées dans le logiciel de configuration ou d'interrogation, ou par l'interface opérateur locale :

- LMB-EG-08, art. 3-5.5.

Exigences en matière de vérification

LMB-EG-08, art. 3 5.5, avec l'interface opérateur locale

1. À partir de l'écran Accueil, appuyer sur la touche « √ » pour atteindre l'écran du menu principal.
2. Une fois à l'écran Menu, appuyer sur la touche « > » pour naviguer dans le menu Application; le sous-menu « Système » devrait apparaître au haut en surbrillance.
3. À partir du sous-menu « Système », appuyer sur la touche « √ » et l'écran Système devrait s'afficher.
4. La version du micrologiciel ainsi que d'autres renseignements sur le système de l'appareil 370XA s'affichent à l'écran Système.



LMB-EG-08 section 3 5.5 from MON2020

1. Open MON2020 and connect to the 370XA.
2. From the main Menu screen, click “Application” menu.
3. Click the “System” submenu, the System screen should be displayed.
4. The “Firmware Version” is shown in the spread display on System screen with other 370XA system info.

Revisions

Revision 1:

Revision 1 approves firmware versions 1.1.0, 1.1.1, 1.1.2, and 1.1.3.

Evaluated By

Original:

Ed DeSousa
Senior Legal Metrologist

Revision 1:

Adam Falicki
Junior Legal Metrologist

LMB-EG-08, art. 3 5.5, avec le logiciel MON2020

1. Ouvrir le logiciel MON2020 et se connecter au système 370XA.
2. À partir de l'écran du menu principal, cliquer sur le menu « Application ».
3. Cliquer sur le sous-menu « Système »; l'écran Système devrait s'afficher.
4. La version du micrologiciel ainsi que d'autres renseignements sur le système de l'appareil 370XA s'affichent à l'écran Système.

Révisions

Revision 1:

La révision 1 approuve les versions de micrologiciel 1.1.0, 1.1.1, 1.1.2, and 1.1.3.

Évalué Par

Original :

Ed DeSousa
Métrologiste légal principal

Révision 1:

Adam Falicki
Métrologiste légal junior



Photographs and Diagrams / Photographies et schémas



Figure 1. 370XA



Figure 2. Sample Nameplate/Modèle de plaque signalétique



Figure 3. Magnification of the Left Side of the Sample Nameplate / Grossissement du côté gauche du modèle de plaque signalétique

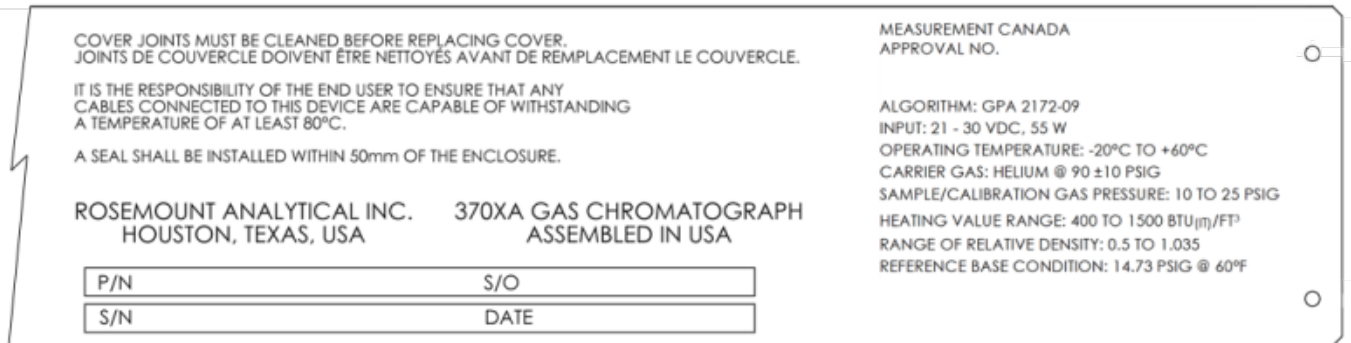


Figure 4. Magnification of the Right Side of the Sample Nameplate / Grossissement du côté droit du modèle de plaque signalétique



Measurement
Canada

An Agency of
Industry Canada

Mesures
Canada

Un organisme
d'Industrie Canada

APPROVAL No. - N° D'APPROBATION

AG-0615 Rev.1

APPROVAL:

The design, composition, construction and performance of the meter type(s) identified herein have been evaluated in accordance with regulations and specifications established under the *Electricity and Gas Inspection Act*. Approval is hereby granted accordingly pursuant to subsection 9(4) of the said Act.

The sealing, marking, installation, use and manner of use of meters are subject to inspection in accordance with regulations and specifications established under the *Electricity and Gas Inspection Act*. The sealing and marking requirements are set forth in specifications established pursuant to section 18 of the *Electricity and Gas Inspection Regulations*. Installation and use requirements are set forth in specifications established pursuant to section 12 of the *Regulations*. Verification of conformity is required in addition to this approval for all metering devices excepting instrument transformers. Inquiries regarding inspection and verification should be addressed to the local office of Measurement Canada.

Original copy signed by:

Christian Lachance, P.Eng.
Senior Engineer – Gas Measurement
Engineering and Laboratory Services Directorate

APPROBATION :

La conception, la composition, la construction et le rendement du(des) type(s) de compteur(s) identifié(s) ci-dessus ont été évalués conformément au Règlement et aux normes établis en vertu de la *Loi sur l'inspection de l'électricité et du gaz*. La présente approbation est accordée en application du paragraphe 9(4) de la dite Loi.

Le scellage, l'installation, le marquage et l'utilisation des compteurs sont soumis à l'inspection conformément au Règlement et aux normes établis en vertu de la *Loi sur l'inspection de l'électricité et du gaz*. Les exigences de scellage et de marquage sont définies dans les normes établies en vertu de l'article 18 du *Règlement sur l'inspection de l'électricité et du gaz*. Les exigences d'installation et d'utilisation sont définies dans les normes établies en vertu de l'article 12 dudit règlement. En plus de cette approbation et sauf dans les cas des transformateurs de mesure, une vérification de conformité est requise. Toute question sur l'inspection et la vérification de conformité doit être adressée au bureau local de Mesures Canada.

Copie authentique signée par :

Christian Lachance, P.Eng.
Ingénieur principal – Mesure des gaz
Direction de l'ingénierie et des services de laboratoire

Date: **2016-01-22**

Web Site Address / Adresse du site Internet:

<http://mc.ic.gc.ca>