

Rosemount 415 brandpump

Steg 1: Plats och riktning

Steg 2: Borra hål i rör

Steg 3: Svetsa beslag

Steg 4: Sätt in Annubar

CE

ROSEMOUNT

www.rosemount.com



EMERSON
Process Management

Rosemount 415 brandpump

© 2004 Rosemount Inc. Alla rättigheter förbehålles. Alla varumärken tillhör respektive ägare.

Rosemount Inc.

8200 Market Boulevard
Chanhassen, MN USA 55317
Tfn: (USA) (800) 999-9307
Tfn: (internationellt): +952-906-8888
Fax: (952) 949-7001

**Emerson Process Management
GmbH & Co. OHG**

Argelsrieder Feld 3
82234 Wessling
Tyskland
Tfn: 49 (8153) 9390
Fax: 49 (8153) 939172

**Emerson Process Management
Asia Pacific Private Limited**

1 Pandan Crescent
Singapore 128461
Tfn: (65) 6777 8211
Fax: (65) 6777 0947/(65) 6777 0743

**Beijing Rosemount Far East
Instrument Co., Limited**

No. 6 North Street,
Hepingli, Dong Cheng District
Beijing 100013, Kina
Tfn: (86) (10) 6428 2233
Fax: (86) (10) 6422 8586

Emerson Process Management AB

Box 1053
S-65115 Karlstad
Sverige
Tfn: +46 (54) 17 27 00
Fax: +46 (54) 21 28 04

**VIKTIGT MEDDELANDE**

Denna installationsguide ger grundläggande anvisningar för Rosemount Eagle Eye brandpump. Den ger inte instruktioner för konfiguration, diagnostik, underhåll, service, felsökning, explosionssäkra, flamsäkra eller egensäkra (I.S.) installationer. Se Rosemount Eagle Eye-seriens produktdatablad (dokument nummer 00813-0100-4830) eller Eagle Eye snabbinstallationsguide (dokument nummer 00825-0100-4833) för ytterligare information. Dessa dokument finns också i elektroniskt format på www.rosemount.com.

**VARNING!**

Processläckor kan orsaka skada eller resultera i dödsfall. För att undvika processläckor, använd endast packningar avsedda för tätning med motsvarande fläns och O-ringar för att täta processanslutningar. Flödesmedium kan göra att 485 Annubar-monteringen het-tas upp, vilket i sin tur kan resultera i brännskador.

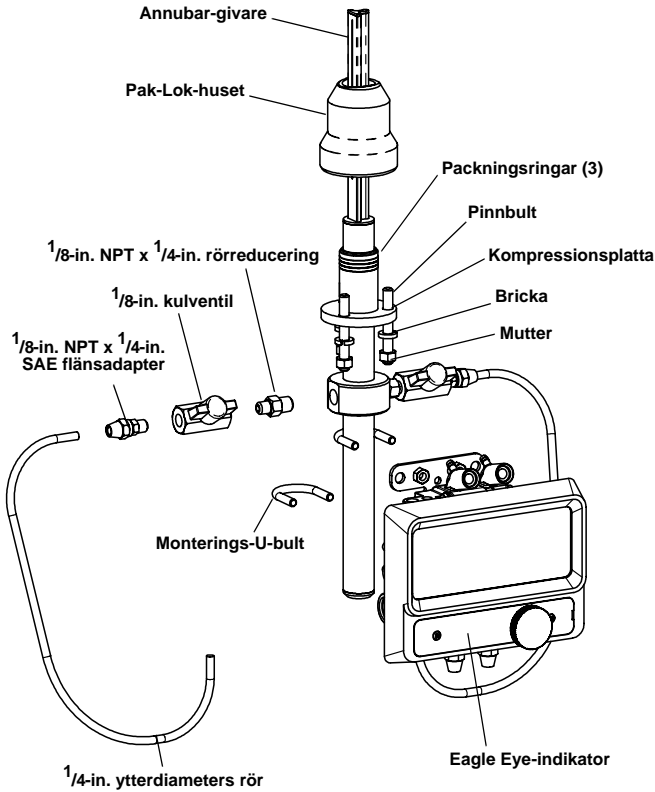
Snabbinstallationsguide

00825-0112-4830, Rev AA

Januari 2004

Rosemount 415 brandpump

SPRÄNGSKISS



31-49000-901A

Rosemount 415 brandpump

STEG 1: PLATS OCH RIKTNING

Rätt riktning och kraven på raklängd måste uppfyllas för korrekta och repeterbara flödesmätningar. Se tabell 1 för minsta rördiameteravstånd från störningar uppströms.

Tabell 1. Krav på raklängd

	Uppströmsdimensioner					Nedströmsdimensioner
	Utan flödesriktare		Med flödesriktare			
	I plan A	Utanför plan A	A'	C	C'	
1 	8	10	—	—	—	4
	—	—	8	4	4	4
2 	11	16	—	—	—	4
	—	—	8	4	4	4
3 	23	28	—	—	—	4
	—	—	8	4	4	4

Snabbinstallationsguide

00825-0112-4830, Rev AA
Januari 2004

Rosemount 415 brandpump

FORTSÄTTNING STEG 1...

	Uppströmsdimensioner					Nedströmsdimensioner	
	Utan flödesriktare		Med flödesriktare				
	I plan A	Utanför plan A	A'	C	C'		
4		12	12	—	—	—	4
		—	—	8	4	4	4
5		18	18	—	—	—	4
		—	—	8	4	4	4
6		30	30	—	—	—	4
		—	—	8	4	4	4

Rosemount 415 brandpump

FORTSÄTTNING STEG 1...

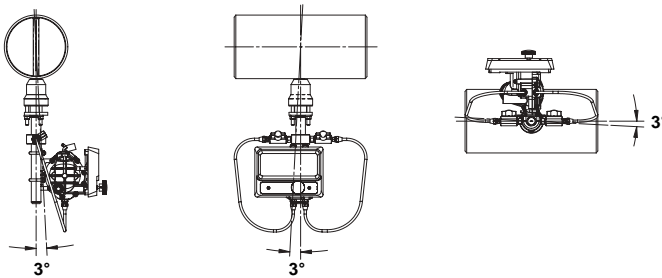
OBS!

- "I plan A" betyder att Annubaren är i samma plan som rörböjen. "Utanför plan A" betyder att Annubaren är i rät vinkel mot rörböjens plan.
- Om inte lämpliga raklängder finns tillgängliga, placera monteringen så att 80 % av sträckan är uppströms och 20 % är nedströms.
- Använd flödesriktare för att minska den erforderliga raklängden.
- Rad 6 i tabell 1 gäller för sluss-, kul-, han- och andra strypventiler som är delvis öppna, såväl som reglerventiler.

Avvikande inriktning

Installation av brandpump 415 Annubar tillåter en maximalt avvikande inriktning på 3°.

Figur 1. Avvikande inriktning

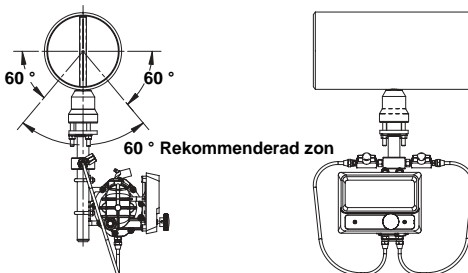


31-490000-902A

Riktning

För korrekt avluftning och dränering, ska givaren placeras i rørets nedre halva.

Figur 2. Riktning



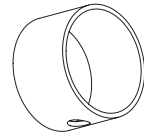
31-490000-903A

STEG 2: BORRA HÅL I RÖR

1. Bestäm givarstorlek baserat på sondbredden (se tabell 2).
2. Minska trycket i och töm röret.
3. Välj platsen där hålet ska borraras.
4. Bestäm diametern för hålet som ska borraras enligt specifikationerna i tabell 2. Borra monteringshålet i röret med en hålsåg eller borrar. **HÅLET FÅR INTE SKÄRBRÄNNAS!**

Tabell 2. Tabell över givarstorlek/håldiameter

Givarbredd	Givarstorlek	Håldiameter	
14,99 mm (0.590 in.)	1	20 mm (³ / ₄ -in.)	+ 1 mm (1/32 in.) - 0.00
26,92 mm (1.060 in.)	2	35 mm (1 ⁵ / ₁₆ -in.)	+ 1 mm (¹ / ₁₆ in.) - 0.00

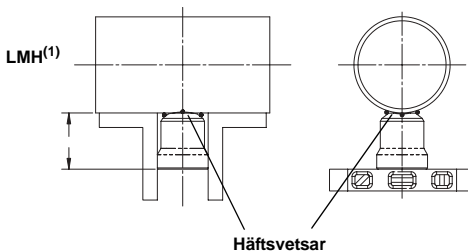


31-490000-904A

STEG 3: SVETSA BESLAG

1. Centra Pak-Lok-huset på brandpump 415 över fästhållet, med ett avstånd på 1,5 mm (¹/₁₆-in.), och placera fyra 6-mm (¹/₄-in.) häftsvetsar i steg om 90°.
2. Kontrollera inriktningen av Pak-Lok-huset för brandpump 415 både parallellt och vinkelrätt mot flödesaxeln (se figur 3). Om monteringsinriktningen är inom toleransområdet, slutför svetsningen enligt lokala bestämmelser. Om inriktningen är utanför specificerat toleransområde, utför justeringar före den slutliga svetsningen.
3. Låt monteringsbeslagen svalna innan du fortsätter, för att förhindra allvarliga brännskador.

Figur 3. Inriktning



- (1) LMH-värden är följande:
Givarstorlek 1: 73 mm (2.89-in.)
Givarstorlek 2: 100 mm (3.92-in.)

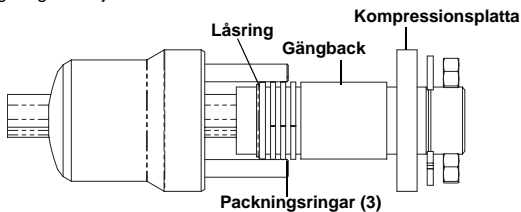
31-490000-905A

Rosemount 415 brandpump

STEG 4: SÄTT IN ANNUBAR

1. Gånga in pinnbultarna i Annubar-enheten för brandpump 415.
2. För att säkerställa att flödesmätaren kommer i kontakt med motsatt sidvägg, märk givarspetsen med en märkpena.
3. Sätt in flödesmätaren i Annubar-huset på brandpump 415 tills givarspetsen kommer i kontakt med rörväggen, medan du roterar flödesmätaren fram och tillbaka.
4. Ta bort flödesmätaren.
5. Verifiera att sensorspetsen har fått kontakt med rörväggen genom att kontrollera att något av märkningen har gnidits bort. Om spetsen inte vidrörde väggen, verifiera rördimensioner och höjden på monteringsstommen från den yttre rördiametern och sätt in flödesmätaren på nytt.
6. Rikta in flödespilen på huvudstycket med flödesriktningen. Återinför flödesmätaren i Annubar-huset på brandpump 415 och installera den första packningsringen på givaren mellan stoppringen och packningens gängback. Var försiktig så att du inte skadar de delade packningsringarna.
7. Tryck in packningsringen i Annubar-huset på brandpump 415 och mot den svetsade stoppringen. Upprepa denna process för de två återstående ringarna, och skifta läget för packningsringens skåra med 180°.

Figur 4. Packningsring i detalj



31-490000-906A

8. Dra åt muttrarna på pinnbultarna:
 - a. Placera den medföljande delade ringlåsbrickan mellan var och en av muttrarna och kompressionsplattan. Dra varje mutter ett halvt varv i ordningsföljd tills den delade ringlåsbrickan är plan mellan muttern och kompressionsplattan. Åtdragningsmomenten är som följer.

Givarstorlek	Åtdragningsmoment	Maximalt vridmoment
1	4,5 Nm (40-in. / lb)	6,8 Nm (60-in. / lb)
2	11,3 Nm (100-in. / lb)	40,6 Nm (360-in. / lb)

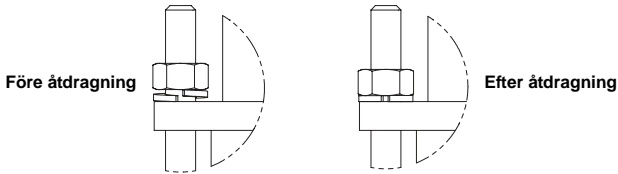
- b. Kontrollera att enheten inte läcker. Om läcka upptäcks, dra åt muttrarna i kvartsvarv tills läckan är åtgärdad.

OBS!

På givarstorlek (1), kan underlåtelse att använda de delade ringlåsbrickorna, felaktig brickinpassning eller alltför hårt dragna muttrar resultera i skador på flödesmätaren.

FORTSÄTTNING STEG 4...

Figur 5. Inpassning av delad ringlåsbricka



28-490000-943A

OBS!

Annubar-förseglingssystemen på brandpump 415 genererar avsevärd kraft vid punkten där givaren kommer i kontakt med den motsatta rörväggen. Försiktighet måste iakttas för rör med tunna väggar (ANSI Sch 10 och mindre) för att undvika skador på röret.

Rosemount 415 brandpump

GODKÄNNANDE

Eagle Eye brandpumpsystem

Godkänt av Factory Mutual

Eagle Eye-indikator

Se snabbinstallationsguide för Eagle Eye-indikatorn (dokument nummer 00825-0100-4833).