

Rosemount 415 brandpumpe

Trin 1: Placering og orientering

Trin 2: Bør huller i røret

Trin 3: Svejs monteringsdelene

Trin 4: Sæt Annubar i

CE

ROSEMOUNT

www.rosemount.com



EMERSON
Process Management

Rosemount 415 brandpumpe

© 2005 Rosemount Inc. Alle rettigheder forbeholdes. Alle mærker tilhører de respektive ejere.

Rosemount Inc.

8200 Market Boulevard
Chanhasen, MN USA 55317
Tlf. (USA) (800) 999-9307
Tlf. (Intnl) (952) 906-8888
Fax (952) 949-7001

Emerson Process Management GmbH & Co. OHG

Argelsrieder Feld 3
82234 Wessling
Tyskland
Tlf. 49 (8153) 9390
Fax 49 (8153) 939172

Emerson Process Management Asia Pacific Private Limited

1 Pandan Crescent
Singapore 128461
Tlf. (65) 6777 8211
Fax (65) 6777 0947/(65) 6777 0743

Beijing Rosemount Far East Instrument Co., Limited

No. 6 North Street,
Hepingli, Dong Cheng District
Beijing 100013, Kina
Tlf. (USA) (10) 6428 2233
Fax (86) (10) 6422 8586

Emerson Process Management

Hejrevang 11
3450 Allerød
Danmark
Tlf. 70 25 30 51
Fax 70 25 30 52



VIGTIG MEDDELELSE

Denne installationsvejledning indeholder grundlæggende retningslinjer for Rosemount Eagle Eye brandpumpe. Instruktionsvejledningen indeholder ikke anvisninger angående konfigurerings, diagnosticering, vedligeholdelse, service, fejlfinding, eksplosionssikre, brandsikre eller egensikre installationer. Find flere informationer på databladet for Rosemount Eagle Eye-serien (dokument nr. 00813-0100-4830) eller i vejledningen til hurtig installation af Eagle Eye (dokument nr. 00825-0100-4833). Disse dokumenter findes også i elektronisk format på www.rosemount.com.



ADVARSEL

Proceslækager kan forårsage personskade eller dødsulykker. For at undgå proceslækager skal der anvendes pakninger, som er designet til at forsegle den modsvarende flange, og O-ringe til at forsegle procesforbindelserne. Strømmende medium kan bevirke, at 485 Annubar-samlingen bliver varm og kan resultere i forbrændinger.

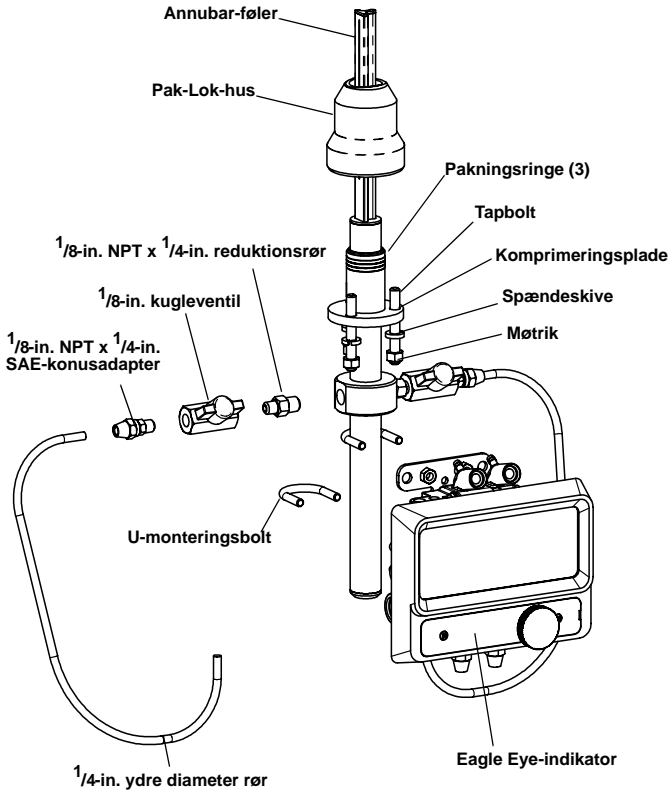
Vejledning til hurtig installation

00825-0108-4830, Rev AA

Januar 2004

Rosemount 415 brandpumpe

SPRÆNGBILLEDE



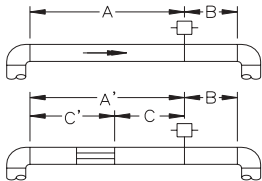
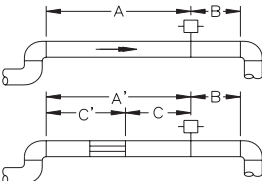
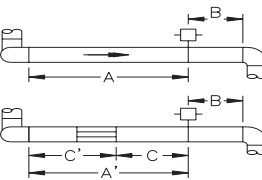
31-490000-901A

Rosemount 415 brandpumpe

TRIN 1: PLACERING OG ORIENTERING

Korrekt retning og krav til lige løb skal overholdes for nøjagtige repeterbare flowmålinger. Se Tabel 1 for mindste rørdiameterafstand fra opstrømsforstyrrelser.

Tabel 1. Krav til lige løb

	Opstrømsmål					Nedstrømsmål	
	Uden lameller		Med lameller				
	I flade A	Ude af flade A	A'	C	C'		
1		8	10	—	—	—	4
	—	—	8	4	4	4	
2		11	16	—	—	—	4
	—	—	8	4	4	4	
3		23	28	—	—	—	4
	—	—	8	4	4	4	

Vejledning til hurtig installation

00825-0108-4830, Rev AA

Januar 2004

Rosemount 415 brandpumpe

TRIN 1 FORTSAT...

	Opstrømsmål					Nedstrømsmål	
	Uden lameller		Med lameller				
	I flade A	Ude af flade A	A'	C	C'		
4		12	12	—	—	—	4
		—	—	8	4	4	4
5		18	18	—	—	—	4
		—	—	8	4	4	4
6		30	30	—	—	—	4
		—	—	8	4	4	4

Rosemount 415 brandpumpe

TRIN 1 FORTSAT...

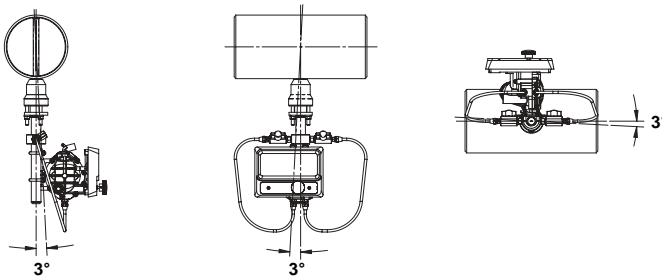
BEMÆRK

- "I plan A" betyder, at stangen er i samme plan som vinkelstykket. "Ude af plan A" betyder, at stangen er vinkelret på vinkelrørets flade.
- Hvis der ikke er tilstrækkelige stykker lige løb til rådighed, anbringes beslaget således, at 80% af løbet er mod strømmen, og 20% er med strømmen.
- Brug udretningslameller til at reducere længden på det lige løb.
- Række 6 i Tabel 1 gælder for skyde-, sæde-, kegle- og andre drøvventiler, som er delvist åbne, samt for reguleringsventiler.

Forkert opstilling

Installation af 415 Annubar tager højde for en maksimal forkert opstilling på 3°.

Figur 1. Forkert opstilling

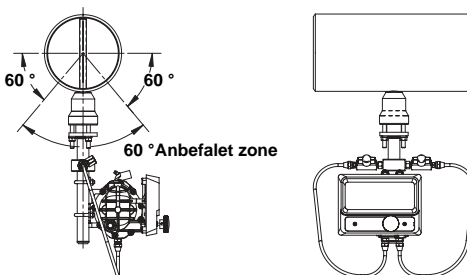


31-490000-902A

Orientering

For at opnå korrekt udluftning og aftapning skal føleren anbringes i rørets nederste halvdel.

Figur 2. Orientering



31-490000-903A

Vejledning til hurtig installation

00825-0108-4830, Rev AA
Januar 2004

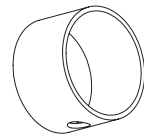
Rosemount 415 brandpumpe

TRIN 2: BOR HULLER I RØRET

1. Bestem følerstørrelsen på grundlag af sondens bredde (se Tabel 2).
2. Tag trykket af, og tøm røret.
3. Vælg stedet, hvor hullet skal bores.
4. Bestem diameteren på det hul, der skal bores, i overensstemmelse med specifikationerne i Tabel 2. Bor monteringshullet i røret med en hulsav eller et bor. BRÆND IKKE HULLET UD.

Tabel 2. Følerstørrelse/huldiameterdiagram

Følerbredde	Følerstørrelse	Huldiameter	
14,99 mm (0.590-in.)	1	20 mm (³ / ₄ -in.)	+ 1 mm (1/32-in.) - 0,00
26,92 mm (1.060-in.)	2	35 mm (1 ⁵ / ₁₆ -in.)	+ 1 mm (1/16-in.) - 0,00

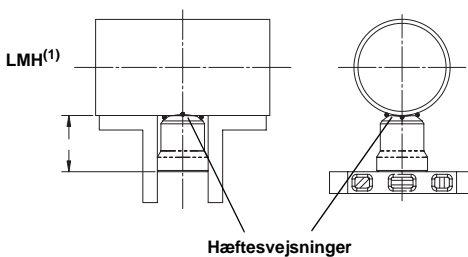


31-490000-904A

TRIN 3: SVEJS MONTERINGSDELENE

1. Centrér 415 brandpumpens Pak-Lok-hus over monteringshullet med en afstand på 1,5 mm (1/16-in.), og placer fire 6-mm (1/4-in.) hæftesvejsninger med 90° mellemrum.
2. Kontrollér 415 brandpumpens Pak-Lok-husjustering parallelt og vinkelret med flowaksen (se Figur 3). Hvis monteringsjusteringen er inden for den tilladte afvigelse, afsluttes svejsningen i overensstemmelse med lokale regler. Hvis justeringen er uden for den angivne afvigelse, skal den ændres, inden den afsluttende svejsning udføres.
3. For at undgå alvorlige forbrændinger skal monteringsbeslaget have lov at afkøle, før du fortsætter.

Figur 3. Justering



- (1) LMH-værdier er som følger:
Følerstørrelse 1: 73 mm (2.89 in.)
Følerstørrelse 2: 100 mm (3.92 in.)

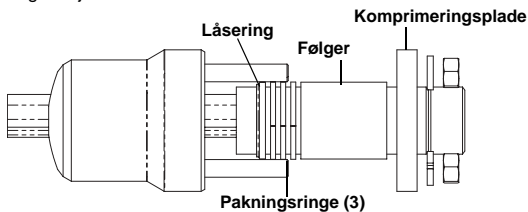
31-490000-905A

Rosemount 415 brandpumpe

TRIN 4: SÆT ANNUBAR I

1. Skru tapbolte ind i 415 brandpumpens Annubar-enhed.
2. Sørg for, at flowmåleren er i kontakt med den modsatte væg ved at markere spidsen på føleren med en markør.
3. Sæt flowmåleren ind i 415 brandpumpens Annubar-hus, indtil følerspidsen kommer i kontakt med rørvæggen ved at dreje flowmåleren frem og tilbage.
4. Fjern flowmåleren.
5. Kontroller, at følerspidsen har været i kontakt med rørvæggen ved at sikre, at noget af markeringen er blevet gnudet af. Hvis spidsen ikke har rørt væggen, kontrolleres rørets mål samt højden på monteringshuset fra rørets ydre diameter, hvorefter flowmåleren sættes ind igen.
6. Indstil flowpilen på hovedet, så den følger flowretningen. Sæt flowmåleren ind i 415 brandpumpens Annubar-hus igen, og monter den første pakningsring på føleren mellem låseringen og pakningsfølgeren. Vær omhyggelig med ikke at beskadige de spaltede pakningsringe.
7. Skub pakningsringen ind i 415 brandpumpens Annubar-hus og mod den svejsede låsering. Gentag dette for de to resterende ringe, og drej hver gang pakningsringens spalte 180° i forhold til den foregående.

Figur 4. Pakningsringdetaljer



31-490000-906A

8. Stram møtrikkerne fast på tapperne:
 - a. Anbring den vedlagte spaltede låseskive mellem hver møtrik og komprimeringsplade. Skru hver møtrik en halv omgang en for en, indtil den spaltede låseskive er trykket flad mellem møtrikken og komprimeringspladen. Vridningsmomentet er som følger.

Følerstørrelse	Vridningsmoment	Maks. moment
1	4,5 Nm (40-in. / lb)	6,8 Nm (60-in. / lb)
2	11,3 Nm (100-in. / lb)	40,6 Nm (360-in. / lb)

- b. Efterse enheden for lækager. Hvis der findes lækager, skal møtrikkerne strammes en kvart omgang ad gangen, indtil disse ophører.

BEMÆRK

Flowmåleren kan blive beskadiget, hvis de spaltede låseskiver ikke bruges på følerstørrelse (1), hvis spændeskiven vendes forkert, eller hvis møtrikkerne spændes for hårdt.

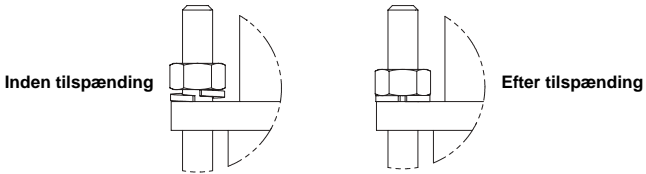
Vejledning til hurtig installation

00825-0108-4830, Rev AA
Januar 2004

Rosemount 415 brandpumpe

TRIN 4 FORTSAT...

Figur 5. Retning for den spaltede låseskive



28-490000-943A

BEMÆRK

Tætningsmekanismerne på 415 brandpumpens Annubar skaber betydelig kraft på det punkt, hvor føleren er i berøring med den modsatte rørvæg. Det er vigtigt at være forsigtig ved arbejde med rør med tynde vægge (ANSI Sch 10 og under) for at undgå at beskadige røret.

Rosemount 415 brandpumpe

GODKENDELSE

Eagle Eye brandpumpesystemer

Godkendt af Factory Mutual

Eagle Eye-indikator

Se vejledningen til hurtig installation af Eagle Eye-indikatoren (dokument nr. 00825-0100-4833).