

Rosemount 415 Fire Pump

- Stap 1: Locatie en montagerichting
- Stap 2: Gaten in de leiding boren
- Stap 3: Montagebevestigingen lassen
- Stap 4: De Annubar inbrengen

CE

ROSEMOUNT

www.rosemount.com



EMERSON
Process Management

Rosemount 415 Fire Pump

© 2005 Rosemount Inc. Alle rechten voorbehouden. Alle merken zijn eigendom van de betreffende eigenaar.

Rosemount Inc.

8200 Market Boulevard
Chanhassen, Minnesota, 55317 VS
T (VS) (800) 999-9307
T (internationaal) 00 1 (952) 906-8888
F 1 (952) 949-7001

**Emerson Process Management
GmbH & Co. OHG**

Argelsrieder Feld 3
82234 Wessling
Duitsland
T 00 49 (8153) 9390
F 00 49 (8153) 939172

**Emerson Process Management
Asia Pacific Private Limited**

1 Pandan Crescent
Singapore 128461
T 00 (65) 6777 8211
F 00 (65) 6777 0947/(65) 6777 0743

**Beijing Rosemount Far East
Instrument Co., Limited**

No. 6 North Street,
Hepingli, Dong Cheng District
Beijing 100013, China
T 00 86 (10) 6428 2233
F 00 86 (10) 6422 8586

Emerson Process Management bv

Postbus 212
2280 AE Rijswijk
Nederland
T (070) 413 66 66
F (070) 390 68 15
E info.nl@emersonprocess.com
www.emersonprocess.nl

Emerson Process Management nv/sa

De Kleetlaan, 4
B-1831 Diegem
België
T (32) 2 716 7711
F (32) 2 725 83 00
www.emersonprocess.be

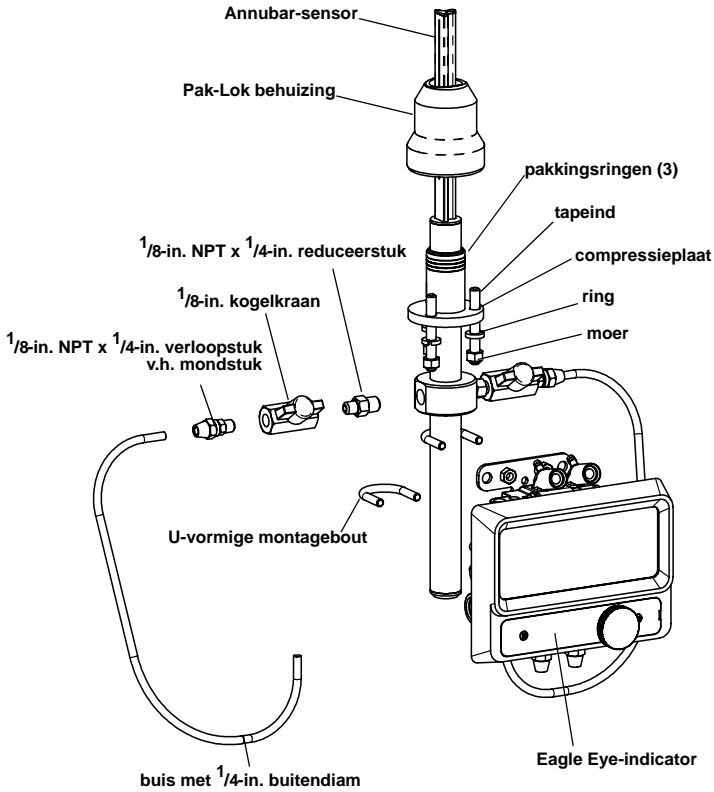
BELANGRIJKE KENNISGEVING

Deze installatiegids bevat elementaire richtlijnen voor de Rosemount Eagle Eye Fire Pump. De gids bevat geen instructies voor configuratie, diagnostiek, onderhoud, reparaties of probleemoplossing, noch voor explosie veilige, brandbestendige of intrinsiek veilige (I.S.) installaties. Raadpleeg het productgegevensblad (Product Data Sheet) van de Rosemount Eagle Eye-serie (documentnummer 00813-0100-4830) of de beknopte installatiegids van de Eagle Eye (documentnummer 00825-0100-4833) voor nadere informatie. Deze documenten zijn op www.rosemount.com ook in digitale vorm beschikbaar.

WAARSCHUWING

Lekkage van het procesmedium kan letsel veroorzaken of de dood tot gevolg hebben. Voorkom proceslekken door procesaansluitingen uitsluitend af te dichten met pakkingen en O-ringen die bestemd zijn voor afdichting van het betreffende pakkingvlak. Door stromend procesmedium kan de 485 Annubar-constructie heet worden en kunt u brandwonden oplopen.

OPENGEWERKTE DOORSNEDE



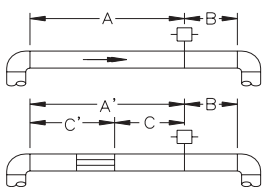
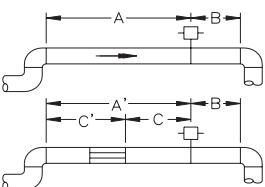
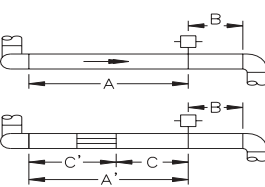
31-49000-901A

Rosemount 415 Fire Pump

STAP 1: LOCATIE EN MONTAGERICHTING

Voor precieze en herhaalbare flowmetingen moeten de correcte montagerichting en de montage lengten voor rechte buis worden aangehouden. Zie Tabel 1 voor de minimale buisdiameterafstanden vanaf verstoringen vóór de meter.

Tabel 1. Vereisten rechte buis

	Afmetingen vóór de meter					Afmetingen na de meter
	Zonder vanen		Met vanen			
	In vlak A	Buiten vlak A	A'	C	C'	
1 	8	10	—	—	—	4
	—	—	8	4	4	4
2 	11	16	—	—	—	4
	—	—	8	4	4	4
3 	23	28	—	—	—	4
	—	—	8	4	4	4

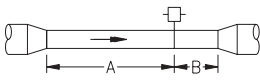
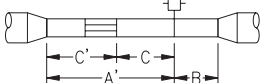

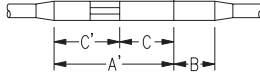
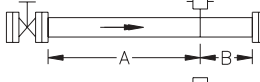
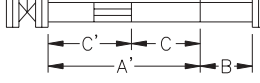
Beknopte installatiegids

00825-0111-4830, Rev AA

Januari 2004

Rosemount 415 Fire Pump

VERVOLG STAP 1...

	Afmetingen vóór de meter					Afmetingen na de meter	
	Zonder vanen		Met vanen				
	In vlak A	Buiten vlak A	A'	C	C'		
4		12	12	—	—	—	4
		—	—	8	4	4	4
5		18	18	—	—	—	4
		—	—	8	4	4	4
6		30	30	—	—	—	4
		—	—	8	4	4	4

Rosemount 415 Fire Pump

VERVOLG STAP 1...

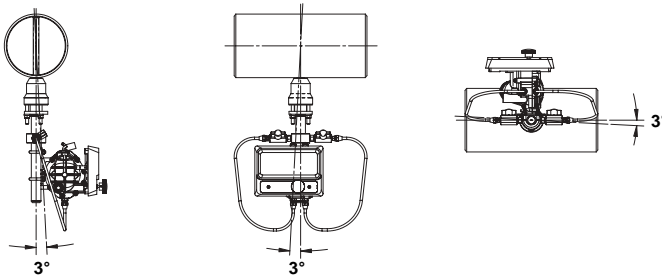
N.B.

- "In vlak A" betekent dat de sensor zich in hetzelfde vlak bevindt als de elleboog.
- "Buiten vlak A" betekent dat de sensor haaks op het elleboogvlak staat.
- Als de correcte rechte buislangten niet beschikbaar zijn, monteer dan zodanig dat 80% van de leiding zich vóór de meter bevindt en 20% na de meter.
- Gebruik richtvanen om de vereiste rechte buislangte te bekorten.
- Regel 6 in Tabel 1 heeft betrekking op schuif-, kogel-, plug- en andere typen smoor-
kleppen die gedeeltelijk worden geopend, alsmede op regelkleppen.

Uitlijningsfout

Bij de installatie van de 415 Fire Pump-Annubar mag de uitlijning maximaal 3° afwijken.

Afbeelding 1. Uitlijningsfout

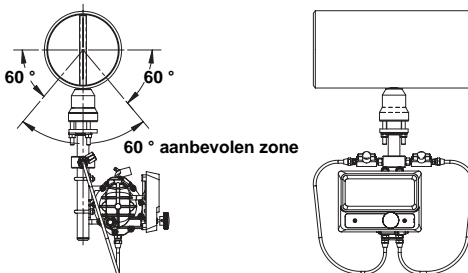


31-490000-902A

Montagerichting

Voor correcte ontluchting en draineren moet de sensor in de onderste helft van de leiding gemonteerd worden.

Afbeelding 2. Montagerichting



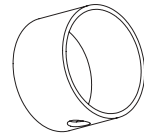
31-490000-903A

STAP 2: GATEN IN DE LEIDING BOREN

1. Bepaal de sensormaat op basis van de breedte van de sonde (zie Tabel 2).
2. Haal de druk van de leiding af en laat deze leeglopen.
3. Kies de locatie van het te boren gat.
4. Bepaal de diameter van het te boren gat op basis van de specificaties in Tabel 2. Breng het montagegat in de leiding aan met een gatzaag of een boor. **MAAK HET GAT NIET MET EEN SNIJBRANDER.**

Tabel 2. Tabel voor sensormaat/gatdiameter

Sensorbreedte	Sensormaat	Gatdiameter	
14,99 mm (0.590-in.)	1	20 mm (³ / ₄ in.)	+ 1 mm (1/32-in.) - 0,00
26,92 mm (1.060-in.)	2	35 mm (¹ / ₂ in.)	+ 1 mm (¹ / ₁₆ -in.) - 0,00

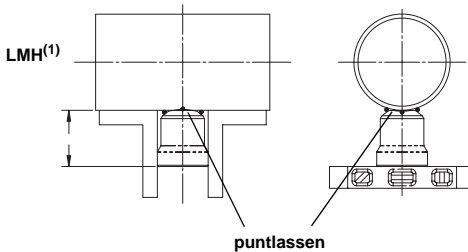


31-490000-904A

STAP 3: MONTAGEBEVESTIGINGEN LASSEN

1. Centreer de Pak Lok-behuizing van de 415 Fire Pump boven het montagegat met een opening van 1,5 mm (¹/₁₆-in.), en maak vier puntlassen van 6 mm (¹/₄-in.) in stappen van 90°.
2. Controleer de uitlijning van de Pak Lok-behuizing van de 415 Fire Pump, zowel evenwijdig als haaks op de stroomrichtingsas (zie Afbeelding 3). Als de uitlijning van de montage binnen de toleranties ligt, voltooit u de lasverbinding volgens de ter plekke geldende richtlijnen. Als de uitlijning buiten de voorgeschreven tolerantie valt, moet u eerst aanpassingen verrichten alvorens de lasverbinding te voltooiën.
3. Laat de montagebevestigingen afkoelen voordat u verder gaat, om brandwonden te vermijden.

Afbeelding 3. Uitlijning



(1) De LMH-waarden zijn als volgt:
 sensormaat 1: 73 mm (2.89-in.)
 sensormaat 2: 100 mm (3.92-in.)

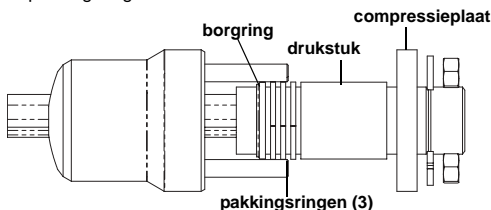
31-490000-905A

Rosemount 415 Fire Pump

STAP 4: DE ANNUBAR INBRENGEN

1. Draai de tapeinden in de Annubar-constructie van de 415 Fire Pump.
2. Markeer het uiteinde van de sensor met een marker om te controleren of de flowmeter de tegenoverliggende wand raakt.
3. Steek de flowmeter in de behuizing van de Annubar van de 415 Fire Pump totdat de sensortip de leidingwand raakt, terwijl u de flowmeter naar voren en naar achteren draait.
4. Verwijder de flowmeter.
5. Controleer of de sensortip de leidingwand raakt door te controleren of er inderdaad een gedeelte van de markering afgeschaafd is. Als de tip de wand niet raakt, controleert u de leidingafmetingen en de hoogte van de montagebehuizing vanaf de buitendiameter van de leiding; en dan plaatst u de flowmeter opnieuw.
6. Zet de stroomrichtingspijl op de kop in lijn met de stroomrichting. Steek de flowmeter opnieuw in de behuizing van de Annubar van de 415 Fire Pump en installeer de eerste pakkingsring op de sensor tussen de borgring en het pakkingsdrukstuk. Zorg ervoor dat u de pakkingsplitsringen niet beschadigt.
7. Druk de pakkingsring in de behuizing van de Annubar van de 415 Fire Pump tegen de gelaste borgring aan. Herhaal deze procedure voor de twee overige ringen en wissel daarbij de locatie van de pakkingsplitsring met 180° graden af.

Afbeelding 4. Detail pakkingsring



31-490000-906A

8. Draai de moeren vast op de tapeinden:
 - a. Plaats de meegeleverde splitringveerring tussen elke moer en de compressieplaat. Draai achtereenvolgens elke moer een halve slag totdat de splitringveerring plat tussen de moer en de compressieplaat rust. Het aanhaalmoment is als volgt.

Sensormaat	Aanhaalmoment	Maximaal aanhaalmoment
1	4,5 Nm (40-in. / lb)	6,8 Nm (60-in. / lb)
2	11,3 Nm (100-in. / lb)	40,6 Nm (360-in. / lb)

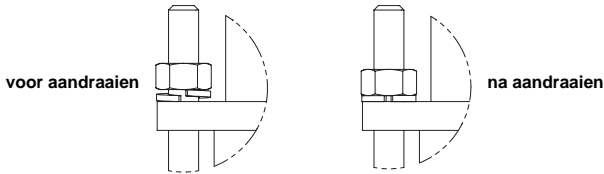
- b. Controleer de eenheid op lekkage. Als u een lekkage aantreft, draait u de moeren met steeds een kwartslag aan totdat er geen lekkage meer optreedt.

N.B.

Bij sensormaat (1) kan het niet gebruiken van splitringveerringen, plaatsing van de ringen op de verkeerde plaats of het te strak aandraaien van de moeren schade aan de flowmeter veroorzaken.

VERVOLG STAP 4...

Afbeelding 5. Montage splitringveerring



28-490000-943A

N.B.

Het afdichtingsmechanisme van de Annubar van de 415 Fire Pump produceert een aanzienlijke kracht op het punt waar de sensor de tegenoverliggende leidingwand raakt. Wees voorzichtig wanneer u gebruik maakt van leidingen met een dunne wand (ANSI Sch 10 en lager) zodat u schade aan de leiding voorkomt.

Rosemount 415 Fire Pump

GOEDKEURING

Eagle Eye-Fire Pump systemen

Goedgekeurd door Factory Mutual

Eagle Eye-indicator

Zie ook de beknopte installatiegids van de Eagle Eye-indicator (documentnummer 00825-0100-4833).