

KTM HINDLE ULTRA-SEAL KOGELKRANEN

HANDLEIDING VOOR GEBRUIK, INSTALLATIE EN ONDERHOUD

Voor installatie moeten deze instructies volledig zijn gelezen en begrepen

1 OPSLAG/SELECTIE/BESCHERMING

Ultra-Seal kogelkranen met zwevende kogel bieden een superieure afdichting downstream en naar de atmosfeer, zowel in gereduceerde als met volledige doorlaat.

Opslag

Wanneer afsluiters enige tijd moeten worden opgeslagen voordat ze worden gemonteerd, dienen ze in de originele verpakking te worden opgeslagen. Laat hierbij eventuele waterafstotende verpakking en droogmiddelen zitten. Sla de verpakkingen op in een schone, droge binnenruimte en zorg ervoor dat ze niet rechtstreeks op de grond worden geplaatst. Als de producten langer dan zes maanden worden opgeslagen, dient u de zakjes met droogmiddel (indien meegeleverd) na zes maanden te vervangen.

Selectie

Verzekert u ervan dat de materialen en de druk-/temperatuurgrenzen die op het typeplaatje van de afsluiter zijn vermeld, geschikt zijn voor het medium en de procescondities. Neem bij twijfel contact op met de fabrikant.

Bescherming

Bij aflevering zijn de KTM Hindle kogelkranen, om beschadiging van de zittingen en de kogel te voorkomen, voorzien van de door de klant gespecificeerde bescherming of van een bescherming die in overeenstemming is met het Quality Assurance Manual (handboek voor kwaliteitswaarborg). Verpakkingen en/of hoezen dienen op hun plaats te worden gelaten tot de afsluiter in de leiding wordt gemonteerd.

2 INSTALLATIE

1. Verwijder de bescherming van de flenzen.
2. Verzekert u ervan dat flenzen en pakkingen schoon en vrij van schade zijn.
3. Monteer de afsluiter in het leidingwerk door de flensbouten kruislings aan te halen.

OPMERKING

- a. KTM Hindle Ultra-Seal kogelkranen zijn standaard bidirectioneel en kunnen in beide richtingen worden gemonteerd.

- b. Bij de installatie mag de as in iedere hoek geplaatst worden die door de bouten wordt toegelaten.
- c. Voor bepaalde toepassingen (chloor, enz.) hebben de afsluiters een unidirectioneel ontwerp en is op het afsluiterhuis 'High pressure side' (hogedrukzijde) of 'Flow direction' (stroomrichting) aangegeven.

WAARSCHUWING

In verband met de veiligheid is het belangrijk om de volgende voorzorgsmaatregelen te treffen voor u werkzaamheden aan de afsluiter gaat verrichten:

1. *Personeel dat afstellingen aan de afsluiters verricht, dient het gereedschap en de kleding te gebruiken die normaal gebruikt worden om te werken met het proces waar de afsluiter geïnstalleerd is.*
2. *Voor installatie moet de leiding drukloos zijn.*
3. *Er mag uitsluitend aan de afsluiters, handbedieningen en aandrijvingen worden gewerkt door personeel dat getraind is in alle aspecten van handen geautomatiseerde aandrijvingen.*
4. *Afsluiters in vloeistof toepassingen kunnen worden blootgesteld aan snel stijgende temperaturen in de gesloten stand, en zullen een cavity relief nodig hebben ter voorkoming van overdruk in de kogel. Neem voor nadere informatie contact op met KTM Hindle.*

3 REGULIER ONDERHOUD EN ONDERDELEN

Toepassingsgebied

Standaard Ultra-Seal kogelkranen worden zowel met de hand als automatisch bediend. Voor speciale toepassingen (cryogene toepassingen en fugitive emission) dient u de aparte instructies te raadplegen.

Regulier onderhoud

Om een goede werking en afdichting te garanderen, is geen ander regulier onderhoud vereist dan een periodieke inspectie. Bij ieder teken van lekkage uit de glandpakking dienen de glandschroeven geleidelijk en gelijkmatig te worden aangedraaid. Als verdere afstelling niet mogelijk is, moet de pakking worden vervangen volgens de instructies in paragraaf 4.1.

Reserveonderdelen

KTM Hindle afsluiters worden geïdentificeerd aan de hand van een nummer dat op het typeplaatje op de flens van het huis gedrukt is. Dit referentienummer dient altijd te worden vermeld als u na de aankoop vragen heeft, onderdelen nodig heeft, reparaties wilt laten uitvoeren of bestellingen wilt plaatsen.

Onderdelen voor twee jaar

Gedurende de eerste twee jaar bedrijf worden alleen de volgende kits met zachte onderdelen aanbevolen:

- 2 PTFE-zittingringen
- 1 sleevepakking
- 1 set glandpakkingen

Onze technische verkoopafdeling zal op verzoek een aanbeveling doen van het aantal benodigde kits. Normaal gesproken worden metalen onderdelen de eerste 2 jaar niet vervangen. Eventuele schade aan metalen onderdelen, zoals de as of de kogel, kan vervanging nodig maken. Raadpleeg de technische verkoopafdeling voor advies.

4 ONDERHOUD

LET OP

Alvorens te beginnen met onderhoud, dient u zich er altijd van te verzekeren dat het systeem volledig drukloos gemaakt is en dat, indien nodig, gevaarlijke vloeistoffen zijn afgetapt. De afsluiter die verwijderd wordt, moet tenminste eenmaal bediend worden en in halfopen stand staan alvorens hem te verwijderen.

Alvorens de afsluiter te demonteren, dient u zich ervan te verzekeren dat de afsluiter op de juiste wijze is ontdaan van schadelijke gassen of vloeistoffen en dat hij een temperatuur heeft die veilig werken mogelijk maakt.

Personeel dat afstellingen op de afsluiters verricht, dient het gereedschap en de kleding te gebruiken die normaal gebruikt worden om te werken met het proces waar de afsluiter geïnstalleerd is.

Er mag uitsluitend aan de afsluiters, bedieningen en aandrijvingen worden gewerkt door personeel dat getraind is in alle aspecten van manuele en geautomatiseerde bedieningen.

Benaming van onderdelen

De illustraties op pagina 3 en 4 tonen de onderdelen van afsluiters van Serie 110 en Serie 200.

4.1 Vervangen van onderdelen

Als verdere afstelling van de gland niet mogelijk is en er nog steeds lekkage via de as is of het vermoeden van lekkage via de zitting bestaat, dient de afsluiter uit de leiding te worden verwijderd om nieuwe zittingen/pakkingen te monteren.

Nadat u de afsluiter heeft verwijderd, plaatst u deze met de sleeve boven op een werkbank en volgt u onderstaande procedure om de zittingen/pakkingen te verwijderen/vervangen:

Verwijderen

Serie 110 afsluiters

1. Verwijder de sleeve (met een speciaalgereedschap), de sleevepakking en de bovenste zittingring.
2. Verwijder de kogel.
3. Verwijder de onderste zittingring.
4. Verwijder de bediening (hendel, tandwielkast, aandrijving) in overeenstemming met de instructies uit paragraaf 4.2.
5. Verwijder de glandschroeven.
6. Verwijder de asmoer en aanslagplaat.
7. Verwijder de glandveer en vuilvanger.
8. Verwijder de as en de druppakking.
9. Verwijder de fire safe grafiet pakking(en).

Serie 200 afsluiters (gereduceerde doorlaat)

1. Verricht de stappen 1 - 4 van de bovenstaande Serie 110 (op grotere afsluiters is voor demontage en torque sleutel nodig).
5. Verwijder de slagbegrenzer.
6. Verwijder de glandschroeven en de gland.

7. Verwijder de schroeven van het deksel en het deksel.
8. Verwijder de as en de aspakking.
9. Verwijder de pakking van het deksel, de glandveer, de chevron ringen en aandrukkring

Serie 200 afsluiters

(volledige doorlaat - 2-delige kogel)

1. Verwijder de bediening (zoals hieronder beschreven).
2. Verricht bovenstaande stappen 5 - 7 (Serie 200 gered.)
3. Trek de as zover mogelijk uit om de as los te krijgen van de kogel.
4. Verwijder de bus, de sleevepakking en de bovenste zittingring.
5. Verwijder de kogel als volgt:
Draai het kogelsamenstel dusdanig in het huis dat de borgring naar de kant van de afsluiter is gericht waar de bus is verwijderd.
 - 5.1. Schuif de borgring af (zoals weergegeven in fig. 1).
 - 5.2. Verwijder beide helften van de kogel met 'T-stangen' uit de afsluiter. De helft zonder de onderste kogelspie moet eerst worden verwijderd en tijdens de hermontage als laatst worden teruggeplaatst (fig. 2).
6. Verwijder de onderste zittingring.
7. Verwijder de as uit de doorlaat van de afsluiter.

De montage geschiedt op dezelfde manieren als de verwijdering, maar in omgekeerde volgorde.

Alvorens de afsluiter terug te plaatsen, dient u zich ervan te verzekeren dat alle afdichtvlakken en metalen oppervlakken in de zittingen en doorlaten van de asafdichtingen vrij van schade/corrosie zijn. Kleine onvolkomenheden kunnen worden gepolijst met schuurlijnen.

Als er grotere defecten worden aangetroffen, dient u contact op te nemen met de serviceafdeling van KTM Hindle voor mogelijke reparatie of vervanging van onderdelen.

4.2 Verwijderen en terugplaatsen van de bediening

Verwijderen

Hendel/'T'-stang

1. Verwijder de schroef en de ring van de hendel.
2. Verwijder de hendel/'T'-stang.

De montage geschiedt op dezelfde manieren als de verwijdering, maar in omgekeerde volgorde.

Verwijderen

Tandwielkast/aandrijving

1. Verwijder de schroeven van de montagebeugel.

2. Verwijder de montagebeugel en de tandwielkast/aandrijving.
3. Verwijder de adapterschroef (alleen Serie 110).
4. Verwijder de adapter.

De montage geschiedt op dezelfde manieren als de verwijdering, maar in omgekeerde volgorde.

4.3 Instelling van eindstops op tandwielkast en aangedreven handbedieningen

(Zie fig. 3 voor een schema van de posities van de eindstoppen)

(a) Met afsluiter uit de leiding

1. Sluit de afsluiter volledig
2. Verwijder het plastic deksel van de standaardwijzer van de bovenkant van de tandwielkast.
3. Draai instelschroef voor de gesloten stand los.
4. Lijn de punten van de diamantvormige aandrijving zodanig uit dat ze parallel zijn aan de doorlaat van de afsluiter (fig. 4).
5. Haal de instelschroef voor de gesloten stand aan en laat hierbij speling tussen de adapter en de as.
6. Houd de instelschroef op zijn plaats met een inbus sleutel en haal de borgmoer aan.
7. Open de afsluiter volledig.
8. Controleer visueel of de kogelpoort is uitgelijnd met de doorlaat van de afsluiter. Als de positie niet correct is, dient u de rest van de procedure uit te voeren.
9. Draai instelschroef voor de open stand los.
10. Stel de positie van de kogel af met het handwiel tot de poort van de afsluiter goed is uitgelijnd.
11. Draai de instelschroef voor de gesloten stand vast en blokkeer met de borgmoer.

(b) Met afsluiter in leiding

Volg de stappen 1 - 6 als hierboven voor open en gesloten standen.

OPMERKING

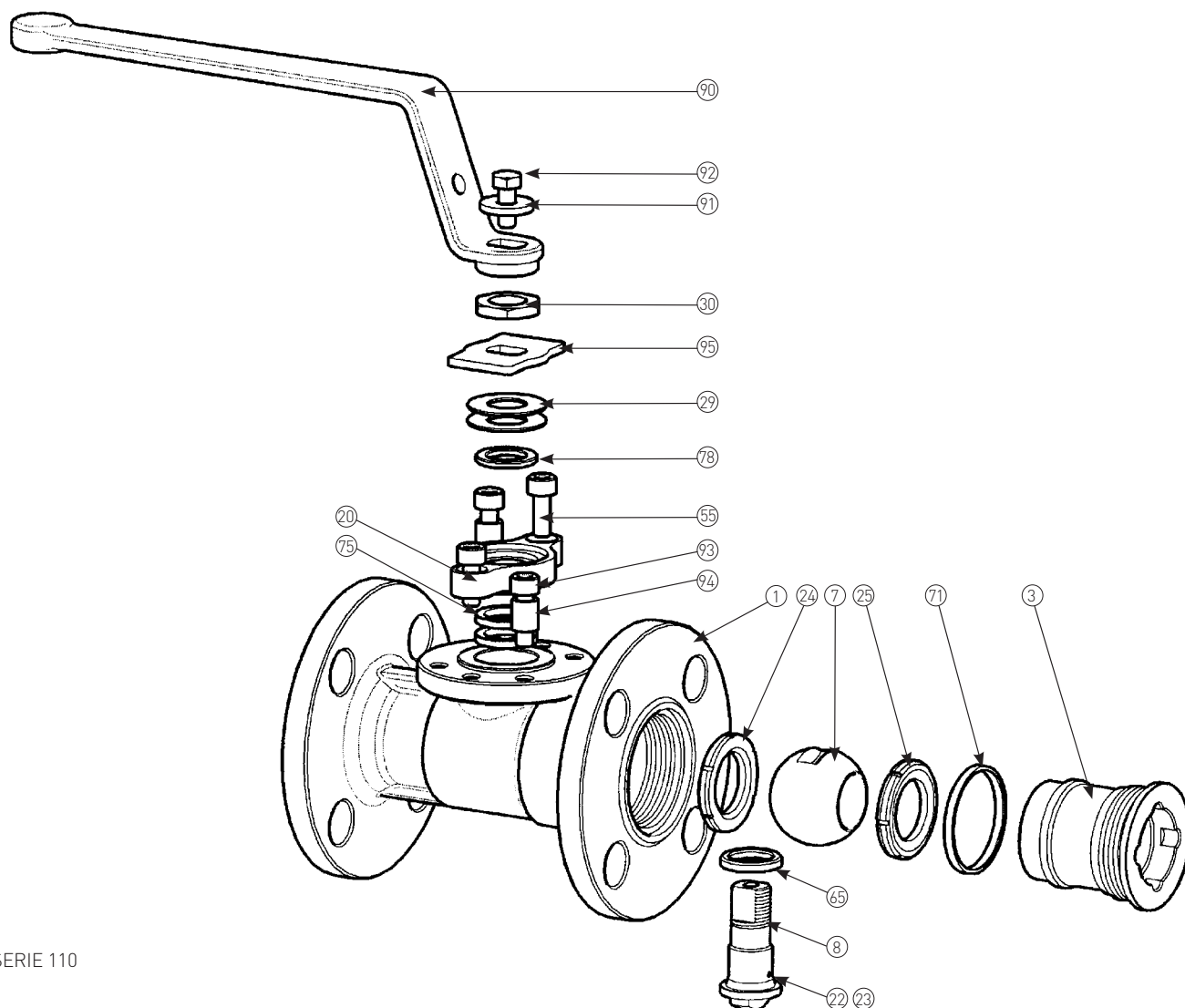
Zie voor de instelling van de eindstops op aandrijvingen de aparte instructies.

KTM HINDLE ULTRA-SEAL KOGELKRANEN

HANDLEIDING VOOR GEBRUIK, INSTALLATIE EN ONDERHOUD

ONDERDELENOVERZICHT

Onderdeel	Component
1	Huis
3	Bus
7	Kogel
8	As
20	Gland
22	Antistatische kogel as
23	Antistatische veer as
24	Zitting huis
25	Zitting bus
29	Veer gland
30	Asmoer
55	Schroef gland
65	Primaire asafdichting
71	Afdichting bus
75	Vuurbestendige asafdichting
78	Vuilvervang
90	Hendel
91	Onderlegring hendel
92	Schroef hendel
93	Klemschroef
94	Borgring
95	Stopplaat



SERIE 110

KTM HINDLE ULTRA-SEAL KOGELKRANEN

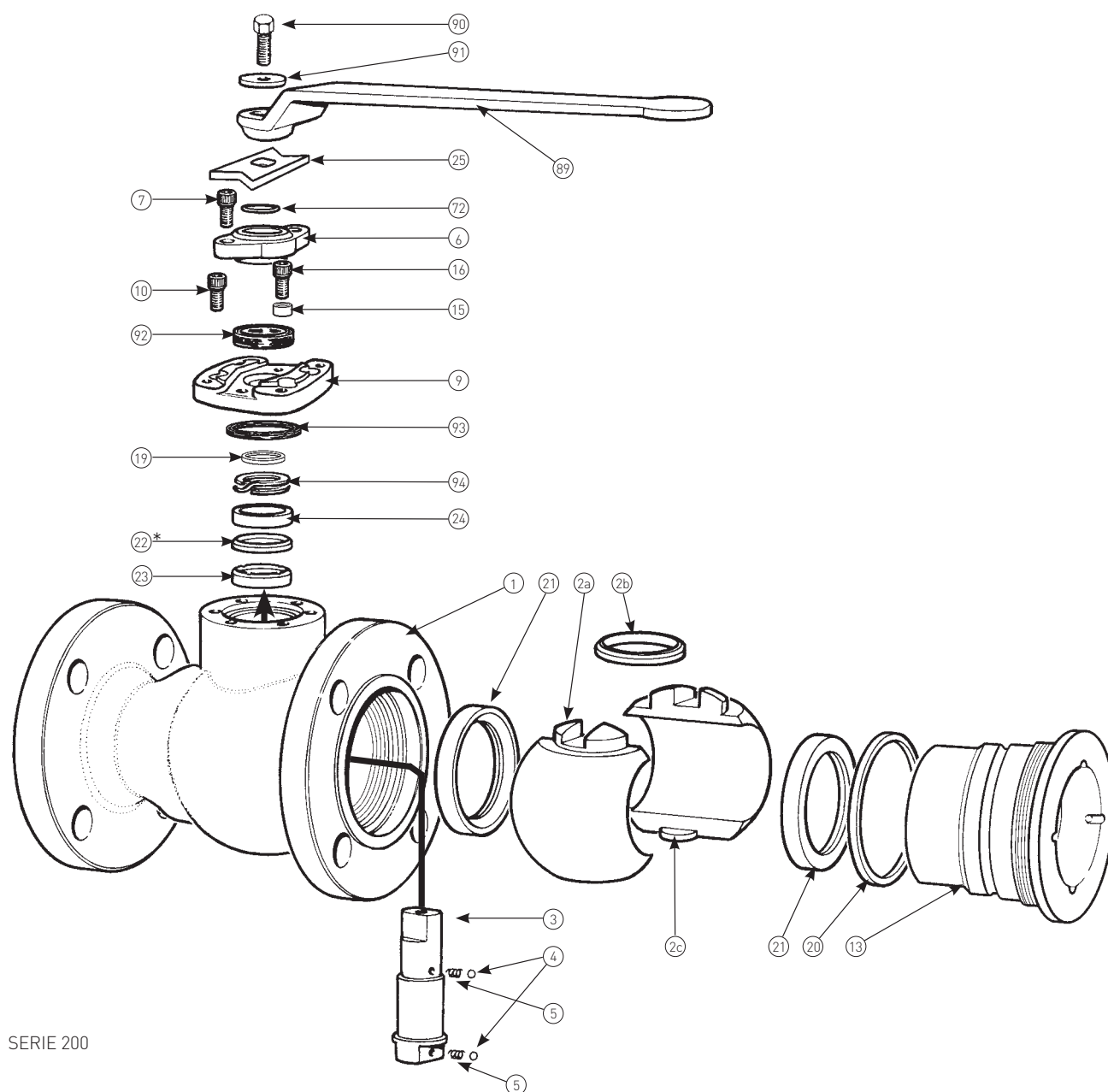
HANDLEIDING VOOR GEBRUIK, INSTALLATIE EN ONDERHOUD

ONDERDELENOVERZICHT

Onderdeel	Beschrijving	Onderdeel	Beschrijving
1	Huis	19	Drukpakking
2a	Kogelhelft	20	Sleevepakking
2b	Borgring kogel	21	Zittingring
2c	Spie kogel	22	Chevron ring
3	As	23	Aandrukkring
4	Kogel as	24	Ring verzamelvat
5	Kogelveer	25	Borgplaatje
6	Gland	72	Weerbestendige afdichting
7	Glandschroeven	89	Hendel of T-stang/adapter
9	Deksel	90	Schroef hendel
10	Schroeven deksel	91	Onderlegging hendel
13	Sleeve	92	Vuurvaste pakking
15	Aanslagpennen	93	Dekselpakking
16	Schroeven aanslagpennen	94	Glandveer

OPMERKINGEN

Het weergegeven model is asmaat 1, andere asmaten hebben 2 ringen van chevron.



SERIE 200

KTM HINDLE ULTRA-SEAL KOGELKRANEN

HANDLEIDING VOOR GEBRUIK, INSTALLATIE EN ONDERHOUD

Tweedelige kogel - demontage

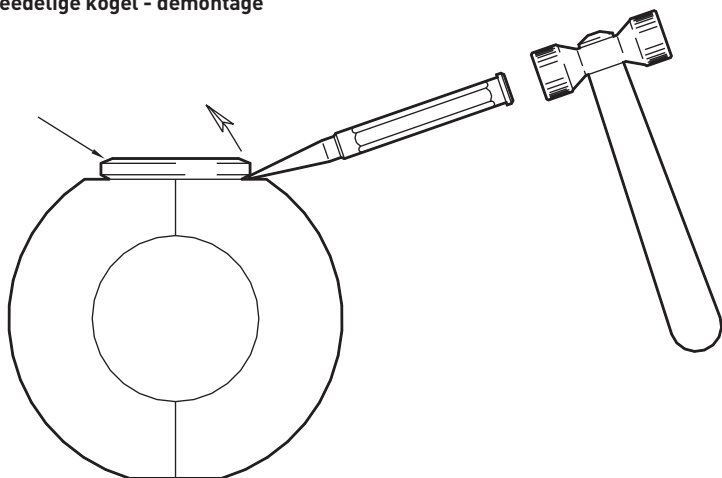


FIG. 1
Verwijderen van borgring

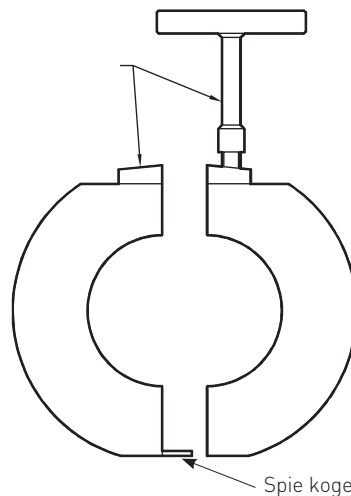


FIG. 2
De 'T'-sleutel past in de draadgaten van de de kogelhelften, om kogel uit het huis te tillen

Tandwielkast - weergave stelschroeven eindstop

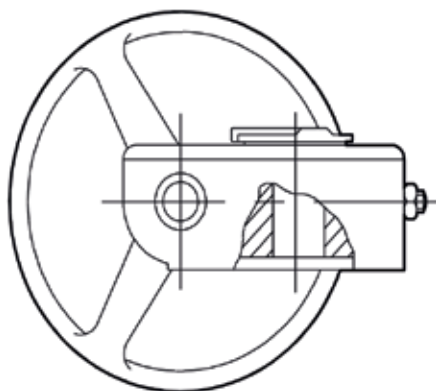


FIG. 3
① Geeft instelschroef voor gesloten stand aan
② Geeft instelschroef voor open stand aan

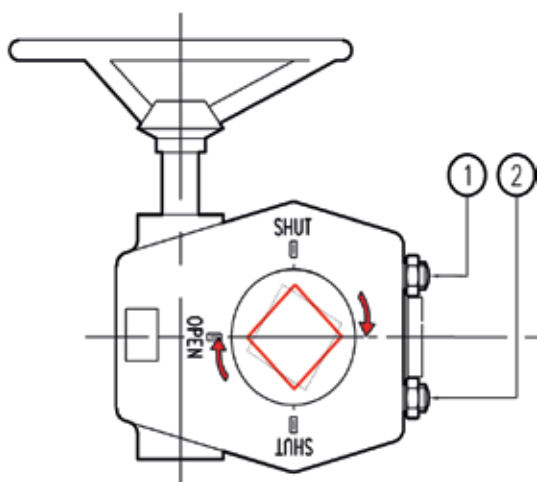
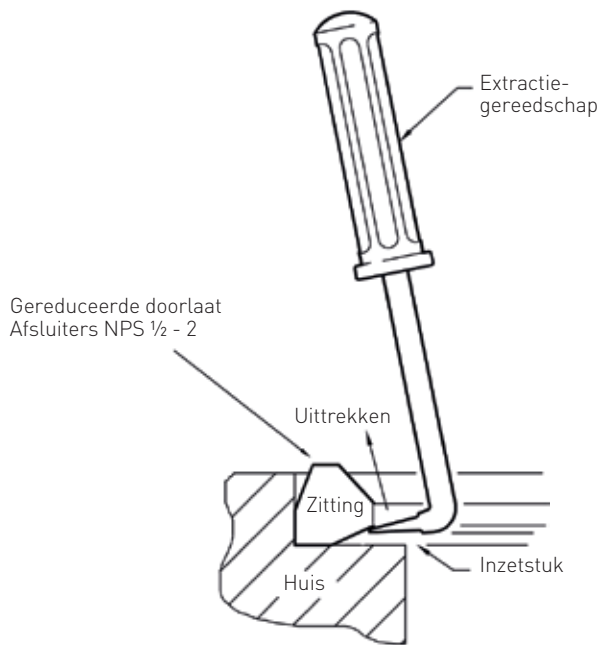
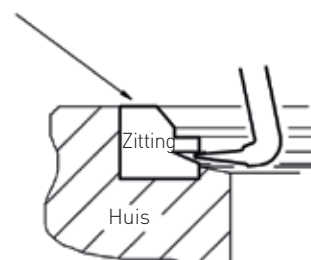


FIG. 4
Lijn de square van de aandrijving uit met de middellijn van de doorlaat van de afsluiter, zoals weergegeven

Verwijdering zitting



Afsluiters met gereduceerde doorlaat NPS 3 - 16
Afsluiters met volledige doorlaat NPS 2 - 14



Emerson, Emerson Automation Solutions of enige dochteronderneming aanvaardt geen enkele aansprakelijkheid voor de selectie, het gebruik of het onderhoud van enig product. De verantwoordelijkheid voor een juiste selectie, gebruik en onderhoud van de producten ligt uitsluitend bij de koper en eindgebruiker.

Het merk KTM is eigendom van een van de ondernemingen in de Emerson Automation Solutions-bedrijfseenheid van Emerson Electric Co. Emerson Automation Solutions, Emerson en het Emerson-logo zijn handelsmerken en servicemerken van Emerson Electric Co. Alle andere merken zijn eigendom van hun respectieve houders.

De inhoud van deze publicatie dient uitsluitend ter informatie, en hoewel we ons uiterste best hebben gedaan om de nauwkeurigheid ervan te garanderen, kunnen er geen garanties, expliciet noch impliciet, uit ontleend worden met betrekking tot de producten of diensten die hierin beschreven worden en het gebruik of de toepassing daarvan. Alle verkopen zijn onderhevig aan onze voorwaarden en bepalingen, die op aanvraag verkrijgbaar zijn. We behouden ons het recht voor de ontwerpen of specificaties van dergelijke producten zonder voorafgaande kennisgeving te wijzigen of verbeteren.

Emerson.com/FinalControl