

# Plantweb™ Insight Emerson

## Applicazione di monitoraggio della pompa



- Piattaforma software di visualizzazione e analisi che fornisce interpretazione strategica e monitoraggio degli asset dell'impianto.
- Analisi e informazioni operative su situazioni anomale, stato dell'asset, integrità dell'asset, costi energetici, perdita di emissioni, ecc. nel momento pertinente.
- Integrazione senza problemi nel sistema, semplice installazione e configurazione o impostazione ridotte al minimo, indipendenti dal sistema host o dalla cronologia dati.
- Analisi preintegrata basata su decenni di esperienza di processo e del settore.
- Progettazione orientata all'utente e interfaccia testata dagli utenti per una navigazione coerente e intuitiva.

# Caratteristiche e vantaggi

## Disponibilità di analisi in tempo reale in situazioni anomale

- Suite di applicazioni di monitoraggio asset per identificare situazioni e guasti anomali tramite analisi di processo e modelli.
- Disponibilità di informazioni sui problemi prima del loro impatto sui costi con allarmi e identificazione guasti.
- Viste intuitive e facili da leggere che mettono in evidenza le informazioni operative ad alta priorità.



## Pacchetto software leggero, sicuro e affidabile per un'integrazione senza problemi nell'infrastruttura corrente

- Facilità di implementazione tramite una macchina virtuale.
- Accesso all'interfaccia in qualsiasi momento da browser web diversi.
- Progettazione orientata all'utente per una configurazione e un avvio rapidi e intuitivi.
- Integrazione con gli ecosistemi wireless esistenti per espandere le capacità e sfruttare l'investimento corrente.
- Non dipende da DCS, sistema host o cronologia dati.



### Sommario

Caratteristiche e vantaggi.....	2
Interfaccia utente.....	4
Applicazione pompa .....	5
Specifiche di comunicazione.....	6
Informazioni per l'ordinazione.....	7
Specifiche.....	9

## **Monitoraggio di uno o migliaia di asset con un pacchetto software interamente scalabile e numerose applicazioni**

- Le applicazioni sono basate su asset chiave, come trappole di condensa, pompe, scambiatori di calore, valvole limitatrici di pressione e molto altro ancora.
- Inizio su scala ridotta o monitoraggio di tutti gli asset in un solo punto.
- Integrazione con altri sistemi aziendali, come le cronologie dati.
- Implementazione in operazioni piccole, grandi o a livello aziendale.

# Interfaccia utente

Ogni applicazione nella suite Plantweb Insight ha un aspetto simile per un'esperienza coerente dell'utente. Le viste principali possono essere suddivise in tre livelli:

## Pannello di controllo

La pagina del pannello di controllo è una panoramica globale della classe di asset da monitorare. Questa pagina fornisce un vista aggregata dell'intera classe di asset e le analisi più importanti. Queste analisi variano tra le applicazioni con esempi che comprendono stato asset, integrità asset, costi energetici, perdita di emissioni, allarmi critici, ecc. Viene inoltre fornito un breve trending di queste analisi chiave per il tracciamento storico e i trend.



## Riepilogo asset

La pagina di riepilogo asset è una vista tabellare di tutti gli asset monitorati. Questa vista fornisce una prospettiva simile al pannello di controllo ma basata sugli asset. È possibile riordinare completamente la pagina, eseguire ricerche e applicare filtri per una rapida prioritizzazione e identificazione. È inoltre possibile esportare la pagina di riepilogo asset in formato CSV o Excel® per la creazione di report.

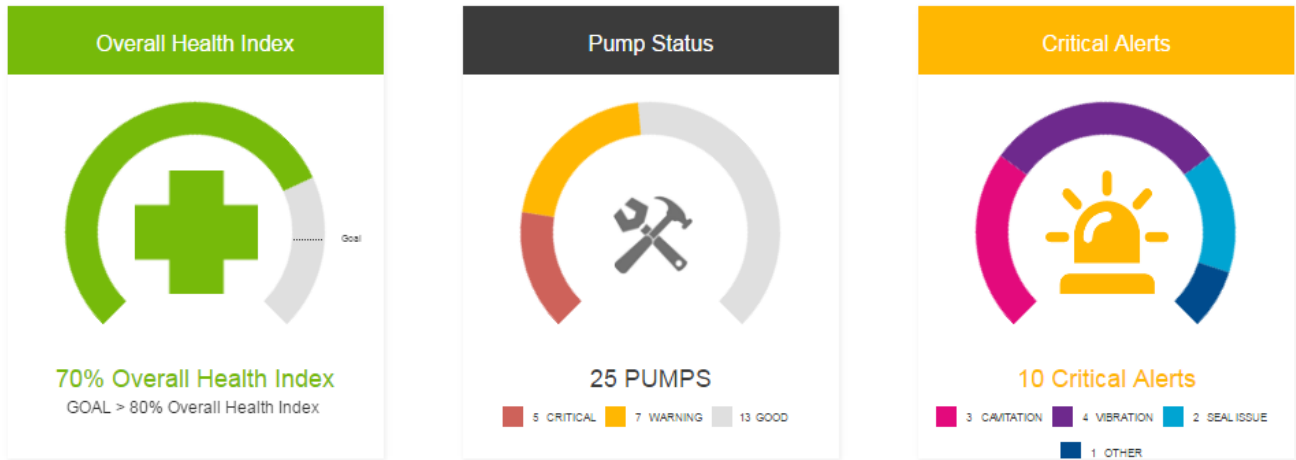
Asset ID	Site	Location	Asset Status	Energy Loss (USD / Year)	Carbon Emissions (Metric Tons / Year)	Downtime
ST101	Site 1	Unit 1	Good	---	---	15 days
ST102	Site 1	Unit 1	Good	---	---	15 days
ST103	Site 1	Unit 1	Blow Through	20956	60.32	1 day
ST102	Site 2	Unit 1	Blow Through	12945	42.29	20 days
ST103	Site 2	Unit 1	Good	---	---	13 days
ST104	Site 2	Unit 1	Good	---	---	6 hours
ST104	Site 1	Unit 2	Good	---	---	10 hours
ST105	Site 1	Unit 2	Good	---	---	25 days
ST106	Site 1	Unit 2	Flooded	---	---	2 hours
ST105	Site 2	Unit 2	Good	---	---	1 day
ST106	Site 2	Unit 2	Blow Through	15912	48.17	5 hours
ST107	Site 2	Unit 2	Plugged	---	---	20 days
ST107	Site 1	Unit 3	Plugged	---	---	9 hours
ST108	Site 1	Unit 3	Plugged	---	---	3 hours
ST109	Site 1	Unit 3	Handline	---	---	1 day
ST110	Site 1	Unit 3	Good	---	---	5 days
ST110	Site 2	Unit 3	Good	---	---	12 days
ST110	Site 2	Unit 3	Good	---	---	4 days
ST120	Site 2	Unit 3	Good	---	---	12 hours

## Dettagli asset

La pagina dei dettagli asset fornisce specifici dettagli sugli asset. Tali dettagli comprendono ubicazione, processo, applicazione, asset e informazioni sul dispositivo per ogni singolo asset. Fornisce inoltre analisi calcolate come informazioni su stato, integrità, energia, emissioni, ecc. al momento di pertinenza e una breve cronologia dell'asset. Una sezione Note consente all'utente di aggiungere note e contrassegnare gli asset da seguire.

The configuration page is divided into several sections: 'Location Detail' (Asset: SteamTraps, Site: Shalecoke, Location: Unit 2, Area: Area 3), 'Steam Trap Detail' (Manufacturer: Armstrong, Model: 300, Type: Float & Thermostat, Office Size: 0.15, Installation Date: 12-01-2016), and 'Process Detail' (Application: Process, Critical: 10). On the right, there's an 'Asset History' graph showing status changes (Plugged, Blow Thru, Flooded, Good, Handline, Out of Service, No Data Error, Not configured) and a 'Notes' section with an 'Add Note' button.

# Applicazione pompa

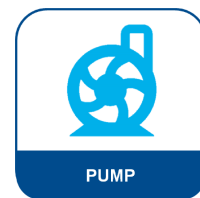


## Caratteristiche

- Monitoraggio approfondito delle pompe a velocità fissa
- Fornisce allarmi e stato della pompa in tempo reale (alta vibrazione, cavitazione, integrità della tenuta, ecc.)
- Algoritmi preintegrati basati su decenni di esperienza di processo e analisi vagliate nel settore
- Diagnostica predittiva e ponderazione allarmi consentono la prioritizzazione della manutenzione della pompa

## Analisi calcolate

- Monitoraggio delle vibrazioni
- Cavitazione
- Differenziale di pressione filtro
- Soglie variabili di processo basate su cattura linea base
- Indice di integrità della pompa
- Indicazione situazione anomala sotto forma di allarmi



## Prodotti correlati

- Gateway wireless 1410S Emerson con antenna intelligente 781S
- Monitor vibrazioni wireless AMS
- Trasmittitori di pressione wireless 3051S Rosemount
- Trasmittitori di livello wireless 3308 Rosemount

## Specifiche di comunicazione

### Ingressi

- Client HART-IP™** Plantweb Insight funge da client HART-IP per il polling di informazioni da fonti HART-IP, quali i gateway 1410S Emerson.
- Client OPC UA®** Plantweb Insight contiene un client OPC UA per accedere ai dati da server OPC UA. Gli ingressi dati OPC UA sono abilitati in numerose applicazioni.

### Uscite

- Server Modbus® TCP** Plantweb Insight contiene un server Modbus TCP. Funzioni, registri e tag sono chiaramente definiti in Plantweb Insight. Calcoli, stati, ecc., possono essere inviati ai client Modbus TCP.
- Server OPC UA** Plantweb Insight contiene un server OPC UA. Calcoli, stato, ecc., possono essere inviati ai client OPC UA.
- API REST** Plantweb Insight può fornire allarmi e dettagli sugli asset tramite API REST.

# Informazioni per l'ordinazione

## Processo di ordinazione

1. Creare e ordinare il proprio codice di abbonamento.
2. Se non è già stato fatto, si riceveranno istruzioni su dove scaricare l'applicazione e il framework software.
3. Al momento dell'installazione di un'applicazione nel framework, il software fornirà le istruzioni su come richiedere una chiave di licenza.
4. Su richiesta verrà generata una chiave di licenza in base al codice di ordinazione abbonamento.

---

**Nota**

La durata dell'abbonamento è calcolata a partire dal momento in cui viene generata la chiave di licenza.

---

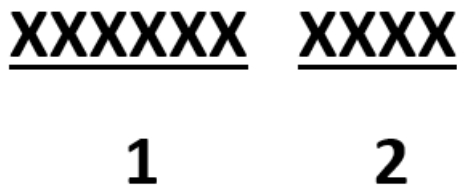
## Chiave di licenza

Le applicazioni Plantweb Insight richiedono per essere utilizzate una chiave di licenza valida. Le chiavi di licenza vengono consegnate quando si effettua un ordine per un codice di ordinazione di abbonamento e si invia un ID di blocco dal software. Le chiavi di licenza di Plantweb Insight vengono fornite in forma di file.

## Codice di ordinazione abbonamento

Il codice di ordinazione abbonamento contiene i dettagli relativi all'abbonamento software utilizzato per generare una chiave di licenza. Questo codice non è la chiave di licenza che consente l'attivazione del software. I codici esatti di ordinazione abbonamento variano; un esempio di un tipico codice di ordinazione abbonamento è illustrato nella [Figura 1](#).

**Figura 1: Esempio di codice di abbonamento**



1. Componente abbonamento richiesto (codice base 7002PU)
2. Tipo di abbonamento (durata dell'abbonamento e numero massimo di asset da monitorare)
  - Un asset è una singola pompa
  - Le licenze di prova sono limitate alla capacità di asset minima (richiede un'infrastruttura nuova o esistente)

**Esempio di codice di abbonamento**

**7002PU C250**

---

## Dati per l'ordinazione degli abbonamenti per l'applicazione di monitoraggio della pompa Plantweb Insight Emerson

### Applicazione ad abbonamento

Codice	Descrizione
7002PU	Applicazione di monitoraggio della pompa Plantweb Insight

### Durata dell'abbonamento e asset

Codice	Descrizione
T001	Prova di 90 giorni
A050	Abbonamento di 1 anno per 50 asset
A125	Abbonamento di 1 anno per 125 asset
A250	Abbonamento di 1 anno per 250 asset
A500	Abbonamento di 1 anno per 500 asset
A999	Abbonamento di 1 anno per il numero personalizzato di asset per sito
B050	Abbonamento di 2 anni per 50 asset
B125	Abbonamento di 2 anni per 125 asset
B250	Abbonamento di 2 anni per 250 asset
B500	Abbonamento di 2 anni per 500 asset
B999	Abbonamento di 2 anni per il numero personalizzato di asset per sito
C050	Abbonamento di 3 anni per 50 asset
C125	Abbonamento di 3 anni per 125 asset
C250	Abbonamento di 3 anni per 250 asset
C500	Abbonamento di 3 anni per 500 asset
C999	Abbonamento di 3 anni per il numero personalizzato di asset per sito
E050	Abbonamento di 5 anni per 50 asset
E125	Abbonamento di 5 anni per 125 asset
E250	Abbonamento di 5 anni per 250 asset
E500	Abbonamento di 5 anni per 500 asset
E999	Abbonamento di 5 anni per il numero personalizzato di asset per sito

# Specifiche

## Requisiti di sistema

Plantweb Insight è spedito come macchina virtuale completamente sviluppata (ad es.: file .ova) e le applicazioni vengono installate una volta implementata la macchina virtuale.

### Sistema host in sede

#### Software di virtualizzazione

- VMware Workstation Pro™ versione 15 o successive (i requisiti sono disponibili in [VMware Desktop Hypervisor](#))

OPPURE

- VMware vSphere® versione 6.5 o successive (i requisiti sono disponibili in [VMware vSphere](#))

OPPURE

- Microsoft® Configurazione Hyper-V versione 8.0 o successive (i requisiti sono disponibili in [Introduzione a Hyper-V su Windows](#))

#### Requisiti hardware (minimi)

- Processori = 4 core dedicati<sup>(1)</sup>
- Memoria = 8 GB di RAM
- Disco rigido = 512 GB di spazio libero

#### Requisiti hardware (consigliati)

- Processori = 8 core dedicati
- Memoria = 16 GB di RAM

### Funzionalità ambiente cloud

- Plantweb Insight può essere ospitato nel cloud su un'istanza di Emerson Microsoft Azure.

### Client Web

#### Browser (versioni recenti supportate)

- Google Chrome™
- Microsoft Edge

---

(1) La maggior parte dei sistemi operativi PC (ovvero Windows, Linux, Mac) utilizzeranno 1-2 core.





Per ulteriori informazioni: [Emerson.com/global](https://emerson.com/global)

©2024 Emerson. Tutti i diritti riservati.

Termini e condizioni di vendita di Emerson sono disponibili su richiesta. Il logo Emerson è un marchio commerciale e un marchio di servizio di Emerson Electric Co. Rosemount è un marchio di uno dei gruppi Emerson. Tutti gli altri marchi appartengono ai rispettivi proprietari.